

# VIDA AGRARIA

## PRECIOS DE SUSCRIPCION

ELCHE: Al mes . . . . . 0'40 pesetas

FUERA: Al trimestre . . . . . 1'20 »

Número suelto 10 céntimos

Anuncios a precios convencionales

SE PUBLICA TODOS LOS SABADOS

ORGANO DE LOS AGRICULTORES ILLICITANOS

Director: DOSITO CLIMENT

Redacción y Administración:

PLAZA MAYOR, 3. ELCHE

Teléfono número 108.

## ELCHE

### Su Progreso Urbano, Industrial y Agrícola

Muchas y de gran valía han sido las plumas que se han dedicado a significar elogiamente las privilegiadas bellezas de esta singular ciudad de las palmas. Pero la casi totalidad de las veces han sido en el orden histórico, arqueológico o artístico, dejando por lo tanto de mencionar lo que a la parte urbana, industrial y agrícola se refiere que, a decir verdad, son las partes más interesantes, las que proporcionan la vida, el bienestar e intensifican poderosamente el movimiento de esta gran urbe.

Quien no ha visitado Elche desde unos 15 o 20 años y hoy se introduce en uno de sus cinco barrios modernos que circundan la población, se considerará transportado a un país peregrino que jamás pudo soñar.

Es de admirar algunos de estos nuevos barrios, poblados ya por miles de habitantes, particularmente el barrio del Puente Nuevo, en donde continuamente se están instalando numerosas fábricas, muchas de gran importancia, de calzados y de otras distintas industrias. Para formarse una pequeña idea de la magnitud de este gran barrio ultramoderno, bastará que nos situemos en el Puente de Canalejas, al medio día, cuando la salida de los obreros de las fábricas; y presenciaremos el animoso hormiguero que se produce, llegando momentos que se dificulta totalmente el paso de carruajes.

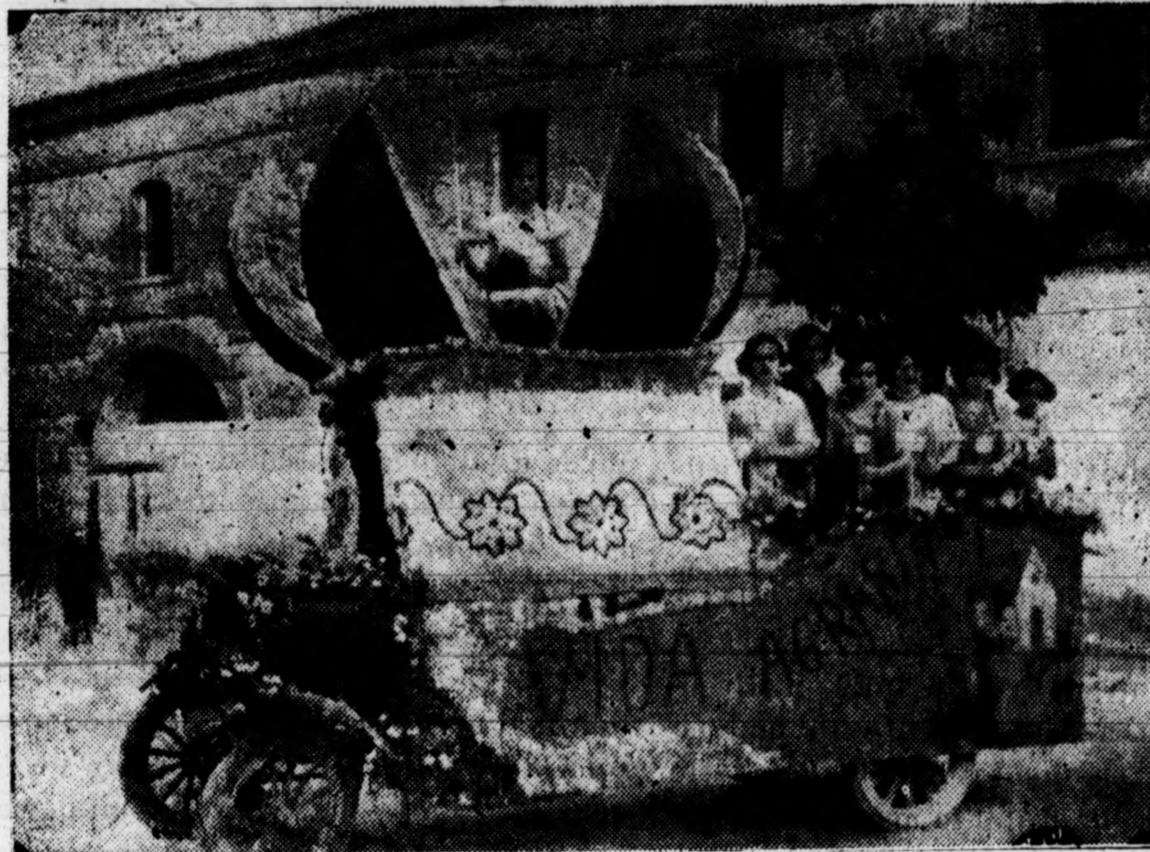
Actualmente existen más de 200 fábricas de industrias diferentes, entre las que citaremos las de calzado de cuero, de alpargatas; tejidos en lanas de multitud de clases, dibujos y colores; hilados, torcidos y trenzados de yute; hilados y torcidos en cáñamo, yute, abacá, paja y sisal para la Marina, Minas y para usos agrícolas, para pesca, coser sacos, enfiar, empaquetar, etc.; fábricas de plantillas de goma; fábricas de cintas de hilo, algodón y seda; fábricas de mosaicos hidráulicos; de pastas para sopa; de chocolates, almidón, harinas, aguardientes y licores, curtidos; manufacturas de zapato, fábricas de borras; fábricas de hilados y torcidos de algodón, etc. etc.

El número de obreros de ambos sexos empleados en las distintas industrias, se calcula en unos 22.000.

Los productos manufacturados son

enviados a toda la Península, y exportados a Canarias, Cuba, Puerto Rico, Norte de Africa, America, Egipto, Filipinas, etc. etc.

Elche es hoy una Ciudad rica, laboriosa, de vida exuberante. Entre los muchos pueblos de la región que se dedican a la fabricación de la alpargata, la plaza de Elche está considerada como la Metrópoli; es el centro de las transacciones comerciales, en donde se proveen de las innumerables primeras materias para su industria, ora de las fábricas o



Carroza de «Vida Agraria» que tomó parte en la Batalla de Flores celebrada el día 17 del actual con motivo de las fiestas. (Foto Picó)

de los bien montados almacenes que existen dedicados a la venta de todos los artículos similares. El movimiento cotidiano de toda clase de vehículos cargados de mercancías para los distintos puntos, lo atestiguan muy elocuentemente:

En Elche no existe la holgazanería, no se conoce. Durante las horas de trabajo, apenas si se encuentra personas por las calles, como no sean obreros cargados con sus tareas que van o vienen de las fábricas. Los centros de recreo, los artísticos, los culturales, los cafés y bares, con ser muchos, se hallan totalmente desiértos.

Sus habitantes saben por singular condición, distribuir las horas del día; trabajan, estudian, se distraen y divierten, sobre todo esto último, pues se duda que exista en el mundo pueblo más divertido y alegre.

La riqueza agrícola también ha recibido un impulso verdaderamente prodigioso.

Se dispone actualmente para el riego de la extensa zona, además de las aguas del río Vinalopó, que son distribuidas y reguladas por un pantano, de las que proporciona la Sociedad «Nuevos Riegos El Progreso», aprovechando las aguas sobrantes de las huertas de Dolores y San Fulgencio, y las procedentes de avenamientos que discurren por los azarbes que desaguan en el río Segura. Tiene cuatro elevaciones que transportan el agua a 67 metros de altura y cuyas bombas absorben 480 litros por segundo. Actualmente tiene invertidos entre canalizaciones, maquinaria, etc., unos cuatro millones de pesetas.

propios de huertas bien dotadas y cultivadas.

Hoy la vida en el campo illicitano ha cambiado por completo. Las fábricas de conservas vegetales siguen su curso ascendente, proporcionando como es natural innumerables jornales, como derivación lógica del sinnúmero de manipulaciones a que son sometidos los frutos para su conservación hasta su embarque para ser exportados a luegos destierros.

Mucho más podríamos citar sobre las innimitables condiciones de este oasis levantino. Poseemos materia inagotable para podernos, incluso extasiar, refiriendo sus dotes excelsas; pero el limitado espacio que nos conceden en este semanario, además de ser nuestro buen deseo no molestar al paciente y benévolo lector, nos priva, muy apesar nuestro, de ser más extenso por hoy; volveremos en otra ocasión, que prometemos será pronto.

VICENTE TORRES SERRANO

### Balance de Fiestas en honor a Ntra. Excelsa Patrona María de la Asunción

DIA 10.

A las ocho de la mañana anuncian el principio de las fiestas el disparo de cañones y volteo general de campanas en todas las iglesias que unidos a los acordes de la Banda Municipal con sus pasacalles, dan la señal de que entramos en el período de entusiasmo y regocijo que por unos días reinan en el corazón de los hijos de esta invicta Ciudad.

A las doce se repitieron las atronadoras bombas, campanas y música prescindiendo del pasacalle de Gigantes y Cabezudos que no pudieron completar en éste día el programa de fiestas por haberse retrasado su llegada a ésta, no obstante cumplieron su cometido obligándoseles a salir a la calle un día después del que terminaba su contrato con el fin de que dejaran saldada su cuenta y además fueron castigados a hacer guardia en los umbrales de la casa del Ayuntamiento durante las horas de descanso. ¡Bien han cumplido éstos buenos mozos, bien!

A las seis de la tarde tuvo lugar en la insigne Iglesia de Sta. María la tradicional prueba del Angel o sea el ensayo general de los números de la «FESTA», siendo como siempre inmenso el gentío que se cobijaba bajo las anchas bóvedas de nuestro templo.

Por la noche, se celebró gran Kermesse en la Glorieta y a la misma hora un interesante match de boxeo en la plaza de toros y pesamos a descansar en espera del

También la poderosa «Real Compañía de Riegos de Levante», ha venido a extender su benéfico concurso sobre esta bendita tierra, dotándola de la hulla blanca necesaria para proporcionar la redención del agricultor illicitano.

Sus potentes elevaciones que en conjunto absorben 8.200 litros de agua por segundo, recogidas precisamente del río Segura a punto de desembocar en el mar, cuando ya apenas si podrían ser aprovechables, son elevadas distintas veces por poderosas bombas, para convertir en zona regable la considerable extensión de 400.000 tahullas de tierra, antes casi improductiva, ocasionando con ello la verdadera solución del problema agrícola. Ya hoy nuestros campos pueden considerarse como rica vega, en donde con gran asombro vemos producir maíz, pimentón, tomates, cáñamo, algodón y todos cuantos frutos sean

**DIA 11.**

Al amanecer la banda de cornetas y tambores de los exploradores toca Aliana y mientras unos abandonan la cama precipitadamente para no perder detalle otros más perezosos, dan media vuelta en el mullido lecho y esperan los números de fiestas que siguen según el programa.

A las once de la mañana se dijo en Sta. María la misa rezada amenizada por la Banda Municipal con asistencia de gran número de fieles y a las doce emprenden su carrera los Gigantones y Cabezudos seguidos de las dulzainas y tamboriles y de un emjambre de chiquillos que al paso por las calles hacían se agolparan las vecinas a las puertas de las casas olvidando por un momento el arroz que en los hornillos estaba hirviendo.

El partido de Fútbol anunciado para las 6'30 de la tarde fué suspendido muy a pesar de la Comisión debido según informes a la falta de hierba que se notaba en el Campo de Altavix, sin cuyo requisito no puede jugarse. Esta medida de previsión hay que tenerla en cuenta para años sucesivos. Sin embargo a las cuatro y media de la tarde el público se agolpaba en la carretera de Crevillente frente al paseo Princesa de Asturias ávidos de presenciar la salida de los 32 corredores que tomaron parte en la Carrera de Bicicletas.

A la hora anunciada en el programa y previa la correspondiente placa fotográfica que se impresionó y publicamos en este número emprendieron la carrera muy ordenadamente y seguidos por una camioneta con la sección ambulante de la Cruz Roja integrada por D. Vicente Baeza, practicante, Manuel Bravs, auxiliar. Cabos, José Granja y José M. Ceva y camilleros Blas Bernabeu, Armelando Planes, Manuel Pérez y José Bravo.

También prestaban servicio los ciclistas de la Cruz Roja. Juan González y Tomás Mora.

No podemos prescindir de dedicar un caloroso aplauso a esta benemérita institución y muy especialmente a los honrados hijos del trabajo que integran esta sección ambulante por el gran número de servicios realizados durante la carrera entre los que merecen especial mención el auxilio prestado en el kilómetro 27 de la carretera de Almoradí a don Antonio Cutillas de Murcia ocupante de un automóvil que sufrió un accidente a consecuencia del cual fué curado de una herida contusa región anterior del femur, por el practicante Vicente Baeza.

Los dueños del auto muy agradecidos quisieron obsequiar a estos entusiastas y fieles cumplidores de su deber con un regalo en metálico, regalo que rechazaron muy humildemente apercibiéndose al donante de que su misión era practicar el auxilio que necesitan todos los heridos que encuentren a su paso como lo han hecho en el presente caso, sin remuneración alguna.

Actos como el presente dignifican a los miembros de la Cruz Roja que cumplen estrictamente la misión que se les tiene encomendada y no queremos cerrar este comentario sin dedicar un aplauso al digno Presidente de la Cruz Roja local don Antonio Sánchez Bernad que con sus acertadas instrucciones sabe despertar entre sus subordinados altos sentimientos humanitarios y guiarles por el camino de la virtud, bien disciplinados.

En la plaza Mayor, junto a la Lonja estaba trazada la meta, y allí esperamos a los primeros 17 corredores que habían de ser premiados y en efecto a las 6 y media entra el primero que fué ovacionado por la muchedumbre que invadía la ancha playa y sucesivamente los restantes por el orden siguiente:

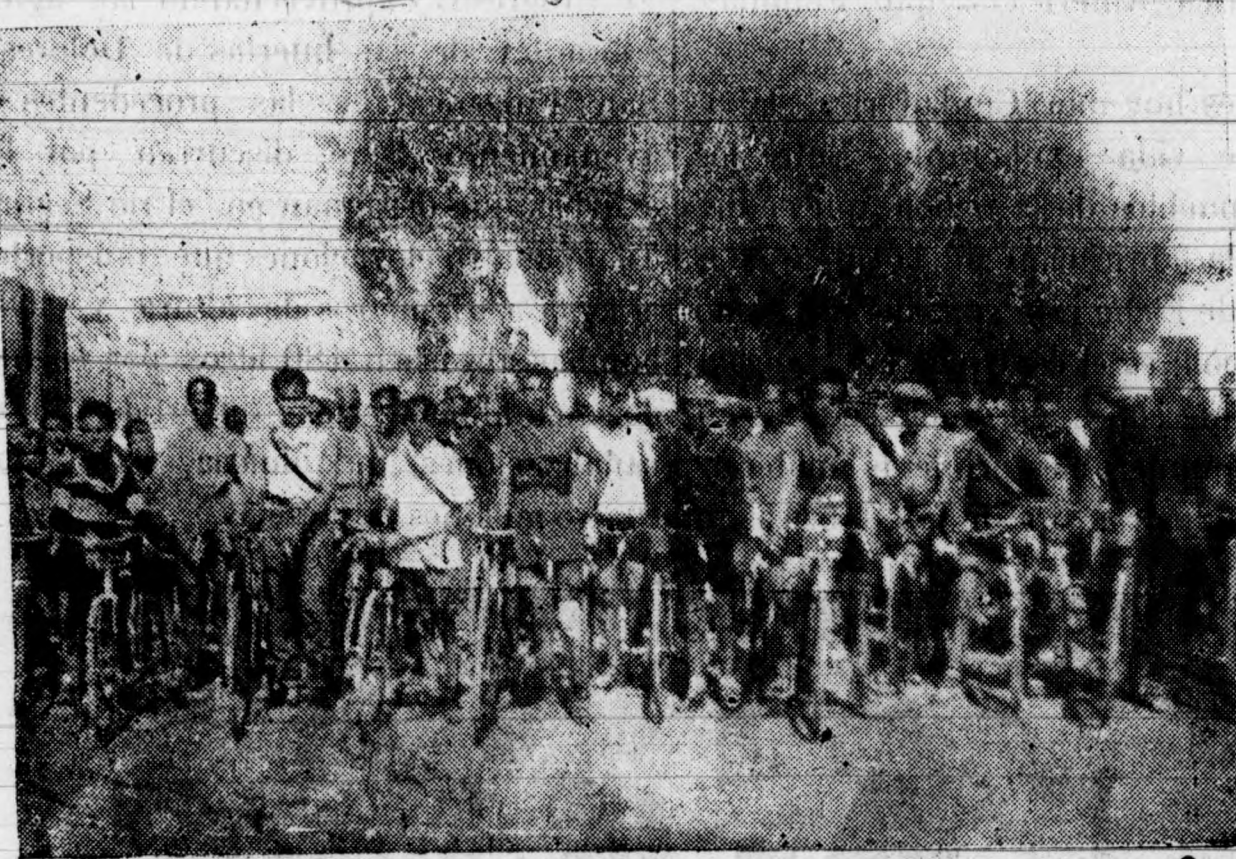
- 1.º Pablo Pérez Bonet, Alicante.
- 2.º Antonio García Martínez, Elche.
- 4.º José Bou Bon, Alicante.

- 6.º Miguel Brotóns Fenoll, Elche.
- 8.º Francisco Mellado, Almoradí.
- 10.º Ramón Clement, Elche.
- 12.º Manuel Bernad Sansano, Elche.
- 14.º Antonio Guijarro, Palomó.
- 16.º José M.ª Pedrera, Callosa.
- 3.º Rafael Penalva, Alicante.
- 5.º Andrés Redondo Boix, Almoradí.
- 7.º Antonio Más, Elche.
- 9.º Pascual Marco Piñol, Elche.
- 11.º José Guillén Jaén, Elche.
- 13.º Pascual Agulló Valero, Elche.
- 15.º Antonio Aracil Pastor.
- 17.º Manuel Company, Alicante.

Nuestra enhorabuena a los triunfadores. Por la noche de diez y media a una y en la Glorieta la Banda Municipal cierra la jornada de este día con una Velada Musical. Amanece el

**DIA 12**

y sin duda el cansancio no nos permite apercibirnos de que estamos en fiestas hasta las ocho de la mañana en que el jolgorio de los infantes, el redoblar de los tamboriles y el chillido de las dulzainas nos invitan a presenciar



Grupo de ciclistas que tomaron parte en la carrera de bicicletas celebrada en Elche el día 11 del actual. (Foto Martínez)

el paso de charlot y compañía con sus grotescos enanos que dan el pasacalle cotidiano.

Para este mismo día a las doce estaba anunciada la apertura de la Exposición Provincial, apertura que muy justificadamente se aplazó hasta el día 14 por no encontrarse terminados los trabajos de instalaciones, no obstante mantuvo nuestra atención la Banda Municipal interpretando bonitas piezas desde las 10 y media de la mañana, frente al Instituto Nacional de Previsión durante el reparto de 36 pensiones de 400 pesetas cada una entre los viejos pobres que por edad les correspondió.

A las seis de la tarde hizo su triunfal salida para recorrer las calles de la ciudad un grupo de cuadros, compuesto de lindas muchachas ataviadas con vistosos trajes de labradoras que en unión de los Cabezudos y Gigantes bailaban las típicas danzas del país, número que llamó extraordinariamente la atención por la perfecta organización y simetría en el baile al son de la dulzaina y tamboril.

A las ocho de la noche la muchedumbre se agolpaba junto a los escaparates de los comercios que artísticamente adornados se presentaban al concurso.

El primer premio ha sido concedido a la casa Almacenes Parreño, calle del Salvador núm. 6 y el 2.º a don Victoriano Maciá, fabricante de muebles.

A las diez y media de la noche la plaza de Menéndez Pelayo presentaba un aspecto deslumbrador con sus centenares de faroles a la veneciana, algunos de ellos figuras grotescas y banderitas de colores, y a esta misma hora dió principio la verbena

anunciada que amenizada por la Banda Municipal resultó muy animada.

**DIA 13**

Martes, fecha y día fatídico para los supersticiosos pero grande para los que habitamos en este bello rincón de Levante que bajo los auspicios de nuestra amantísima Patrona vivimos un día feliz en espera de la tradicional Alborada en que por un momento elevamos nuestros ojos al Cielo en súplica sentida a nuestra Madre María de la Asunción.

La banda de cornetas y tambores de la tropa local de exploradores nos anuncia al amanecer el principio de las fiestas que corresponden en este día.

A las once de la mañana se celebró en la Insigne Iglesia Arciprestal de Sta. María la Misa rezada durante la que se dió una audición de discos eléctricos, amplificadas por el incomparable reproductor musical «The Orchestra».

A las doce los incansables Gigantes y Cabezudos acompañados por Simeón, Piñolet y tamborileros hacían las delicias de la gente joven, acto que se repitió por la

tarde a la cinco causando la alegría de la mayoría de ciudadanos; hasta los pobrecitos ancianos desamparados que permanecían en el Asilo admiraron con alegría las típicas danzas y bailes de las figuras grotescas!

A las seis de la tarde se celebraron en la iglesia de Santa María y a puerta cerrada, solo para invitados todos los números de la «FESTA». A este acto asistió el Excmo. señor don Mariano de las Peñas, actual Gobernador de la provincia y numerosas y distinguidas familias forasteras venidas expresamente a presenciar nuestra joya artística, única en el mundo.

De 8 a 10 de la noche y entre truenos y relámpagos iniciadores de la Alborada se celebró en la Glorieta un Concierto Musical por la Banda Municipal y acto continuo arrebata el fuego por millares y millares de cohetes voladores, petardos, castillos de fuegos artificiales y tracas en tal proporción que parece se enciende el espacio, viéndose entre los zig-zag que producen los cohetes elevarse globos y figuras grotescas hasta que momentos antes de las doce, el pueblo entero subido a las azoteas de las casas unos, y colocados en sitio apropiado otros desde donde poder admirar el sublime espectáculo que se espera, se encierra en el más absoluto silencio, con la mirada fija a la azotea de la casa del Ayuntamiento. Calendureta levanta el martillo y lo deja caer sobre su campana anunciando la primera campanada gorda de las doce que dá su padre y en este momento que se apagan las luces que iluminan las calles y queda todo oscuro es disparada desde la torre de la casa Consistorial la monumental palmera de cohetes vo-

ladores que adornan el espacio con multitud de colores luminosos al centro de los cuales aparece también iluminada la imagen de nuestra Excelsa Patrona la Virgen de la Asunción, que el pueblo de Elche recibe con rodillas y eleva su tradicional plañal terminando con un entusiasta «Viva la Madre de Deus».

El final de este día de fiesta lo constituye la tradicional costumbre de comer una sandía y en busca del descanso esperamos el

**DIA 14**

La banda de cornetas y tambores de la Cruz Roja local toca Aliana al amanecer.

A las 8 de la mañana hizo su entrada la laureada banda de música del vecino pueblo de Crevillente.

A las diez y media se dijo una misa rezada en Santa María amenizada por nuestra Banda Municipal.

A las once de la mañana y previa la asistencia de las autoridades civil, militar y eclesiástica presididas por la Banda Municipal, el Sr. Alcalde D. Antonio Bonete, procede a cortar la cinta que cerraba el paso a los amplios salones del palacio del Excmo. Sr. Duque de Béjar y declara habiérta la interesantísima Exposición Industrial que ha constituido un alarde artístico de primer orden, una felicísima presentación al público de industrias varias y agricultura y una nota de gran envergadura en los festejos de agosto.

Todas las instalaciones están numeradas por el orden siguiente:

Instalación núm. 1.—De los señores Sobrinos de R. Abad Santonja, Alcoy, presenta su papel bambú, confetis, serpentinas y otros artilugos de su fabricación.

Instalación núm. 2.—Sr. es. Hijos de M. Almodóvar, Aspe. Un precioso salón comedor de arte moderno. Instalación núm. 3.—«Vida Agraria». Organó de los agricultores ilicitanos. Un grandioso STANDT que contiene los frutos más significados por su gran tamaño y desarrollo obtenidos en el campo de Elche. Instalación núm. 4.—De «La Ancladora» Antonio Sempere Maciá, presenta un precioso salón dormitorio. Instalación núm. 5.—«La Campesina», fábrica de conservas de Elche, diferentes productos del campo transformados y lujosamente envasados. Instalación núm. 6.—De la casa «CROS», un extenso muestrario de primeras materias para abonos. Instalación núm. 7.—De Juan Madueño, de Elche. Una gigantesca máquina de cortar lonas. Instalación núm. 8.—Hiladora Illicitana, Elche. Un extenso surtido de hilados en diferentes tamaños y distintas fibras. Instalación núm. 9.—De J. Tomás Pascual, Villajoyosa. Una preciosa vitrina que contiene los chocolates de su fabricación. Instalación núm. 10.—De D. Eliodoro Madrona, de Alicante. Presenta distintos tipos de cintas de seda. Instalación núm. 11.—D. Francisco Payá y Compañía, Alcoy. Una preciosa colección de tejidos para la fabricación de alpargatas. Instalación núm. 12.—D. P. Ivorra, Alcoy. Un artístico STANDT en el que presenta su heredado papel Pay Pay. Instalación núm. 13.—D. Vicente Miralles, Elche. Una vitrina con alpargatas modelos nuevos. Instalación núm. 14.—Señores Aguado Hermanos, de Elda. Un aparador con hormas para calzado de distintos tipos. Instalación núm. 15.—D. Aureliano Botella. «RADIO EL CHE». Distintos artículos del ramo y algunos aparatos en funciones. Instalación núm. 16.—D. Pascual Sempere Mojica. Un pequeño STANDT que representa su almacén en Alicante con barriles y conos disimulativos. Instalación núm. 17.—«Centro Industria Alpargatera». Diferentes tipos de alpargatas. Instalación núm. 18.—D. F. Rodríguez Clement. Varios Cuadros de pintura. Instalación núm. 19.—D. Juan Bautista Alearaz, de Alicante. Mármoles. Instalación núm. 20.—Don

Vida Agraria

Augusto Más, de Crevillente. Un precioso STANDI de alfombras y tapices. Instalación num. 21.—D. José Agulló Torres, Moscosos. Instalación num. 22.—«Anís Sala», Monforte. Instalación num. 23.—Trabajos en aluminio por Francisco Botella Fuentes, de Elche. Instalación num. 24 y 25.—D. Julio Beneit Navarro. Hornos para calzado. Instalación num. 26.—D. Rafael Quilés, de Monóvar. Fábrica de ceras. Instalación num. 27.—Hijos de Vicente Magro, de Crevillente. Tapices, alfombras, medias y calcetines. Instalación num. 28.—D. Ramón Irlés Micó, de Elche. Suelas de cáñamo.

De 11 a 1 se celebró un concierto musical en el Casino por la Banda de Crevillente y a la misma hora el Orfeón Illicitano acompañado de la Banda Municipal celebró un gran Concierto en el teatro Kursaal ejecutando varias obras de su vasto repertorio y estrenando el Himno a Elche música del inteligente director de nuestra banda municipal don Alfredo Javaloyes y letra del inspirado poeta don Juan Ferrer Orts, resultando ser una verdadera joya artística.

A la una de la tarde hizo la entrada la notable y laureada banda «Lira Castellonense» de Villanueva de Castellón que verificó un pasacalle siendo muy aplaudida durante el mismo.

A las seis de la tarde dió comienzo en la Iglesia de Santa María, la primera parte de la famosa «Fiesta» grandioso drama Sacro-Lírico de bellísimas escenas considerado por eminentes músicos como joya de inestimable valor único en el mundo.

De siete a nueve se celebraron conciertos en la Glorieta y plaza Mayor por las bandas municipal y de Crevillente y a las ocho el concurso de fachadas viéndose algunas artísticamente arregladas.

De once a una de la madrugada se celebraron veladas por las bandas «Lira Castellonense» Municipal y Crevillente, en el Casino, Plaza Mayor y Glorieta y a la misma hora el laureado Orfeón Popular «Coro Clavé» dió su anunciado concierto en la Glorieta turnando con la banda de Crevillente.

A la una de la madrugada finalizó la fiesta con una serenata de honor a la Virgen celebrada por todas las bandas de música en la puerta principal de la Iglesia de Sta. María y a la misma hora se celebró el anunciado Concurso de Rondallas en la plaza Mayor en vez del Paseo Francos Rodríguez que indicaba la guía.

Este festejo resultó muy animado por la ingente muchedumbre que se congregó en la plaza Mayor, pero no llenó los deseos del público y mucho menos de los organizadores por motivos que claramente expondremos oportunamente para satisfacción de nuestros lectores.

con sus correspondientes maceros. Cierra marcha nuestra banda municipal.

A la entrada de la procesión fue cantada a gran orquesta la famosa Misa de Ravello por el laureado Popular Coro Clavé siendo el oficiante nuestro distinguido paisano el digno Cura párroco de Agost D. José M.ª Moscardó.

El sermón a cargo del Ilmo. Sr. Dr. D. Julio López Maymón, Dean de la S. I. C. de Murcia, fué un derroche de elocuencia.

Desde las 10 y media hasta las 11, fueron repartidas entre los pobres por la Comunidad de Labradores 500 raciones de pan y arroz, y en el local de la sociedad Tiro de Pichón 250 bonos de 0'25 pesetas cada uno.

Durante las mismas horas se celebraron grandes conciertos musicales en el Casino, Glorieta y Orfeón Illicitano por las bandas Municipal, Crevillente y Lira Castellonense.

Rendidos por el cansancio nos dirigimos a nuestros hogares después de las 2 de la tarde en busca del indispensable arroz con pollo y la típica sandía que difícilmente falta en casa alguna de este pueblo.

A las 4 de la tarde dió principio en Sta. María la segunda parte de la «Fiesta». El templo abarrotado de gente en su mayoría hijos de esta noble Ciudad, espera con gran emoción el momento culminante en que ha de ser coronada la Virgen María y llegado este se desborda el entusiasmo de los concurrentes con vivas a la Mare de Deu, que resuenan en los ámbitos de las elevadas bóvedas de la iglesia y que sin duda en lo más alto recoge nuestra Excelsa Patrona con los corazones de los buenos hijos de Elche para ofrendarlos allá en el cielo a su amado Hijo, Cristo. Nuestro Señor.

A las siete y media de la tarde empiezan de nuevo los conciertos musicales por las bandas «Lira Castellonense», Municipal y Crevillente en las plazas Mayor, Menéndez Pelayo y Popular Coro Clavé, conciertos que tras un breve descanso continúan después de la cena en la Glorieta, Paseo Francos Rodríguez y Casino de Elche, hasta la una de la madrugada en que nos dirigimos al ensanche del barrio del puente nuevo a presenciar la quema de un artístico castillo de fuegos artificiales construido por el aventajado pirotécnico nuestro paisano D. Vicente Albarranch que por cierto fué calurosamente aplaudido por el inmenso público que admiraba el gran número de elegantes piezas estrenadas.

Continuará en el próximo número.

De interés para los agricultores

Confederación Hidrográfica del Segura  
**REGIMEN DE EMBLISE:**

Pantano de Talave

Volumen total embalsado	18.263.740
Desagüe	668.513

Pantano de Alfonso XIII

Volumen total embalsado	11.113.218
Desagüe	343.939

Pantano de Puentes

Volumen total embalsado	449.937
Desagüe	50.112

Visite V. el nuevo establecimiento de Bicicletas de alquiler a cargo de **Jaine Torres Prieto**  
Bajada del Puente (hoy Comandante Franco, 9)

ELCHE  
**ANUNCIENSE V. EN ESTE PERIODICO.**

Defunciones en la ciudad

Francisco Ferrández Ruiz	54 años.
José Vicente Esclapez	74 »
Josefa Salinas Furió	65 »
María Pérez Soler	48 »
Asunción Peral Maciá	67 »
Rosa Coves García	83 »
Rafael Bañón Díez	72 »
Isabel Agulló González	40 »

Defunciones en el campo

Juan Martínez Berenguer. Matola.	3 años.
Jaime Agulló Soler. Perleta.	42 años.
Josefa Baeza Mollá. Balsares.	28 años.
Pascual Alemañ Sempere. Baya Alta.	57 años.

REGADERA DE CUADRA DE BARRACAS

Ponemos en conocimiento de los interesados en la regadera de CUADRA DE BARRACAS que el día 2 de Septiembre próximo se procederá a la limpieza y monda de la misma.

Elche 20 Agosto 1929.

José Coves Pérez  
Francisco Bernad Solo  
José Coves Maciá.

NOTA DE LA ALCALDIA

Liquidación de las Fiestas de Agosto

Importe de gastos	Plas. 25 025'37
Importe de los donativos	» 14.609'37
Diferencia:	» 10.226'00

que ha pagado el Exmo. Ayuntamiento.  
NOTA: Todos los comprobantes obran en las oficinas de la Alcaldía a disposición de todos aquellos que quieran examinarlos.

El detalle de los donativos y gastos se ha publicado en el periódico «La Defensa» de fechas 4 y 25 del corriente.  
Elche a 22 de Agosto de 1929.

Se arrienda la hacienda de la Torre de Carrús.

Para informes en esta redacción o en casa del dueño, Plaza del Doctor Campello num. 3.

Servicio de Telégrafos

Desde las 9 a las 21.

Servicio de Correos de la Administración de Elche

HORAS DE OFICINA

Certificados y valores declarados, de 10 a 11'15 y de 16'30 a 18'10.
Giro postal, de 10 a 11'
Caja Postal de Ahorros, de 10 a 12.
Paquetes Postales, de 10 a 11.
Lista, de 10'30 a 12.
Venta de sellos, de 10'30 a 12 y de 16'30 a 18'10.
Apartados Quince minutos después de la llegada de correos.

Servicio de Teléfonos

Desde las 8 a las 23.

SE VENDE una Prensa con engranes para desflorar aceite con todos sus utensilios y diferentes efectos propios para almazara.

RAZON en la Hacienda del Noveldero propiedad de PEDRO ESCLAPEZ PASQUAL.

SE VENDE un pedazo de tierra o mpuesto de más de cinco tahullas de oliva y unas once de granados, sitas en Agorós y lindantes en el camino viejo de Dolores.

Para informes: Redacción de VIDA AGRARIA.—Plaza Mayor.

Se arrienda en la partida de Valverde Alto una partida de uva valenci de superior calidad propiedad del Excmo. señor Conde de Torrellano.

Para tratar en Alicante don José María Antón Tarr, calle Mayor, 40, y en Elche D. José Meléndez Pomares, calle Velarde n.º 2.

SE VENDE: Planta de tomates clase pera de invierno en la partida de Perleta casa de Carlos Soler Sansano, desde el día 20 del corriente en adelante.

Mercados

PRECIOS POR 100 KILOS

	Elche	Orihuela
Cebollas	a 6	00
Tomates	a 12	12
Ñoras tiernas	a 3 ptas. c. 10	00
Cebada	a 34	00
Habas secas	a 44	00
Almendras, cáscara fuera	120	00
» mollar	a 160	00
Habas tiernas	a 00	00
Guisantes	a 00	00
Alcachofas	a 10	8
Patatas (nueva cosecha)	a 20	20
» (anterior)	a 0000	00
Dátiles	a 40	00
Aceite de oliva país	a 225	00
» andauza	210	00
Melones	10	18
Sandías	4	0

Servicio de trenes de viajeros

Para Murcia a las 7'20.—y 16'42.  
SALIDAS.—Alquerías y Cartagena a las 6'55 y 19'20.—Alicante a las 7'40,—9'37,—11'46,—14'50,—18'25 y 22'30.

De Murcia a las 11'40.—y 21'58.  
LLEGADAS.—Alquerías y Cartagena a las 9'31 y 18'10.—Alicante a las 7'14,—9'35,—14'15,—16'36,—19'14 y 21'58.

Servicio de Automóviles entre Alicante y Elche.

SALIDAS  
De Elche.—8'15,—9,—12'15 mañana.—9'30 y 7'30 tarde.  
De Alicante.—7'30,—12'15,—mañana. 3'30.—5,—7'30,—tarde.  
El de las 5 tarde, condicional.  
Linea de Elche a estación Novelda y viceversa

Salidas de Elche a las 9'45,—mañana.—2'30 y 7'15,—tarde.  
Salidas de Novelda a las 8'30,—mañana.—12'15 y 5'15 tarde.

Albaterense

Salida de Elche para Murcia, 6 mañana y 6 tarde.  
Regreso de Murcia para Alicante no se admiten asientos desde Elche a la Capital.  
Servicio desde Elche a Valencia y viceversa  
Pasando por Aspe, Novelda, Elda, Sax, Villona, Cañada, Benejama, Empalme de Bañeres, Bocairente, Onteniente y Valencia.

Salida de Elche a las 5 mañana para llegar a Valencia a las 10'30.  
Salida de Valencia a las 3'30 tarde para llegar a Elche a las 8'30.

Para los viajeros que tengan que realizar el viaje en el mismo día se les expedirán billetes de ida y vuelta a precios reducidos.

Tip. «La Editorial Oriolana», de A. Illas Mayor, 40—Orihuela.

# Banco de Ahorro y Construcción

Sociedad Cooperativa de Crédito PRIM. 5—MADRID—APARTADO 827

INTERVENIDO PERMANENTEMENTE POR EL ESTADO

Capital suscrito 72.693.000 pesetas Número de socios 58.233

Compra fincas para sus socios labradores. Construye edificios para sus asociados concediendo 30 años para su amortización.  
Delegación en Alicante: San Fernando, 51-A—Representación en la Agencia de Negocios «L. Actividad»

## Banco Internacional de Industria y Comercio

CAPITAL: Pesetas 30.000.000

Presidente: Excmo. Sr. Marqués de Alonso Martínez. Domicilio Social: MADRID. Carrera de San Jerónimo, 43

SUCURSALES: Aguilas, Alicante, Ayamonte, Cádiz, Caravaca, Cartagena, Cieza, Elche, Hellín, Huelva, Isla Cristina, Lorca, Melilla, Murcia, Orihuela, Puerto de Santa María, San Fernando, Sanlúcar de Barrameda, Triana (Caja Auxiliar), Totana y Yecla.  
Principales operaciones: Compra y venta al contado de toda clase de valores de contratación corriente.—Depósito de títulos en custodia.—Admitimos valores en cuenta corriente y abonamos los cupones respectivos concediendo créditos contra dichas cuentas previa consulta.  
Cumplimiento de órdenes en las bolsas nacionales y extranjeras.—Apertura de cuentas corrientes de moneda nacional y extranjera.  
INTERESES QUE SE ABONAN EN PESETAS: Cuentas corrientes a la vista, 2'50 por 100 anual.—Id. id. a ocho días sin preaviso, 3 por 100 anual.  
Caja de Ahorros, desde el siguiente día de efectuadas las imposiciones hasta el en que se retiren, 4 por 100 anual.  
Bonos a vencimiento fijo, satisfacción de los intereses trimestralmente. A plazo fijo de un año 4'50 por 100.—Id. id. dos años, 5 por 100 anual.  
Dirección Telegráfica y Telefónica BANKEINTER.—Alicante.

### Florentino de Elizaicín e Hijo

Fábrica de Yeso Blanco (Alabastro)  
y Moreno, Marca «EL CISNE»

BARRIO DE SAN FERNANDO—CALLE DE MARQUES DE MOLINS, NUM. 32  
TELEFONO NUM. 118.—ALICANTE.

### Caja de Ahorros y Monte de Piedad de Elche

FUNDADA EL 9 DE MAYO DE 1886.

Cuentas corrientes a la vista al 3 por 100 de interés.—Exposiciones corrientes de una peseta en adelante al 4 y medio por 100 de intereses.—Imposiciones en huchas, que facilita la Sociedad, desde una peseta en adelante al 5 por 100 de intereses.—Préstamos hipotecarios, con garantía personal, con garantía de ropas, alhajas y efectos comerciales.—Prenda agrícola sobre cereales, legumbres y frutos de fácil conservación.  
Grandes facilidades en descuentos, amortizaciones, reembolsos, imposiciones relativos, empeños y desempeños.

GUANO CONCENTRADO  
DESINFECTANTE

Marca **EL COMETA**

Intereses a todos los agricultores conocer este abono por contener materias ricas para fertilizar las plantas y una importante cantidad de insecticida que permite sanearlas y desinfectar las tierras.  
Probado y os convenceréis.—Para informes en esta Redacción.

**J. Terol Romero**

SAN FERNANDO, 25  
CONSIGNACIONES Y EMBARQUES  
Despachos de Aduana  
AGENTES EN BARCELONA  
Sanz Selma-Maycas S. A.  
PASEO COLON, 1.

¡Agricultores!

Probad el abono orgánico compuesto de estiércol desinfectado con ácido sulfúrico y ayudado con superfosfato de cal, amoníaco, potasa y sulfato de hierro, cuyo compuesto indiscutiblemente es superior a los abonos minerales que se vienen gastando.

Con este abono, a la par que se obtienen grandes cosechas, las tierras no quedan esquilmasas cual ocurre con los nitrogenados.

Precio de venta 7 ptas. saco de 50 kgs.

Depósito, junto a la Posada del Sol.

Hijo de **CARLOS ANTON**

**ELCHE**

SEMBRAR

Melones, trigo, maíz y toda clase de semillas con «**BIOSEMENTINA**» es asegurar cosechas y ganancias.  
Para informes en esta Redacción.

**Serafin Sevilla Mora**

SPOR CICLISTA  
BICICLETAS DE ALQUILER DE MARCAS ACREDITADAS  
Esquina Cuartel (Carretera Crevillente)

**LA LLAVE**

Nueva Ferrería

— DE —  
FRANCISCO MACIA VIDRE

(Antes socio de la Ferrería Parreño)  
Calle de la Victoria, número 5.—Subida a la Plaza.—ELCHE.

Casa fundada en 1890

**JOSE SALINAS MIRALLES**

Cáñamos Rastrillados

y en Rama

CALLOSA DE SEGURA (Alicante)

HAGA V. SUS ENCARGOS EN «LA EDITORIAL ORIOLANA», Mayor 40  
ORIHUELA.

¡VITICULTORES!

¡Parraleros y Hortelanos!—Garantía única

ABUNDANTES COSECHAS

Anticriptogámico R. Abelló Coll - VALUS (Tarragona)

REGISTRADO, PATENTADO Y LEGALIZADO

SULFATA Y AZUFRA A LA VEZ SIN AGUA, Viñedos, Parrales, Frutales, Hortalizas, Tomates, Pimientos, Habas, Remolacha, Melones, Sandías, etc. etc.

Dictaminado favorablemente: Escuela Ingenieros Agrónomos, Ampelografía Central, Enológicas, Granjas del Estado e Ingenieros de reconocida fama y análisis favorable Instituto de Alfonso XII—E. Agronómica Central.

Exposiciones Internacionales—10 años de éxito creciente—GRANDES PREMIOS—Membro del Jurado de Honor—Economía: 30 por ciento.

Su desarrollo por España y extranjero por su eficacia le ha valido el famoso certificado: La Dirección de Agricultura y Montes con fecha 27 de Mayo de 1922, traslada INFORME en que demuestra que el «Anticriptogámico Abelló» dió en todas las parcelas ensayadas un resultado superior al que dió el tratamiento con polisulfuros de cal con sulfato de cobre y aún superior al dado por el permanganato potásico y aún al azufre amarillo, precisamente en las parcelas en que había sido más fuerte la invasión. Opina, pues, que dicho producto es técnicamente recomendable.

TRATAMIENTO Y APLICACION.—Se emplea en polvo como el azufre aplicándolo de abajo a arriba para impregnar el dorso de las hojas que es por donde las criptógamas empiezan a desarrollar durante las tres épocas de la vegetación: La 1.ª cuando el brote tiene de 5 a 10 cm. La 2.ª antes de la floración y la 3.ª después mediando de 18 a 25 días de un tratamiento a otro, según las condiciones climatológicas y atmosféricas y si hubiera visos de invasión, de un tratamiento a otro es recomendable aplicar otra aunque sea en menos cantidad (como se haría con el Azufrado o Sulfatado). Ya que el objeto es PREVENIR mejor que atacar las enfermedades en desarrollo latente y constante.—Para encargos: Plaza Mayor 3—ELCHE.

MARMOLES Y LAPIDAS

Manuel Giner López

Especialidad en lápidas mortuorias con altos y bajos relieves  
No equivocarse: Canalejas, 8 (al lado mismo del Estanco).—ELCHE