

Vida Agraria

Precios de Suscripción

ELCHE: Al mes . . . 0'40 pesetas
FUERA: Al trimestre . . . 1'20 »
Número suelto, 10 céntimos
Anuncios a precios convencionales

Organo de los Agricultores illicitanos

Se publica todos los sábados

Director: Dosíteo Clíment

REDACCIÓN Y ADMINISTRACIÓN
PLAZA MAYOR, NÚM. 3
TELÉFONO NÚM. 108

Desde Madrid La meta Política-Agraria

Venimos observando los que vivimos en Madrid que se oye más que antes la voz de la provincia. Le dá más cabida en la prensa a los movimientos de fuera; no tanto por ampliación del servicio informativo como porque se les concede mayor importancia. Ya no es el crimen sensacional, ni la huelga revolucionaria; es la petición del trigo, del olivarero, del viticultor; es la petición del ferrocarril o del pantano las noticias que llenan las columnas de los diarios.

Esta más detenida consideración de los periódicos refleja el sentir nacional que ha derivado hacia problemas concretos su atención, poniendo menos cariño en lo pintoresco político y en lo emotivo.

Varias consecuencias podemos extraer de este fenómeno de opinión. Es, primero, la convicción del pueblo de que los problemas más urgentes son los económicos; no porque en orden de clasificación teórica sean superiores, sino por la intuición nacida de la experiencia de unos años que han puesto de relieve cuán fácil es la política y cómo gran número de indecisos en los primates nacen de una escrupulosidad exaltada.

Otra consecuencia es que las peticiones hechas colectivamente como las campañas trigueras y olivareras, han llamado la atención de los Poderes sin necesidad de intermediarios que pudiesen trastocar el movimiento en acción política.

Es decir, que el simple planteamiento de conflictos reales y

de modo directo por los interesados ha producido un movimiento en la masa de opinión nacional. De donde se deduce que este es el verdadero módulo de la política actual que se impone por su misma fuerza.

Y es claro. Ha sido un afortunado ensayo de política según la representación de clases. La Agricultura ha actuado directamente y el Gobierno ha medido en su verdadera magnitud la razón de lo pedido. Y tan bien recibió la lección que el mismo Presidente del Consejo acaba de manifestar lo descaminados que andan los sectores de la política discutiendo puntos de vista doctrinales que sólo a ellos apasiona.

Puesto que resultó bien el experimento, hay que seguir adelante. Hay que conseguir la representación por clases que, si ahora favoreció a la Agricultura, igualmente beneficiará a las otras ramas de la producción y de la actividad nacionales.

También hay otros problemas, nos dirán. Pero, ¡también hay éstos!, les contestamos.

SANCHO ABARCA

La actualidad agrícola

Las nuevas tarifas arancelarias

En respuesta a la campaña contra nuestros productos en Europa y en América, el Gobierno español ha acordado elevar algunas partidas del arancel nacional. Y en seguida han comenzado las quejas contra nuestra manera de proceder; se llega incluso a aducir la anomalía de la firma de esta elevación de partidas y la aceptación, en principio, de la Federación europea preconizada por Briand.

Cierto que las medidas de carácter comercial a que nos referimos son graves y muchas veces heraldos de situaciones delicadas, pero han de tener en cuenta Francia y Norteamérica, que son las principales naciones protestantes que ellas persiguen fieramente a nuestras frutas y a nuestros vinos, que son precisamente un venero de nuestra economía.

La Asamblea frutera

Ya han terminado las deliberaciones alrededor de la fruta española. Los representantes de los diferentes sectores naranjeros, paseros y productores de otros frutos han expuesto sus puntos de vista en materia tan esencial para la riqueza de España y han atacado extremos que bien pueden denominarse nervio de la cuestión.

Complace mucho que los agricultores se reúnan periódicamente para estudiar y discutir los asuntos que con ellos se relacionan, pero más aún si enfocan los problemas desde el punto de vista de la defensa de sus intereses y de los del resto del campo. Por esto hay que seguir aconsejando al labrador la reunión y la compenetración intensiva que será el único medio de ser no los parias, sino los señores de la organización económica nacional.

El problema vitícola y el cañamero

La prensa dá cuenta de los puntos de vista expuestos por estos núcleos de campesinos en defensa de sus intereses, los cuales no pueden ser mejor desarrollados. Piden la protección eficaz y merecida para sus productos, la cual se halla taxativamente manifestada en los diferentes decretos, que en su día se promulgaron, para la mejor desenvoltura de los mismos, y la solicitan mediante las notas que comprenden los diferentes puntos de vista justos y legales.

Síntomas favorables de riqueza agrícola

Ha comenzado la exportación de la uva moscatel y las esperanzas que sus productores han puesto en los beneficios que produzca esa exportación no resultan fallidas hasta el momento presente. Tampoco han quedado descontentos los naranjeros de la exportación de su fruto, puesto que la campaña presente, hasta el 28 de julio se han exportado por la vía terrestre 566.000 toneladas aproximadamente y por la marítima 7.888.152 quintales métricos, lo que en suma representan 10.869.102 quintales métricos, con un valor de 326.073'06 pesetas.

Cédulas Personales

Oportunamente llamamos la atención de los dignos Presidente de la Diputación Provincial y Excmo. señor Gobernador Civil acerca de las muchas irregularidades que pudimos observar en el Padrón de Cédulas, correspondiente al año actual.

Enmiendas, raspaduras, hojas en blanco y sumas escritas en lápiz, nos hicieron sospechar que algún fin poco noble se perseguía por el encargado de la cobranza en este humilde pueblo y su término municipal.

El Padrón de referencia, estuvo expuesto al público en la secretaría de este Ayuntamiento por espacio de quince días, según disposición publicada en el Boletín Oficial de la Provincia y a pesar de que unido al mismo existen algunas reclamaciones justas, es lo cierto que fué retirado por el gestor encargado de la recaudación sirviendo el mismo para realizar la cobranza.

Nuestro digno Diputado Provin-

VIDA AGRARIA

cial D. Vicente Sansano Fenoll, siguiendo la norma que sus ideales democráticos le tienen trazada, hizo notar a sus compañeros en uno de los Plenos celebrados por la Diputación la serie de anomalías que había observado en la formación del mencionado Padron, entre las que se distinguen las de que existen algunas partidas rurales que no están empadronadas, como así mismo el actual alcalde D. Diego Ferrandez y el mismo Diputado señor Sansano que a pesar de pagar por contribución directa al Estado algunos miles de pesetas al año, se le ha clasificado como un simple jornalero con cédula de 1'13 ptas.

Por contra nos encontramos con que algunos bastantes jornaleros que les corresponde cédula de clase 13.^a tarifa 3.^a se les consigna cédula de mayor cuantía.

El día uno del actual empezó la cobranza en período voluntario y entre las pocas cédulas que se han expedido tenemos a la vista la número 10.625 librada el día 6 del actual, la cual corresponde a un hijo de padres jornaleros, de 24 años de edad, soltero y *mas jornalero que su padre* a quien se le exigió cédula de clase 12.^a de ptas. 2'25, y lo que es más duro, con la amenaza por parte del recaudador, que si no oceptaba la referida clase no le expedía otra.

Ya hemos dicho que nosotros somos partidarios de que todos contribuyamos a las cargas del Estado y Municipio en la forma que equitativamente nos corresponda, pero también estamos dispuestos a defender los intereses de aquellos contribuyentes que sin causa que lo justifique se le obligue a pagar más de lo que les pertenezca.

Por lo tanto, tomen buena nota todos los contribuyentes que ignoran lo que les corresponda pagar con arreglo al artículo 226 del Estatuto provincial, apartado F., pasen por esta redacción, donde gratuitamente se le informará de todo cuanto se relacione en la clasificación de Cédulas personales.

ARRIENDO

Se arrienda una finca compuesta de 120 tahullas de tierra plantadas de viña, almendros, olivos, algarrobos, higuéras etc, y 20 tahullas de tierra blanca de primera calidad, todas con riegos de «El Progreso» y «Riegos de Levante» situadas en la partida rural de Perleta, junto a la carretera de Santapola.

Para tratar, a su propietario, Puerta Alicante, 20.

Nuevo Juez Municipal Las Escuelas Rurales

En atento B. L. M. nos participa el culto abogado y acaudalado industrial, nuestro querido amigo Don Antonio Ripoll Martínez haber tomado posesión el día uno del corriente, de tan importante cargo.

La rectitud y honradéz que adornan al señor Ripoll, son garantía absoluta para desarrollar el importante plan que requiere una sana administración de justicia.

Por la vacante existente en el Juzgado de Instrucción, pasó a desempeñar interinamente el cargo de Juez de 1.^a Instancia, habiéndole sustituido en el Juzgado Municipal el suplente y querido amigo de esta casa D. José Sempere Giménez.

Nuestra más cordial felicitación a tan probos funcionarios judiciales.

SE VENDE

Una casa situada en la avenida de la calle Marques de Asprillas, junto a la Plaza de España (Plazuela), compuesta de cinco habitaciones, cocina, dos armarios con cristal, un gran patio con cubierta y cuadra para cuatro caballerías, porche y grandes puertas que permiten la entrada de autos y camiones.

Para informes, en la Redacción de este periódico.

Los Alcaldes Pedáneos y sus bastones de mando

Una simple indicación nuestra, bastó, para que nuestro entusiasta Alcalde ordenara la construcción de 31 bastones de mando para otras tantas autoridades rurales.

A este objeto desfilan estos días por la alcaldía los Pedáneos de las 31 partidas rurales y reciben la insignia de mando de manos del actual Corregidor de la ciudad a la par que la invitación para que el día 15 del actual asistan todos para acompañar en la procesión a Nuestra Excelsa Patrona la Virgen de la Asunción.

El campo de Elche ha elegido por partidas a sus Pedáneos y éstos, genuina y fiel representación de la inmensa mayoría de los agricultores, darán una nota nueva y simpática el próximo día 15, festividad de nuestra Patrona, asistiendo todos a la solemne procesión.

Nuestro digno Alcalde D. Diego Ferrández Ripoll, que trabaja sin descanso desde su despacho de la Alcaldía, atendiendo cuantas reclamaciones justas se le hacen, ha dispuesto que los alcaldes pedáneos de las partidas de Matola, Daimés, Hoya, Baya Alta y Baja, inviten a sus vecinos para que soliciten en debida forma la creación de escuelas para maestros de niños de que carecen, prometiendo interponer su influencia y cooperación hasta conseguirlo.

También las autoridades y vecinos de las partidas de Torrellano Bajo y Maitino deben seguir igual procedimiento para la creación del grupo escolar que tanta falta les hace.

De desear es se convierta en realidad tan importante proyecto en beneficio de los habitantes de dichas partidas rurales.

Grandes Fiestas

que en honor a su excelsa Patrona María de la Asunción celebra la ciudad de Elche durante los días 13 al 17 de Agosto de 1930

— PROGRAMA —

Miércoles 13.—A las 8 de la mañana, con volteo general de campanas, disparo de bombas y pasacalles por la banda Municipal de Música, darán comienzo las fiestas.

A las 10 y media

MISA REZADA

en la Insigne Iglesia de Santa María, amenizada con la audición de varios y escogidos discos eléctricos, amplificados con el incomparable Reproductor musical THE ORCHESTROLA.

A las 12, disparo de bombas, repique de campanas y pasacalles por los

GIGANTES Y CABEZUDOS

a quienes acompañará la dulzaina.

A la misma hora, comida extraordinaria a los pobres del Asilo de Ancianos, costada por la Sociedad recreativa «Nuevo Club».

A las 5 de la tarde, Danzas al estilo del país.

A las seis, ensayo general de la Festa, en la Iglesia de Santa María.

Al anochecer, inauguración del extraordinario alumbrado público, que lucirá en las Casas Consistoriales, Glorieta, calles de Canalejas, Sagasta, Puente Orfices, Capitán Lagier, D. José Revenga, Alfonso XIII, Puente de la Virgen, Puente Nuevo, y otras vías de la población.

De 8 a 10 de la noche, concierto en la Glorieta, por la Banda de Música Municipal.

A la misma hora, CONCURSO DE ESCAPARATES con adjudicación de varios premios.

A las 11, con el disparo de cohetes y elevación de globos aerostáticos desde la Torre del Consejo, dará comienzo la grandiosa

ALBORADA

terminando a las 12 en punto con el disparo de la tradicional Palmera de belleza tan singular.

Jueves 14.—Al amanecer, Diana por la Banda de cornetas y tambores de la Cruz Roja local.

A las 8 de la mañana, entrada de las bandas de música de Agost y Crevillente.

A las 10,

MISA REZADA

en Santa María, que amenizará la Banda Municipal.

De 11 a 1, Concierto en el Casino, por la Banda de Agost.

A las mismas horas, Concierto Musical en los salones de la Sociedad Artística «Popular Coro Clavé», por la Banda de Crevillente, y gran audición en el Teatro Kursaal, por la masa coral mixta del laureado Orfeón Ilicitano, que dirige el maestro D. Ginés Vaello.

A las 12, volteo general de campanas, disparo de bombas y pasacalles por los Gigantes y Cabezudos.

A las 7 de la tarde, en Santa María, se cantarán

SOLEMNES VISPERAS

y a las 5, dará principio la representación del primer acto de la

= FESTA =

grandioso drama sacro-lírico, único en el mundo, en el que figura la bellísima escena de la Judiada, restaurada por el insigne compositor Oscar Esplá.

A las siete y media, Conciertos Musicales en los paseos de Francos Rodríguez, Glorieta y Plaza Mayor, por las bandas de Agost, Crevillente y Municipal, respectivamente.

A las 8,

CONCURSO DE FACHADAS

otorgándose varios premios a las mejores y más artísticamente iluminadas.

A las 10 de la noche,

CINEMATÓGRAFO PÚBLICO

en el Paseo de Francos Rodríguez.

A la misma hora, Grandes Veladas Musicales en la Glorieta, Plaza Mayor y Casino, por las bandas de Agost, Crevillente y Municipal.

A las 11 y media,

CONCURSO DE RONDALLAS

adjudicándose premios de 100, 50 y 25 pesetas.

A las 12,

SERENATA DE HONOR

a nuestra Patrona, la Virgen de la Asunción, en la puerta mayor de la Iglesia de Santa María, por todas las antedichas bandas.

Viernes 15.—Al amanecer, Diana por la banda de cornetas y tambores de la Cruz Roja local.

VIDA AGRARIA

A las 8 de la mañana,

SOLEMNE PROCESIÓN

que recorrerá las calles de costumbre y será presidida por el Excmo. Ayuntamiento. Asistirán a este solemnísimos acto los alcaldes pedáneos de todos los partidos rurales del término municipal, y, durante él, ejecutarán brillantes marchas las bandas de música anteriormente mencionadas. A la entrada en el templo se cantará a gran orquesta la grandiosa misa a tres voces de P. Hernández, por el laureado Orfeón Popular Coro Clavé, ocupando la sagrada cátedra el muy ilustre Señor D. Manuel Lorenzo Penalva, canónigo de la Colegiata de Alicante.

A las 4 de la tarde continuará en la Iglesia de Santa María la representación de la

= FESTA =

terminando con la emocionante

CORONACIÓN DE NUESTRA SEÑORA

A las 5, Gran Corrida de Novillos Toros.

A las 5 y media, en el campo de deportes de Altabix, Partido Internacional de Fútbol entre los primeros equipos de la Asociación Sportive, de la Marina de Orán y Elche F. C.

De siete a nueve, Conciertos Musicales en los Paseos de Francos Rodríguez, Glorieta y Plaza Mayor, por las Bandas Municipal, de Crevillente y de Agost, respectivamente.

A las once, Veladas Musicales por las Bandas de Crevillente, Agost y Municipal, en los Paseos de Francos Rodríguez, Glorieta y Plaza Mayor respectivamente.

Terminadas dichas veladas, las citadas Bandas de Música se dirigirán en pasacalles al Ensanche del Barrio del Puente Nuevo donde se quemará un vistoso y hermosísimo

CASTILLO DE FUEGOS ARTIFICIALES

Sábado 16.—A las 9 de la mañana Solemne Misa Cantada en Santa María.

A las doce pasacalles por los Gigantes y Cabezudos.

A las cinco de la tarde

CARRERA DE CINTAS

en la Glorieta, adjudicándose varios premios en metálico. Amenizará este acto la Banda Municipal.

A las cinco y media Danzas al estilo del país que recorrerán las principales calles de la población.

A las seis continuará en la Iglesia de Santa María la Novena a Nuestra Señora de la Asunción, terminando con una

SOLEMNE SALVE

en la que tomarán parte los más destacados cantores de la Festa.

De siete a nueve, concierto en la Glorieta por la Municipal.

A las once de la noche

GRAN BATALLA DE SERPENTINAS

en el Paseo de Francos Rodríguez, con entrada de coches por la calle del Capitán Lagier y acceso al pú-

blico por la calle de Cánovas del Castillo.

Domingo 17.—A las 8 de la mañana volteo de campanas, disparo de bombas y pasacalles por la Banda Municipal.

A las 11 Misa Rezada en Sta. María que amenizará la reputada orquesta «La Filarmónica» de «Coro Clavé», que tan acertadamente dirige D. Antonio Sansano.

A la misma hora, Promesa a la bandera por los Exploradores de España, en el Paseo de Francos Rodríguez.

De once a una, Concierto en el Casino por la Banda Municipal.

De once y media a una Gran Concierto en el Teatro Kursaal por el Orfeón de la veterana Sociedad «Coro Clavé» que dirige el maestro Don Francisco Sánchez.

A las 5 de la tarde, Gran Carrera Provincial de Bicicletas de más de 100 Kilómetros de recorrido, cuyas condiciones estarán de manifiesto en todas las casas de venta de Bicicletas de esta localidad.

A la misma hora, la Sociedad Tiro de Pichón celebrará una

GRAN TIRADA

en el campo de su propiedad, destinándose la recaudación a favor del Asilo de Ancianos,

A las 5 y media

GRAN PARTIDO DE FUTBOL

en el campo de Altabix.

De siete a nueve Concierto Musical en la Glorieta.

De 10 a 12, Cinematógrafo Público en el Paseo de Francos Rodríguez.

Como final de los festejos se dispondrá una

MONUMENTAL TRACA

que partiendo de la Puerta Mayor de Santa María, terminará en las casas consistoriales.

Durante los días de fiesta y siguientes hasta el 22, Solemnes Salves en Sta. María y Conciertos Musicales en la Glorieta a las 10 y media de la noche.

Elche 15 Julio de 1930.

El Alcalde, *Diego Ferrández*; El Presidente de festividades, *Vicente Boix*; El Secretario, *Francisco Galán Bernad*.

Robo de melones

El miércoles a las once de la noche, cuando se disponían a llevarse diez sandías de la propiedad de Manuel Díez, fueron sorprendidos por el cabo Pedro Pomares y el guarda Jerónimo Ferrandez, los ya conocidos ratas del campo Antonio Marco Jacobo, Joaquín Sánchez Guilbert, José Adsuar Pascual, y José Gimenez Agulló.

Después de pasar sus 24 horas en la prevención fueron entregados al Juzgado correspondiente, donde se les aplicará el castigo merecido.

Se inicia una importante mejora en la carretera de Dolores

A petición de nuestro Diputado Provincial D. Vicente Sansano Fenoll se ha empezado el afirmado de la mencionada carretera a base de un procedimiento moderno con mezcla de alquitrán y piedra menuda.

De resultar como se espera este nuevo riego asfáltico se continuará el arreglo del firme en toda la mencionada carretera y mejora tan importante se debe al infatigable batallador señor Sansano, que tanto se interesa por el pueblo que le vio nacer y muy especialmente por el bien de los agricultores de nuestro campo.

Esperamos nuevas ocasiones para aplaudir merecidamente a nuestro digno representante en la Diputación.

Reparto de Pan decomisado por el Municipio

Relación de los pobres entre quienes se han repartido los 38 panes decomisados, por falta de peso, a diferencies panaderos de esta localidad el día dos del actual.

Asunción Jaén, domiciliada en la calle de Aspe, 14, dos panes; Antonia García, Verónica, 5, un pan; Clara Alarcón, G. Calatayud, 3, un pan; Dolores Alarcón, Cuartel, 23, un pan; Javier Javaloyes, Cuartel, 10, un pan; Mariana Torres, E. Santamaria, 4, un pan; Juana Ferrandez, Mecánico Rada, 13, un pan; Isabel García y Margarita García, N. Sra. de la Asunción, 11, dos panes; Ana Cruz Herro, domiciliada en la misma calle y num. un pan; Salvador Fenoll, domiciliado en la misma calle núm. 19, un pan; Diego Roldán, Travesía D. J. Santo, 7, un pan; José Hernandez, Barrio de San Jerónimo, 46, dos panes; Antonia Orts, Travesía J. Santo, 7, dos panes; Huérfanos de Adelaida Rojas, Abad Pons, 18, dos panes; Dolores Granados, calle Angel, 25, dos panes; Teresa Botella, domiciliada en el Barrio llamado de «La Majá», dos panes; Josefa Castaño, Rincon de S. Jorge, 11, dos panes; Antonia Sabúco, Santiago Pomares, 20, un pan; Antonio Clement, 1.º de Mayo, 8, un pan; Angela Navarro, San Juan, 26, un pan; María Antón, Verónica, 16, un pan; Isabel Falcó, Ramón Jaén, 19, un pan; Viuda de José Aznar (sin domicilio) dos panes; Vicente Coves, Pintor Murillo, 15, un pan; Vicente Cayuelas, Plaza Polo, 5, un pan; Margarita Salinas, Pablo Iglesias, 32, un pan; Regina Ruiz, Alfonso XII, 33, un pan; María Pastor, domiciliada en la Tejera, un pan; María Blasco, Comisario, 2, un pan.

Prenguen Nota

A tots els llauraors que charren a bulto criticant per sistema obres tan cheneroses com la que acaba de realisar el Sindicat de San Isidro, conseguint para els seus asosiats una baixa en el preu de l' aigua de un durot per cuarta, els fem la advertencia que pera en pasar festes, farem un extraordinari com a homenache als homens que s' han fet sélebres en el art de anar contra la corrent en el unic fi de sembrar sisanes.

En el proxím número contestarem uns versets (ú lo que síguen) que escriu un llauraor, y a este el posarem en la portá, de la edisió que farem a tot lujo.

SE VENDEN

Plantas de tomates de invierno, a partir del día 15 del próximo mes de Julio.

Para tratar dirigirse a Carlos Agulló Navarro en la casa denominada dels Morenets, Partida de Perleta.

DEFUNCION

A la una de la madrugada de ayer falleció después de recibir los Santos Sacramentos el señor D. Joaquin Ruiz persona muy conocida en nuestra ciudad y en el campo, laboriosa, inteligente y de trato agradable. Con su trabajo y su probidad se labró una fortuna, y en sus relaciones sociales acrecentó sus prestigios. Su muerte ha sido sentidísima, habiendose con este motivo manifestado las simpatias, con que contaba.

Descanse en paz y reciban su esposa, excelente hijo D. Joaquin y demás familia, el testimonio de nuestras cordiales condolencias.

SANTAPOLA

Se vende una casa compuesta de planta baja y un piso, entradas independientes, situada en calle Santa Isabel, 12 y 14.—Buena renta.—Razón: José Alfosea, San Antonio, 96.—Santapola.

SE VENDE

Una hacienda compuesta de 36 tahullas de tierra plantada de viña, olivos, granados, algarrobos e higueras con casa de labor, situada en el partido rural de Daimés, junto a la carretera de Dolores.

Tiene muy buen riego de la Real Compañía, de El Progreso y derecho de las aguas del Pantano.

Para tratar dirigirse a Antonio Miralles Sánchez, habitante en la misma hacienda.

VIDA AGRARIA

Banco Internacional de Industria y Comercio

CAPITAL: PESETAS 30.000.000

Presidente: Excmo. Sr. Marqués de Alonso Martínez

Domicilio social: MADRID, Carrera de San Jerónimo, 43

SUCURSALES: Aguilas, Alicante, Ayamonte, Cádiz, Caravaca, Cartagena, Cieza, Elche, Hellín, Huelva, Isla Cristina, Lorca, Málaga, Melilla, Murcia, Orihuela, Puerto de Santa María, San Fernando, Sanlúcar de Barrameda, Totana, Valencia y Yecla.

Principales operaciones: Compra y venta al contado de toda clase de valores de contratación corriente.—Depósito de títulos en custodia.—Admitimos valores en cuenta corriente y abonamos los cupones respectivos concediendo créditos contra dichas cuentas previa consulta.

Cumplimiento de órdenes en las bolsas nacionales y extranjeras.—Apertura de cuentas corrientes de moneda nacional y extranjera.

INTERESES QUE SE ABONAN EN PESETAS: Cuentas corrientes a la vista 2'50 por 100 anual.—Id. id. a ocho días sin previo aviso, 3 por 100 anual.

Caja de Ahorros, desde el siguiente día de efectuadas las imposiciones hasta el en que se retiren, 4 por 100 anual.

Bonos a vencimiento fijo, satisfacción de los intereses trimestralmente. A plazo fijo de un año 4'59 por 100.—Id. id. dos años, 5 por 100 anual.

Dirección Telegráfica y Telefónica: BANKINTER.

Banco Popular de los Previsores del Porvenir

Fundado por escritura pública de 14 de Junio de 1926

CAPITAL: 30.000.000 de pesetas

Casa Central: Avda. del Conde de Peñalver, 22.-MADRID

Dirección telegráfica: PREVIBAN

SUCURSALES: Alcázar de San Juan, Algemés, Alginet, Alhama (Murcia), Almagro, Belmonte, Benifayó, Bilbao Borrueo de Santullán, Brozas, Cádiz, Calahorra, Cañaveral, Ceuta, Elche, Grao (Valencia), Huesca, Jaén, Játiva, Jerez de la Frontera, Monóvar, Oviedo, Palencia, Pamplona, San Sebastián, Santa Cruz de Mudela, Sevilla, Socuéllamos, La Solana, Tomelloso, Torrente, Valencia, Villarta de San Juan, Vitoria, Yecla y Zaragoza.

Este Establecimiento realiza operaciones de Cuentas corrientes a la vista y especiales en perfecto enlace con los servicios de pago de cuotas al cobro de pensiones de la Mutualidad, imposiciones a plazo fijo. CAJA DE AHORROS, con finalidad primordial para la formación de pensiones de la Asociación, Créditos y préstamos de carácter especial y de modesta cuantía para los asociados de Los Previsores del Porvenir. Descuento y negociación de letras sobre España y extranjero. Giros. Depósitos reintegrables para la formación de pensiones de la Asociación. Cartas de Crédito sobre España y extranjero. Depósitos en custodia de títulos. Operaciones de Bolsa. Transferencias. Compra y venta de moneda extranjera. Inormes comerciales. Domiciliaciones en nuestras cajas. Cobro y descuento de cupones.

Banco Central

ALCALA, 31 -- MADRID

Teléfonos 11140, 11149 y 18282 -- Apartado 339

AGENCIA: GOYA, 89 (ESQUINA A TORRIJOS)

CAPITAL AUTORIZADO 200.000.000,00 de pesetas

CAPITAL DESEMBOLSADO 60.000.000,00 »

FONDOS DE RESERVA 20.500.000,00 »

Sucursal en Elche: Plaza Mayor, 8

SUCURSALES: Albacete, Alberique, Alcalá la Real, Alcázar de San Juan, Alcoy, Alicante, Almagro, Almansa, Almería, Almodóvar del Campo, Antequera, Andújar, Arahal, Arenas de San Pedro, Arévalo, Archena, Avila, Astorga, Ayora, Badajoz, Baena, Balaguer, Barcelona, Barco de Avila, Beas de Segura, Bellpuig, Benavente, Berja, Campo de Criptana, Carcabuey, Carcagente, Carmona, Cazorra, Cazalla de la Sierra, Cebrenos, Ciudad Real, Córdoba, Cervera, Cuenca, Daimiel, Dos Hermanas, Ecija, Elche, Enguera, Haro, Hellín, Igualada, Jaén, Játiva, La Bañeza, La Carolina, La Roda, León, Lérida, Linares, Lora del Río, Logroño, Lorca, Lucena, Málaga, Manresa, Manzanares, Marchena, Martos, Mataró, Medina del Campo, Mora de Toledo, Morón de la Frontera, Murcia, Nájera, Novelda, Ocaña, Oropesa, Osuna, Peñaranda de Bracamonte, Piedrahita, Ponferrada, Porcuna, Priego de Córdoba, Puente Genil, Quintanar de la Orden, Reus, Ronda, Sahagún, San Clemente, Santa Cruz de la Zarza, Sevilla, Sigüenza, Sueca, Talavera de la Reina, Tarancón, Tárrega, Toledo, Tomelloso, Tartosa, Torredelcampo, Torredonjimeno, Torrijos, Trujillo, Ubeda, Utiel, Utrera, Valencia, Villacañas, Villa del Río, Villanueva del Arzobispo, Villarrobledo y Yecla.

Filial: Banco de Badalona (Badalona).

INTERESES DE CUENTAS CORRIENTES EN PESETAS

A la vista: Dos y medio por ciento anual. Con ocho días de preaviso: Tres por ciento anual. A tres meses: Tres y medio por ciento anual. A seis meses: Cuatro por ciento anual. A doce o más: Cuatro y medio por ciento anual

CONSIGNACIONES A VENCIMIENTO FIJO

Estas consignaciones que admite el Banco por el importe de la cantidad que entrega el cliente, devengan un interés de tres y medio por ciento anual a tres meses y de cuatro por ciento a seis meses y cuatro y medio por ciento a un año

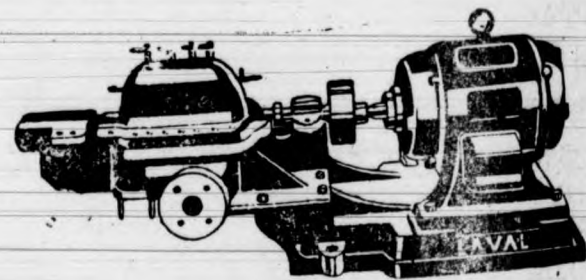
CAJA DE AHORROS: Interés de cuatro por ciento anual

Cuentas corrientes con interés, en pesetas y en monedas extranjeras. Cuentas de crédito. Compra y venta de valores. Cobro y descuento de letras y cupones. Compra y venta de monedas extranjeras. Giros y cartas de crédito. Seguros de cambio. Depósitos de valores y, en general, toda clase de operaciones de Banca

El Progreso es la base del bienestar

Que se consigue utilizando siempre la maquinaria más moderna en las instalaciones.

Las Bombas de
LAVAL



son las únicas modernas en el mercado
Pida Vd. hoy mismo presupuesto y detalles a
DE LAVAL S. A. E. Paseo del Prado, 38
Apartado 910.-MADRID

Las mejores CINTAS PARA MÁQUINA DE ESCRIBIR se venden en la IMPRENTA MODERNA

J. Terol Romero
San Fernando, 25.—Alicante

CONSIGNACIONES

Y EMBARQUES

Despachos de Aduana

Agentes en Barcelona:

SANZ SELMA-MAYCAS, S. A.

PASEO COLÓN, 1

Caja de Ahorros y Monte de Piedad
DE ELCHE

FUNDADA EN 9 DE MAYO DE 1886

Cuentas corrientes a la vista al 5 por 100 de interés.—Imposiciones corrientes desde una peseta en adelante al 4 y medio por 100 de interés.—Imposiciones en huchas, que facilita la Sociedad, desde una peseta en adelante al 5 por 100 de interés.—Préstamos hipotecarios, con garantía personal, con garantía de ropas, alhajas y efectos comerciales.—Prenda agrícola sobre cereales, legumbres y frutos de fácil conservación.

Grandes facilidades en descuentos, amortizaciones, reembolsos, imposiciones, reintegros, empeños y desempeños.

La LLAVE

Nueva Ferrería

= DE =

Francisco Maciá Vidre

(Antes socio de la Ferrería Parreño)

Calle de la Victoria, número 5

(Subida a la Plaza)

= ELCHE =