

Vida Agraria

Organo de los agricultores ilicitanos

Ante la próxima contienda electoral

Movimiento agrario

Según impresiones comunicadas por los elementos más significados de las 31 partidas rurales que integran nuestro campo, se advierte entre los agricultores de nuestra comarca un deseo evidente de organizarse y ponerse en movimiento para defender sus intereses profesionales.

El cambio político operado en España con el término de la Dictadura ha hecho que empiecen a renacer las antiguas organizaciones políticas de partido, al frente de las cuales aparecen los mismos hombres con los mismos vicios para influir en lo sucesivo en la vida pública española, partidos políticos por cierto, que el labrador ve con alguna prevención, pues es achaque eterno de la política partidista especialmente en nuestro pueblo, aparecer ante la gran masa agraria con programas de promesas y más promesas que luego nadie se ha preocupado de cumplir. A los agricultores ilicitanos, no nos interesa la política de partido, lo que necesitamos los labradores es organización profesional; la necesitamos y la anhelamos; no hay que dudar, y ya en nuestro campo se escucha con interés y se presta la más ferviente adhesión a la propaganda agraria que desde hace años propugna nuestro modesto semanario, y es, que lo que el labrador quiere es organizarse profesionalmente, porque sabe que así influirá en la política de nuestro pueblo y muy especialmente en una política favorable a la agricultura, sin necesidad de unirse a ningún partido al uso.

Los agrarios de Elche, ante la próxima contienda electoral se levantan como un solo hombre en defensa de sus intereses y toman el acuerdo de intervenir en la lucha, presentando sus candidatos que, no solamente serán designados por los ciudadanos campesinos, si no que acudirán a las elecciones con candidaturas cerradas para votar a quienes les ofrezcan mayores garantías, y estas garantías, nadie los podrá ceder más que los de su clase, es decir, los labradores mismos que sienten muy de cerca las necesidades de la tierra.

En estos días se ha puesto de moda hablar de la Democracia. Al mentar esta palabra, miramos sin querer al Municipio. Nosotros no entendemos por democráticas las instituciones municipales mientras los Municipios no cuenten con Ayuntamientos representativos integral y fielmente de las personas e intereses que han de regir. Por esto los agricultores vamos a las elecciones con nuestras propias fuerzas y las de nuestros simpatizantes, para tener en el Municipio una verdadera representación de nuestra clase, pues a nuestro pueblo le interesa más ver administrados sus intereses, que confiar con oradores fáciles encargados de ensalzar determinada clase de ideas del dominio común.

¡Agricultores! Elegid vuestros representantes con acierto y elegidlos de entre vosotros mismos; no importa que vistan la honrada blusa negra, no, ya que entre vosotros existen agricultores que sabrán defender en el Municipio los intereses del campo.

El Ayuntamiento es algo más que el Delegado del Poder Central; es una Corporación que tiene la obligación de cuidar y fomentar los intereses de los vecinos, quienes necesitan elegir a los concejales de las dos maneras en que los representan, como vecinos y como reunidos en una clase de intereses. De esta forma es como el Ayuntamiento será la sede de la verdadera Democracia.

DOSÍTEO CLIMENT

Lea Vd. "Vida Agraria"

De actualidad

Pro intereses agrícolas

El labrador ilicitano no es un apático recalcitrante, un indiferente. Es si se quiere un desconfiado, receloso, acaso no fiando en su escaso nivel intelectual. Y es que, temeroso de seguir caminos que le trazan, en lugar de conducirlo al encuentro de las venturas que le prometen, le llevan, como siempre ha ocurrido, al páramo frío e infecundo de un desolador desengaño.

Cuando se presencia el actual despertar de los labradores y se observa el considerable aumento de adictos a la causa que con tanta virilidad defendemos desde las columnas de este modesto periódico, se siente el ánimo confortado de optimismo, se llena el alma de fé en los destinos de nuestra agricultura y sobre todo se deshecha por absurda esa manía de atribuir a nuestros campesinos la consabida característica de apatía, indiferencia y dejadez que se les supone habituales.

Cuando saben recogerse sinceramente, honradamente, las verdaderas necesidades de los agricultores, cuando se tiene el acierto de interpretar con fidelidad sus aspiraciones legítimas y cuando se encauzan esos anhelos por adecuados derroteros que les conducen al logro de sus aspiraciones, el labrador que se siente comprendido, torna su torvo ceño en franca mirada y pone todos sus fervores, todo su entusiasmo en vibración, ofreciendo espectáculos tan gratos, tan confortadores del espíritu como el que actualmente observamos, viéndolos unirse bajo los pliegues de su santa bandera para conseguir en las próximas elecciones la representación que en el Municipio les corresponde, y cuya nota mas simpática y mas alhagadora es. el entusiasmo que entre todos ellos ha vibrado franco y sincero...

Nosotros, que no podemos ofrecerles más que nuestra modesta cooperación en pró de los intereses del campo, a los cuales estamos ligados moral y materialmente, prometemos continuar con entusiasmo nuestra enérgica y altruista campaña emprendida desde hace años, hasta conseguir el bienestar que todos anhelamos y que en justicia nos pertenece.

Nos encontramos en días de abrumadores trabajos para los electoreros pertenecientes a los diferentes partidos políticos al uso que nos ofrecen la salvación en vísperas de elecciones. No faltarán los visitantes a las partidas rurales de nuestro campo prometiendo a los labradores el apoyo que nunca les han prestado. Este viejo sistema de conquistar la voluntad del humilde campesino, precisa desterrarlo de una vez para siempre dándole a entender que a nosotros no nos faltan medios para abrir el cauce de nuestra felicidad por medio de nuestros propios esfuerzos, consagrándonos a la defensa de nuestros intereses al abrigo de una fuerte organización, desde cuyo baluarte conseguiremos hacer que nuestros derechos sean respetados.

DO SI

Las fuerzas nuevas deben sustituir a las caducas que no tienen solución para los nuevos problemas. No pueden reunirse con los viejos partidos porque perderían su fuerza, ni mucho menos ser burlados por sus directores a espaldas del sentir común.

MANIFIESTO que el Comité de Unión Agraria local dirige a sus compañeros y simpatizantes por la Agricultura.

Ante las próximas Elecciones

¡Agricultores!

Un cambio de impresiones con elementos pertenecientes a las 31 partidas rurales de nuestro campo, nos alienta para decidarnos a llamar a las puertas de nuestros sufridos compañeros de clase con el fin de aunar nuestras fuerzas e intervenir con entusiasmo en la próxima contienda electoral.

Nosotros, los agricultores, cansados de sufrir las funestas consecuencias de la falta de organización, sujetos a la presión de los políticos de partido que tanto nos han prometido y nunca nos han dado nada, estamos dispuestos a conquistar los puestos que nos pertenecen en el Municipio, contando con nuestras propias fuerzas y con las de nuestros simpatizantes.

A nosotros no nos interesa la política de partido. No podemos simpatizar con los politizos al uso. Tenemos como lema la defensa de nuestros intereses y por lo tanto debemos de elegir entre los nuestros las personas que deberán representarnos en el Municipio. Somos los más y podremos conseguir una nutrida representación de nuestros intereses agrícolas.

Vamos a las elecciones municipales con gran fe y entusiasmo apartándonos en un todo de cuanto signifique política partidista; nuestra política es de profesión, es de clase, si se quiere de la clase más humilde pero ciertamente es la que constituye la mayor riqueza de nuestra querida España.

Carecemos de jefe político y tampoco lo deseamos. Nosotros no tenemos *amo*. Los labradores no necesitamos ni una cosa ni otra. Debemos aspirar única y exclusivamente a formar la unión de la gran masa campesina para conseguir sean respetados nuestros derechos y defendidos nuestros intereses como en justicia corresponde.

Hacedlo vos, mandadío vos y queda-reis bien servido, dice el adagio, y nosotros compenetrados de la fuerza que representamos queremos ocupar el puesto que nos corresponde en la esfera oficial. No esperemos que nos proporcionen el bien que tanto anhelamos representantes de sectores cuyos intereses están en contraposición con los nuestros no. Debemos unirnos en apretado haz y

aprestarnos a la lucha de clases defendiendo la nuestra con gran valentía y con el mayor orden.

Nosotros respetamos todos los ideales políticos sin excepción, pero por encima de los partidos políticos al uso, están los intereses de nuestra agricultura, madre de la riqueza de nuestra nación y a la que tienen la obligación de apoyar todos los ciudadanos conscientes de sus actos. Por esto los agricultores todos, sin distinción de matices ni ideales deben congrarse en primer lugar a la defensa de sus sagrados intereses.

Vamos pues a las elecciones municipales como un solo hombre, y previa la designación de candidatos que deberá hacerse por nosotros mismos, procurando que éstos sean labradores (no importa que vistan la honrada blusa y sombrero negro) pero si que tengan entusiasmo por nuestra causa. Preparémonos todos, todos, sin excepción, para depositar en las urnas las candidaturas de los nuestros, de los que hayamos designado.

¡Agricultores! ¡Compañeros! He aquí la ocasión que nos brinda la circunstancia de haber cambiado la estructuración política de España para poder ocupar en el Municipio el puesto que corresponde a nuestro importante clase productora.

Si cumplimos con nuestro deber, seremos el sector mas importante y tendremos todo cuanto en justicia nos corresponda.

Por Alzabares Bajo, José Miralles Maciá.

Por la Peña, José Antón Sansano y Pascual Canals Díez.

Por Daimés, Jerónimo Agulló Sempere y Gaspar Maciá Agulló.

Por Jubalcoy, Ramón Segarra Iborra y José Blasco Espinosa.

Por Derramador, Antonio Martínez Antón e Isidro Gomis Pascual.

Por Saladas, Francisco Bonete Agulló y Pablo Piñol Brú.

Por Algoda, José Antón Pascual y Matías Coves Mora.

Por Matola, Esteban Martínez Martínez y Andrés Sepulcre Ambit.

Por Pusol, Baltasar Sánchez Martínez y Francisco Coves Martínez.

Por Maitino, Juan Antón Martínez y Diego Más Campello.

Por Algorós, Ramón Miralles Maciá y Antonio Miralles Vicente.

Por Altabix, José Antón Soriano.

Por Asprillas, Andrés Antón Boix.

Por Balsares, Salvador Sabater Juan.

Por Ferriol, Juan Navarro Sempere.

Por la Hoya, Diego Pomares Campello y Carlos Durá Irlés.

Por Huertos y Molinos, José Serrano Díez.

Por Torrellano Bajo, Juan Pomares Sempere.

Por Torrellano Alto, Alejandro Campello Sempere.

NOTA.—Por causas ajenas a la voluntad de los organizadores, se aplaza para el domingo 29 del actual la Asamblea de agricultores que estaba anunciada para el próximo día 22 del corriente.

LA COMISIÓN

El movimiento agrario no significa solamente la defensa de los intereses del campo que son los mayores moral y materialmente en España. Es además un movimiento nacional, defensa del organismo atacado.

Diputación Provincial de Alicante

Anuncio

El día 25 de Marzo, a las doce horas en el Salón de actos de esta Excelentísima Diputación Provincial, y ante el señor presidente de la misma, tendrá lugar el acto de la subasta para la reparación del firme de los kilómetros 1 al 7 de la carretera provincial de Elche a Dolores.

Los pliegos de condiciones, datos y presupuestos de esta subasta se hallan de manifiesto durante los días laborables en las oficinas de la Secretaría de esta Excelentísima Diputación.

Alicante 2 de Marzo de 1931.

El Presidente, Manuel Pérez Mirate.—El secretario, José M.^a Mingot.

De importancia para los electores del campo

Situación de los Colegios Electorales y Partidos Rurales que a cada uno corresponden

DISTRITO PRIMERO

Sección 1.^a—Calle Mayor Ciudad, número 7.—Altabix y Saladas.

Sección 2.^a—Obispo Rocamora (escuela) Huertos y Molinos, Ferriol y Vallongas.

Sección 3.^a—Plaza Merced, núm. 11.—Jubalcoy y Santa Ana.

DISTRITO SEGUNDO

Sección 2.^a—Calle Velarde 27.—Valverde Alto.

Sección 3.^a—Calle Espartero (escuela).—Alted.

Sección 4.^a—Calle Pintor Pérez, número 9.—Valverde Bajo.

DISTRITO TERCERO

Sección 1.^a—Calle San Antonio, número 16 (Ciudad).—Alzabares Bajo y Perleta.

Sección 2.^a—Calle San Isidro (escuela).—Hoya.

Sección 3.^a—Calle Puerta Morera, número 4.—Marina y Torrellano Alto

Sección 4.^a—Partido de Alzabares Alto (Bosquet) Alzabares Alto, Balsars y Daimés.

DISTRITO CUARTO

Sección 1.^a—Calle Rey Amadeo, número 1.—Torrellano Bajo.

Sección 2.^a—Calle Puerta Chica San Juan, número 4.—Asprillas.

Sección 3.^a—Barrio San Jerónimo número 25.—Maitino.

DISTRITO QUINTO

Sección 1.^a—Plaza Clavé, núm. 2.—Baya Baja.

Sección 3.^a—Calle Santa Ana, núm. 7. Algorós y Llano San José.

Sección 4.^a—Calle Cristóbal Sanz, número 7.—Baya Alta, Carrús y Peña.

Sección 5.^a—Partida rural de Algoda (escuela).—Algoda y Matola.

Sección 6.^a—Calle Ramón Jaén, número 14.—Derramador y Pusol.

Bodegas Calpena

VINOS FINOS DE CALIDAD *INSUPERABLE
EMBOTELLADOS EN SU TERCER AÑO

Viñedos propios en

Monóvar, Pinoso y Salinas

TIPOS ESPECIALES:

SOUTTERNES :: JEREZANO

PÍDANSE EN TODAS PARTES

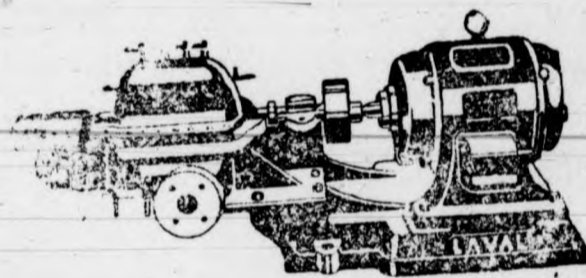
Depósito central: Bazán, núm. 55

ALICANTE

Teléfono 274

El Progreso es la base del bienestar

Que se consigue utilizando siempre la maquinaria más moderna en las instalaciones.



Las Bombas de

L A V A L

son las únicas modernas en el mercado

Pida Vd. hoy mismo presupuesto y detalles a

DE LAVAL S. A. E. Paseo del Prado, 38

Apartado 910. - MADRID

(Para informes en esta Redacción).

Horario de Trenes

Entre Alicante, Elche, Alquerías y Murcia

DE ALICANTE A MURCIA

Salidas de Alicante: a las 6'45 y a las 16.

> > Elche: > > 7'20 y 16'42.

DE MURCIA A ALICANTE

Salidas de Murcia: a las 9'30 y 20'10.

> > Elche: > > 11'42 y 22'03.

Los trenes descendentes, de la mañana de Alicante y de la noche de Murcia, son directos entre Alicante-Granada y viceversa.

DE ALICANTE A ALQUERÍAS

Salidas de Alicante: a las 8'45 y 18'35.

> > Elche: > > 9'55 y 19'20.

DE ALQUERÍAS A ALICANTE

Salidas de Alquerías: a las 7'40 y 14'40.

> > Elche: > > 9'37 y 18'25.

DE ALICANTE A ELCHE

Salidas de Alicante: a las 13'30 y a las 21.

Llegadas a Elche: > > 14'15 y 21'50.

DE ELCHE A ALICANTE

Salidas de Elche: a las 7'40 y 14'50.

Llegadas a Alicante: > > 8'35 y 15'30.

Se Vende

Una parcela de cabida 31 tahullas de tierra, plantado de almendros en plena producción, situado en el partido rural del Derramador, junto a la carretera de Dolores, por donde tiene su entrada.

Se riega en su mayoría del partidor número 16, del primer Canal de la Real Compañía de Riegos de Levante y cuyo partidor dista de la mencionada parcela menos de un kilómetro.

Para más detalles en esta redacción.

Mármoles y Lápidas

Manuel Giner López

Especialidad en lápidas mortuorias con altos y bajos relieves.

No equivocarse: Canalejas, núm. 8

ELCHE

La Guardia Civil de este puesto presta un buen servicio

El día 17 del actual y en la partida rural de Llano de San José, fueron sorprendidos jugando a los prohibidos unos señores amigos de Jorge cuando más entusiasmados se encontraban tirándole de la oreja.

Una pareja de la guardia civil de este puesto, penetró en la casa propiedad de Jerónimo Agulló Agulló y allí se encontró con el cuerpo del delito al propietario de la casa, a Vicente Román Irlés, Diego Asencio López, Antonio Gallar Castellá, Pablo Ruiz Sabuco, Juan Heredero Pérez, Francisco Pomares Fuentes, Manuel Pastor Soto, don Juan Ripoll Ferrer, de Alicante, Juan González Aznar, Ramón Sempere Tari, Juan Vicente Román, y Vicente González Irlés.

Todos ellos fueron detenidos y puestos a disposición del señor Juez de primera Instancia.

Nosotros, que deseamos el bienestar de las familias de los campesinos, no podemos por menos que aplaudir el servicio prestado por el benemérito cuerpo de la guardia civil y publicamos los nombres de los detenidos, para que sirva de ejemplo a cuantos por medio de habilidades engañosas se les conquista para dejar en la mesa de juego acaso el producto de las cosechas que tantos sudores y sufrimientos le han proporcionado para conseguirlo.

Los pueblos sanos, tienen como energía de reserva, grupos sociales que reaccionan ante las injusticias y el desorden, para afirmar la unidad de la raza y del destino patrio, cuando se anuncian la dispersión y la anarquía.

La contribución urbana sobre las casas de campo

Realizadas gestiones para que se ponga en vigor la R. O. que exceptúa a las casas de campo del pago de la contribución, tenemos la satisfacción de participar a los agricultores e interesados, que la Junta Central del Catastro ha acordado se abra información para que previas las declaraciones de los contribuyentes sean dados de baja los edificios enclavados en predios rústicos destinados exclusivamente a las labores agrícolas.

Esperamos la R. O. aclaratoria para proceder a la inmediata elevación de instancias en tal sentido.

La carretera de Puente de Maester a Guardamar

Contra las noticias que venían propagando algunos desconfiados, tenemos la satisfacción de participar a nuestros lectores que el día 11 del actual se verificó el pago de las parcelas ocupadas a los dueños de los predios ocupados por la carretera de Puente de Maester a Guardamar.

Hemos intervenido desde un principio, avisando a los interesados acerca de las

disposiciones publicadas en el Boletín Oficial de la Provincia con el fin de tenerles al corriente de cuanto les afectaba a sus intereses.

Tenemos la satisfacción de participar a los interesados que en su día quedarán cumplimentados los pasos de servidumbres de aguas para el riego, como así mismo los de tránsito correspondientes.

Así se labora por la causa agrícola y no con predicaciones en vísperas de elecciones como hacen algunos aprovechados.

DEFUNCIONES

A la temprana edad de 22 años ha fallecido en la partida rural de Matola la que en vida fué modelo de virtudes, Angela Martínez Belso, esposa de nuestro querido amigo Juan Sepulcre Sansano é hija de nuestro no menos querido suscriptos y Alcalde Pedáneo de dicha partida rural Esteban Martínez Martínez.

A sus desconsolados esposo, padres y demás familia acompañamos por tal motivo con el sentimiento que les embarga pérdida tan irreparable.

También pasó a mejor vida a la avanzada edad de 84 años la virtuosa campesina Ramona Castaño, madre de nuestro apreciado amigo Manuel Espinosa Castaño, de la partida de Torrellano Alto

Reciban sus familiares la demostración de nuestras más sentidas condolencias.

El día 17 del actual falleció en la partida rural de Matola el que en vida fué modelo de honradez Diego García Martínez.

Reciban nuestro más sentido pésame su viuda María Guilabert Sepulcre, hermanos Francisco, José Juan y demás familia.

Relación de las cantidades recaudadas para obsequiar con aguinaldo a las fuerzas de la Guardia Civil, Cuerpo de Seguridad y Carabineros, en premio al trabajo sobrehumano y comportamiento heroico de dichas fuerzas al restablecer el orden perturbado en los últimos sucesos.

Suma anterior	2.576'00
Ripoll Hermanos y Compañía	100'00
Doña Mariana Brú, Viuda de Cruz	100'00
Don Ladislao Orts Maciá	25'00
Escobar, Brotons y Fenoll	25'00
Viuda de Maciá, Sansano y González	25'00
Don Manuel Pomares Ibarra	25'00
Hijo de Pascual Martínez Fuster	10'00
Don Leopoldo González Serrano	10'00
Don Juan Ibarra Agulló	5'00
Un Illicitano	5'00
Don Diego Quiles Quiles	5'00
Total	2.911'00

**Lea Vd.
"Vida Agraria"**

El elector y el elegible

Elegible.—¿Qué tenim de bó Toni?

Elector.—Mol poques pesetes, don

Braulio.

—No se trata ara de aixó.

—Pues para mi es lo mes urehent.

—Sin embargo, cada cosa en el seu temps.

—Pos aixó mateixa día yo.

—Y com estem de vot?

—Poca divisió tinc yo als que venen a demanarmel.

—¿Ni a les economíes?

—¡Son tan poc milagroses!

—Pero y que se pert en encomanarse a elles?

—El temps y la pasiencia.

—Estás inflexible...

—Y desengañat sobre tot.

—Es dir, que no votarás?

—Que sí, m' aconsellen.

—¿Qui?

—La meua doya y els meus chiquets.

—Bueno pos entonses molt del cas sería que favorires en el teu vot al candidato de esta papeleta. Ahí la tens...

—No sec llechir.

—Es igual. Eixe candidato soc yo...

—¡Ah!... pues entonses... no sec votar.

—Y meu dius en les meues barbes?

—Haverse afaitat antes.

—Está bé: tú ten recordarás de mí...

Adiós.

—¡Ja! ¡ja! ¡ja!... Bona nit señor don Braulio... Hasta l' atra. Esta volta vote per mí, es dir per els meus, per els llauradors que son els de la meua clase. Prou voltes ma engañat osté.

UN CAMPESINO

CUENTOS VELLS

HEROE A LA FORSA

Para els llauradors indesisos

En un port de mar de una capital, que no ve del cas nomenar, se selebraven unes regates a rems, que per la importansia dels premits que se disputaven, acudí el public de tal forma que el moll, a pesar de ser molt gran, se feu chiquico.

Tiraren la bombá que donava la señal de ixía y allá anaren totes les embarcations a vore quina se guañava el premit.

Sobre el moll, en primer lloc, o siga davant de tots, havia un home d'eixos que els agrá vore les coses de prop y que no li conten rés, y tenía tant de valent com yó de chineral de artillería.

Cuant més interés prenia la carrera, de improvis y sense saber com, una chiqueta caigué al aigua.

La chent, chillava com alocá al vore el perill que corría la pobra criatureta de morir afeugá.

—¡A vore un valent!—chillá uno.

—¡Un home de valor!—digué atre.

De repent, el home que estava en primera fila, sense que ningú se donara conte, el vegueren de escabusó dins del aigua, y pegant sarpas per aquí y rebolaes per allá, topó en la chiqueta, y aganchanla del braset se afiansá a una corda que penchava desde terra y puchá al moll.

Una volta dalt, la chent se va arremolinar al rededor del héroe y de la víctima y alcomensaren els comentaris.

—¡Aixó si que es un home desidit!—día una dona en els ulls plens de llágrimas.

—¡Vacha un valent!—día atra.—Bé se mereix una medalla.

De pronte el rogle se desfeu per un costat. Tot el mon obría camí franc. Eren el Alcalde, el Governor y demás autoritats que venien.

El valent tenía les mans en la cara, escorrense encara el aigua, y quant se despejá y obrí els ulls, se vegué davant a les mencionaes autoritats, que li dién:

—L' acsió que acaba osté de fer, no la fan mes que els homens de bons sentiments. ¡Es osté un héroe!

A lo que contestá el felisitat:

—¿Un héroe ha dit? Lo que volguera yó saber, qui es el mal naixcut que m' ha pegat el estibó y m' ha tirat al aigua.

Importante Asamblea Agraria

Los agricultores del campo de Elche están dispuestos a manifestarse unidos todos para proceder sin demora a la defensa de sus intereses.

A este efecto se han celebrado varias reuniones por los elementos más significados del campo y se ha tomado el acuerdo de celebrar un acto en el teatro Kursaal, con el fin de exponer sus deseos de presentar candidaturas para concejales en las próximas elecciones municipales.

A este efecto se ha señalado la fecha del próximo domingo 29 del actual para la celebración de tan importante acto, al que no debe faltar ningún agricultor, pues más bien que de un mitin, se trata de un cambio de impresiones, para recoger las aspiraciones de nuestra sufrida clase y tomar acuerdos que redunden en beneficio de todos los agricultores ilicitanos.

Campesinos: Es hora de que despertéis del letargo que os embarga y acudáis como un solo hombre a formar esa masa uniforme que tanto necesitáis para hacer valer vuestros derechos, y que tanto combaten y siempre han repugnado los políticos partidistas, prometedores de muchos auxilios que nunca hemos visto por parte alguna.

Al KURSAAL todos los que sintáis el verdadero agrarismo; al Kursaal todos los aficionados a la agricultura; al Kursaal todos, sí, los desheredados de la fortuna para dar la sensación de que con nuestra unión haremos valer todos nuestros derechos y conseguiremos en las diferentes esferas oficiales la representación que nos corresponde como elemento productor, el más importante de nuestro país, que, digase lo que se diga, sin nosotros no les es posible la vida a ninguno de los sectores de la vida nacional.

¡Agricultores! Es llegada nuestra hora. Dispongámonos a ocupar en el concierto de la vida de nuestro país el importante puesto que en justicia nos corresponde.

La Llave
Nueva Ferrería

Francisco Maciá Vidre
(antes socio de la Ferrería Parreño)

Calle de la Victoria, núm. 5
(Subida a la Plaza)
ELCHE

Crédito Popular de Préstamos, S. A.

CASA CENTRAL:

Plaza Hernández Amores, núm. 4--MURCIA

Teléfono 2033

Apartado 75

AGENCIAS Y CORRESPONSALES EN TODA ESPAÑA

A SUS ACCIONISTAS CONCEDE:

- Préstamos para compra de fincas rústicas o urbanas.
- Financiación de comercios e industrias.
- Préstamos para compras de maquinaria, autos, etc.
- Cuentas corrientes a la vista o a largo plazo.
- Préstamos sobre fincas, mercaderías, etc.
- Préstamos para instalación de negocios e industrias.

Los préstamos que concedemos se nos pueden amortizar hasta en CINCO años.

Crédito Popular de Préstamos, S. A.

concede créditos, fianzas, garantías o préstamos a todos sus socios, siempre que tengan desembolsado el total importe de sus acciones suscritas, y siempre que concurren las circunstancias necesarias de garantía personal, prendaria o hipotecaria que al efecto tiene dictadas su Consejo de Administración y la Dirección General.

Todo accionista tiene derecho a los noventa días de haber hecho efectivas su acción o acciones, a partir de la petición del préstamo, a que por cada acción se le conceda un préstamo o crédito hasta 1.000 pesetas, como máximo.

A que pueda abrir en nuestra Central, Sucursales o Agencias, una cuenta corriente.

A que podamos encargarnos de efectuarle sus cobros o pagos.

A que sus Pagars, Cheques, Letras, etc., nos los endose y le anticipemos su importe.

Aunque se dice un plazo de 90 días, para la concesión de préstamos, no obstante, el Consejo de Administración y Dirección General, procurarán adelantarle todo lo antes posible que le permitan las circunstancias de tramitación del informe del solicitante.

Crédito Popular de Préstamos, S. A.

Si Vd. necesita comprar una finca rústica o urbana, le concedemos facilidad para que nos la pague en el plazo de CINCO años como máximo, en cantidades proporcionales, mensuales o trimestrales.

Si Vd. necesita comprar alguna maquinaria, para su comercio o industria, e prestamos las pesetas, para que nos las pueda pagar en TRES años como máximo, en cantidades proporcionales, mensual o trimestralmente.

Si Vd. necesita comprar un automóvil, una motocicleta, camión o carruaje de otra índole, le prestamos las pesetas para que nos las pague en DOS años como máximo, en cantidades proporcionales mensualmente.

Si Vd. necesita dinero para ampliar su fábrica o negocio, nosotros estamos dispuestos a apoyarle económicamente, a finalizarle sus compromisos, a descontarle sus Letras de cambio, a concederle una Cuenta Corriente de Crédito, o formar Sociedad con Vd. ÚNICAMENTE cobramos para ello el 6 % de interés anual del capital que le prestamos, más el 1 % por comisión de cobro, más el riesgo que oscila entre el 0.50 % al 2 %, según para lo que se destine las pesetas, es decir:

Si Vd. necesita 10.000 pesetas para la compra de una finca rústica, el «Crédito Popular de Préstamos, S. A.», le presta a Vd. las 10.000 pesetas, que Vd. nos habrá de pagar 2.000 pesetas anuales, por meses anticipados y le cobramos el 6 (seis) % de interés anual, más el 0.50 % anual de Riesgo.

Si Vd. lo que pretende es comprar un automóvil, el riesgo que nos habrá de pagar es el 2 % anual.

DE NUESTRAS ACCIONES

Nuestras Acciones son al portador y están representadas por un valor nominal y efectivo de CIEN pesetas, y sus tenedores pueden venderlas, regalarlas, etc., libremente cuantas veces ellos quieran (siempre que las referidas acciones no estén sujetas al compromiso que se cita en el párrafo anterior).

No olvide, que aparte de los beneficios que concedemos a nuestros Accionistas, éstos además disfrutan de los beneficios sociales, lo que supone un buen interés del capital que empleen en nuestras Acciones.

Para más informes en esta Redacción

Banco Internacional de Industria y Comercio

CAPITAL: Pesetas 30.000.000

Presidente: Excelentísimo señor Marqués de Alonso Martínez

Domicilio social: MADRID, Carrera de San Jerónimo, 43

Principales operaciones: Compra y venta al contado de toda clase de valores de contratación corriente.—Depósito de títulos en custodia.—Admitimos valores en cuenta corriente y abonamos los cupones respectivos concediendo créditos contra dichas cuentas previa consulta.

Cumplimiento de órdenes en las Bolsas nacionales y extranjeras.—Apertura de cuentas corrientes de moneda nacional y extranjera.

Intereses que se abonan en pesetas: Cuentas corrientes a la vista 2,50 por 100 anual.—Id. ídem a ocho días sin previo aviso, 3 por 100 anual.

Caja de Ahorros, desde el siguiente día de efectuadas las imposiciones hasta el en que se retiren, 4 por 100 anual.

Bonos a vencimiento fijo, satisfacción de los intereses trimestralmente. A plazo fijo de un año 4,50 por 100.—Id. id. dos años, 5 por 100 anual.

Dirección Telegráfica y Telefónica: BANKINTER.

Banco Popular de los Previsores del Porvenir

Fundado por escritura pública de 14 de Junio de 1926

CAPITAL: 30.000.000 de pesetas.

Casa Central: Avenida del Conde de Peñalver, 22. — MADRID

Dirección telegráfica: PREVIBAN

Este Establecimiento realiza operaciones de Cuentas corrientes a la vista y especiales en perfecto enlace con los servicios de pago de cuotas al cobro de pensiones de la Mutualidad. Imposiciones a plazo fijo. CAJA DE AHORROS, con finalidad primordial para la formación de pensiones de la Asociación. Créditos y préstamos de carácter especial y de modesta cuantía para los asociados de Los Previsores del Porvenir. Descuento y negociación de letras sobre España y extranjero. Giro Depósitos reintegrables para la formación de pensiones de la Asociación. Cartas de Crédito sobre España y extranjero. Depósitos en custodia de títulos. Operaciones de Bolsa. Taasferencias. Compra y venta de moneda extranjera. Informes comerciales. Domiciliaciones en nuestras cajas. Cobro y descuento de cupones.

Caja de Ahorros y Monte de Piedad de Elche

Fundada en 9 de Mayo de 1886

Cuentas corrientes a la vista al 3 por 100 de interés. — Imposiciones corrientes desde una peseta en adelante al 4 y medio por 100 de interés. — Imposiciones en huchas, que facilita la Sociedad desde una peseta en adelante al 5 por 100 de interés. — Préstamos hipotecarios, con garantía personal, con garantía de ropas, alhajas y efectos comerciales. — Prenda agrícola sobre cereales, legumbres y frutos de fácil conservación.

Grandes facilidades en descuentos, amortizaciones, reembolsos, imposiciones, reintegros, empeños y desempeños.

Policlínica Veterinaria

Teléfono 122

TRATAMIENTO MEDICO Y QUIRURGICO
DE LAS ENFERMEDADES DE TODA
CLASE DE ANIMALES

Aplicación de sueros y vacunas

CURACION DE LA HERNIA ANTIGUA O
RECIENTE POR MEDIO DE INYECCIONES

APLICACION DEL FUEGO EN TODAS SUS FORMAS
CON RESULTADOS SORPRENDENTES, ETC.

Delegación Técnica para Alicante y su provincia de
"Lederle Antitoxin Laboratories.-New-York"

Avenida de Blasco Ibáñez, 22
ELCHE (Alicante)