

gaceta ilicítana

Elche

25 Enero
Año 1964

Publicación
quincenal

n.º 18

El Ministro de Obras Públicas se interesó por el Pantano de Elche

Vino a conocer esta obra histórica para estudiar sus posibilidades de aprovechamiento



FOTO G. NIETO

**Declaraciones de
Nuria Espert para
los lectores de Gaceta**

Diálogo con
Heriberto Herrera

SUMARIO:

Editorial: Justicia Social (Pág. 3).
Teatro: Crítica de «El deseo bajo los olmos» (Pág. 6).
Entrevistas: con Nuria Espert (Pág. 5). Romero en la intimidad (Pág. 7). Diálogo con H. H. (Pág. 2).
Deportes: Así se las ponían... (Pág. 12). La Liga de gol a gol (Pág. 13).
Concurso: ¿Conoce Vd. Elche? (Pág. 10).
Varios: El milagro ilicitano (Pág. 3) etc.

DIALOGO

con H.H. II por Gómez Orts



Transcurridos quince días, puntuales a nuestra cita, reanudamos hoy la grata conversación iniciada en el pasado número con don Heriberto Herrera, con el fin de hacer llegar a nuestros lectores el punto de vista de tan autorizada persona, en los más candentes asuntos de actualidad futbolística que afecten a la marcha de nuestro equipo y sus consiguientes derivaciones.

Naturalmente, el tema que más apasiona a los aficionados ilicitanos en el transcurso de esta semana es el accidentado encuentro jugado por el Elche en el Bernabeu ante el Real Madrid. El conjunto ilicitano ha estado a punto, en esta ocasión, de dar la gran campanada (a nuestro entender la dio, ya que consideramos una auténtica proeza perder por una mínima ante un enemigo de la categoría del «penta», teniendo en cuenta el enorme «handicap» de contar con sólo diez jugadores en casi todo el encuentro) y sobre esta cuestión comenzamos nuestro diálogo.

—¿Qué ocurrió en el Bernabeu?

—Pues que, pese a todas las dificultades con que nos enfrentamos, conseguimos un buen resultado, que aún así no nos dejó satisfechos.

—¿Se pudo haber mejorado?

—Sin género de dudas. No menosprecio la calidad del contrincante, pero nosotros supimos plantarle cara y jugarle como había que hacerlo, con todo el corazón puesto en la contienda, dispuestos a defender nuestra meta y sorprender su retaguardia en el momento que menos lo esperasen.

—¿Le cogió desprevenido la merma en sus filas?

—En realidad fue un duro golpe. Nada más empezar se nos mutiló, pero aún así, el Elche hizo todo lo que estuvo a su alcance, sacando fuerzas de donde las hubiera, sujetando totalmente en todas sus acciones ofensivas al Madrid, que no es poco, que digamos.

—¿Se abandonó por tanto la acción ofensiva?

—Ni mucho menos, prueba de ello es que nuestros jugadores se encontraron con pelotas limpias delante del portero de ellos y nuestras ocasiones de gol fueron mejores que las suyas, que en realidad sólo tuvieron la del gol conseguido.

—En realidad, ¿a qué obedeció la expulsión de Forneris?

—Francamente no puedo contestar con sinceridad a esta pregunta, ya que a mí me ocurrió lo mismo que a casi la mayoría de críticos y público que presenciaron el partido, que no vi acción alguna que justificase tal medida.

—El Elche tuvo su gran oportunidad en el penalty desaprovechado, ¿cree usted que esta ocasión perdida pudo influir en el ánimo de nuestros jugadores?

—Pues sí, pero para darles mayores fuerzas y robustecer su moral, que se vio acrecentada, sin dejarse amilanar en ningún momento.

—¿Y de haber cuajado en gol, no habría cambiado el resultado del partido?

—Tal vez, pero por otro lado no se puede cifrar el resultado de un encuentro en una sola jugada, lo que hay que hacer es crear muchas y aprovechar alguna, pues inevitablemente en todo partido de fútbol hay ocasiones perdidas.

—Interiormente, ¿culpa usted a Romero por la pérdida de un posible punto?

—Mire usted, nosotros no penalizamos nunca ninguna acción individual en el Elche esto es por sistema, como tampoco podemos cifrar toda nuestra esperanza en

ninguna jugada de esta naturaleza, aunque en esta ocasión fuese decisiva por el desarrollo del encuentro. ¿Por qué vamos a culpárselo a Romero? En este caso, también sería justo culparle por los dos goles que marcó el domingo anterior al Valladolid, en jugadas mucho más fáciles, que dieron el triunfo al equipo. Esto son cosas de fútbol, y nos consta, como creemos sin duda alguna, que a todos los aficionados, que los fallos se producen contra la voluntad de quien incurre en ellos, por tanto no somos quienes para censurarlos.

—¿Alejan definitivamente los resultados del domingo a los dos colosos de la Liga?

—La lucha entre el Barcelona y Madrid es a cada momento más enconada. Nosotros los terceros en discordia, no nos dormimos en los laureles y continuaremos apretando con todas nuestras fuerzas, ganando por méritos propios nuestra clasificación y esperando cualquier tropiezo de los demás para aprovecharlo en nuestro beneficio.

—¿Continúa, pues, la llama encendida?

—Con más fuerza si cabe, nos hacemos cuenta que estamos empezando ahora, el espíritu de lucha está latente en nuestros muchachos y continuaremos trabajando de firme como es nuestra obligación.

—Bien, pasemos, pues, al próximo encuentro. El Córdoba es hoy el único equipo de Primera División que militando en esta categoría no ha conocido la derrota, ¿cree usted que hará en Altavix el próximo domingo?

—Procurará por todos los medios salir victorioso, como es natural y obligatorio en todos los equipos.

—¿Influirá su palmarés con el Elche?

—Nosotros no podemos tener en cuenta cosas ni partidos pasados, tenemos que atenernos a la actualidad que ésta nos demuestra que para ganar y conseguir un buen resultado hay que jugar mejor que el contrario y por tanto merecerlo.

—¿Y el Elche lo hará?

—Es lógico y obligado, como siempre, el producto de nuestro trabajo conjunto y una total entrega a los colores, serán los que marquen el resultado definitivo.

—Y por último, ya en plan de consultorio, ¿le agradeceríamos informase a nuestros lectores si está todavía en vigor aquella orden federativa que obliga a los entrenadores de los clubs, a facilitar las alineaciones de los equipos con una determinada antelación, que creemos era de cuarenta y ocho horas.

—Naturalmente que sigue en vigor, ahora bien, no es tan fácil como eso ponerla en práctica. Por nuestra parte, realizamos el sábado el último entrenamiento por lo que forzosamente tenemos que estar supeditados a su resultado. Por lo demás, cuando no existen dudas, ya sea por lesiones, enfermedades, etc., no hay ningún inconveniente en facilitar con antelación la alineación, y si se demora en alguna ocasión es por respeto a nuestros propios jugadores, nunca por artimaña que pueda engañar al equipo contrario. ¿Complacido?

—Ya lo creo, y muy agradecidos. Hasta la próxima

FUTBOL - Campo de Altavix

Campeonato Nacional de Liga - I DIVISION

Elche C. de F. - Córdoba C. de F.

DOMINGO 26 de ENERO de 1964
A LAS CUATRO DE LA TARDE

justicia social

editorial

Con motivo de la polémica que se levantó entre un editorial de «Abc» y otro recuadro de tercera página de «Pueblo», nos ha parecido sugerente terciar en la cuestión, que no es otra que la tan llevada y traída justicia social.

Se puede argüir que la comunidad no puede tender a perfeccionarse formando primeramente al individuo para que así la buena voluntad y solidaridad de aquél llegue a establecer un sentido de justicia en el ámbito social. Se parte entonces de un cierto principio de extensión merced al cual es lógico que, en un número limitado a infinito, se llegue al nivel deseado; mas tendremos que re-

conocer que semejante planteamiento resulta «microsociológico» y difícilmente alcanzable.

En cambio, concibiendo la estructura social como un cuerpo orgánico sobre el cual es posible utilizar instrumentos de transformación de radio amplio, macropolítico, se podría lograr antes y con mayor perfección esa justicia social tan anhelada.

Lógicamente la perfección de miembros crea una perfección orgánica. En esto estamos de acuerdo. Nadie duda de que si existiese la caridad perfecta en todos los individuos, se habría eliminado, por ejemplo, la usura. Pero, ¿por qué no pensar que el Estado puede regir las relaciones supremas de los miembros constitu-

yentes del cuerpo social evitando con disposiciones económicas bancarias el que proliferen el usurero? De este modo llegamos a una conclusión mucho más positiva y general puesto que podría concebirse cierta sociedad ideal que aunque sus componentes no fueran perfectos, sin embargo en sus relaciones «controladas por el Estado», se diera siempre ese comportamiento justo. A esto tiende España con su Plan de Desarrollo económico-social, como país que se precia de cristiano.

Dentro de tal concepto, la justicia social no queda entonces como un problema de moral individual, sino como una ciencia organizada que rige el perfecto acoplamiento de los individuos que forman la Comunidad. Ya, pues, nos obligaría tanto, en conciencia, al hombre acomodado el enviar pucheros a los pobres, ni hacer generosos donativos, ni socorrer al mendigo con la limosna semanal. Todo eso, que pueden ser caridades cristianas encomiables, pertenecen a otro sector por fuera de la justicia. Ser justo sería entonces someterse a unas normas tributarias equitativas, a unas leyes del régimen laboral, o a otras de índole sanitaria. Porque cabe mayor dimensión de justicia aceptando el reparto equitativo de la renta, que entregando un duro al primer pobre que nos lo pida.

EL MILAGRO ILCITANO

ANTONIO PASCUAL FERNANDEZ

El clima es algo decisivo en la creación de frutos y por eso en los antiguos tiempos, cuando los hombres poco podían hacer para mejorar la vida vegetal o humana, la mayor parte de las civilizaciones se dieron cita junto al Mediterráneo. Junto al «Mare Nostrum», había sol, y con él no sólo resultaba más grata la vida humana, sino también más fértiles las plantas y los árboles.

El clima de Elche, por consecuencia, es ideal para la agricultura y las tierras ilcitanas muy fértiles. Pero muy poco se puede hacer desde el punto de vista agrícola cuando falta el agua. En Elche hubo seguramente agua abundante hace algunos siglos. Esto lo prueba la Rambla o río Vinalopó, cuyo cauce resulta lo suficiente ancho y profundo para hacernos pensar en grandes erosiones imposibles de concebir con el régimen actual de lluvias.

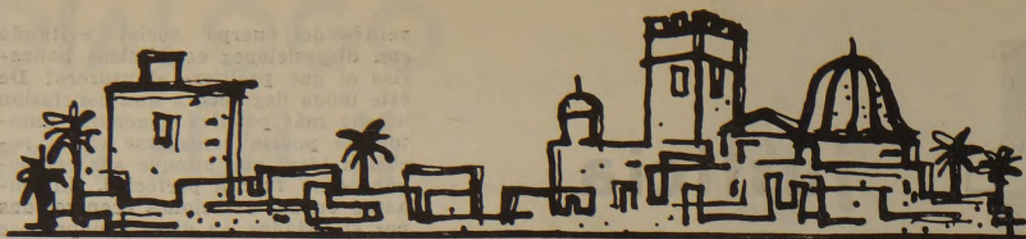
La condición privilegiada de Elche queda probada en que hasta hace tan sólo un par de siglos en todos los mapas figuraba el Sinus Ilcitanus (Bahía de Santa Pola), que abarcaba bajo este nombre lugares tan lejanos como el actual Benidorm y alcanzaba hasta el cabo de San Antonio o de Gata. Igualmente por las riquezas arqueológicas se comprueba que la fertilidad de estas tierras era lo suficiente ricas para ser codiciadas por todos los pueblos de la antigüedad. No por multitud de circunstancias (entre las que figura la general tala de árboles que acabó con la humedad), Elche quedó sin agua para sus campos. A principios de siglo entre la ciudad y las partidas rurales el número de habitantes no llegaba ni siquiera a la cuarta parte de los actuales. Sin embargo, la necesidad aguzó el ingenio y los ilcitanos se las inventaron para poder aprovechar las aguas residuales de otros regueros más beneficiados en corrientes fluviales. Así nació la Sociedad «El Progreso» en espera de que desde París se decidiera la construcción de los canales pertenecientes a otra empresa «Riegos de Levante».

Cuando se pudo regar se produjeron, por ejemplo, tantos melones, que el Ayuntamiento se vio obligado a prohibir que se dejaran abandonados en la calle. Porque Elche no tenía organizado su comercio y los agricultores al no saber expedir sus productos se veían forzados a venderlos antes que el principio económico que suponía

devolverlos a sus casas. Hoy esos melones se venden en Londres; como se venden tomates y guisantes en Francia. Y todo lo ha conseguido Elche sin tener puerto, y sin casi tener estación de ferrocarril. Alguien quizá ignore que si ha llegado a ser la población que más contribución industrial paga en la provincia de Alicante, a pesar de ello todavía es mucho más elevada la cifra que abona por los impuestos agrícolas. Ahí resulta que Elche es una ciudad que hasta el presente ha ido dando mucho más dinero al Estado que lo que del mismo ha recibido, pues los ilcitanos, preocupados en sus cuestiones agrícolas o comerciales, no se han entrenado en presionar a los organismos administrativos para recibir algunas ventajas económicas.

Por eso es preciso que los ilcitanos hagan uso de su derecho reclamando la ayuda del Estado para resolver algunos problemas que necesitan ser resueltos sobre todo en el orden educativo y sanitario. La concurrencia exige cada vez una mayor competencia, y si ya representamos un gran triunfo tener un Instituto de Primera Enseñanza y otro Laboral, no hay que olvidar que por su potencialidad agrícola, industrial, comercial o demográfica, Elche merece estar por encima de muchas capitales de Provincia, no sólo en beneficio propio, sino también y principalmente de España.

España debe saber que Elche es una gran ciudad, no tan sólo porque dispone de un equipo en Primera División, o porque representa el Misterio y tiene su famosa Dama, sino también porque puede servir de ejemplo a todos los demás pueblos españoles, para demostrar, venciendo dificultades sin fin, sin tener agua, ni materias primas, se puede crear riqueza hasta dar cabida en su seno a cuatro veces más habitantes de los que tenía a principio de siglo. La fortaleza anímica es un manantial inagotable de riquezas culturales, y a España le conviene que los demás pueblos vean cómo, partiendo casi de la nada, por la fuerza de la cultura y el entusiasmo, los hijos de Elche supieron hacer milagros, hasta el punto de que el milagro alemán resulta casi empuerquecido en comparación con el milagro ilcitano.



perfil
de la
Ciudad

SAN ANTON, fiesta tradicional

Como ilicitanos nos entusiasma la fuerza tradicional de «Sant Antoni». Considerando que la raíz industrial de Elche parte del gremio alpargatero, es lógico y natural el justo tributo que se le rinde al «Santet de les barbes blanques».

Todo el impulso industrial que con marcha arrolladora lleva Elche, tiene su fondo inicial en este gremio que todos los ilicitanos, por histórico y tradicional, consideran como cosa suya.

El domingo, junto a la ermita, estaba toda la fuerza vital de Elche. No había distinción; San Antón era el patrón de todos y todos con esa fe y entusiasmo que dan las cosas queridas, en romería rindieron el homenaje que al santo dedica Elche.

El domingo 2 de febrero será la toma de posesión de concejales y constitución del nuevo Ayuntamiento

El primer domingo de febrero, es decir el próximo día 2, tendrá lugar la sesión extraordinaria para la constitución del nuevo Ayuntamiento de la Ciudad. Asistirán todos los concejales, los que se que-

dan, los que cesan y los designados para sustituirlos. Prestarán juramento los concejales electos, dándoles posesión de su cargo el Alcalde, declarándose constituido el nuevo Ayuntamiento.

De acuerdo con ello, cesarán como tales en dicha fecha los siguientes señores: don Vicente Quiles Fuentes, don Emilio Campello Ramirez, don Jerónimo Aguirre Marco, don Pascual Antón Javaloyes, don José Bonastre Giménez, don Francisco Fluxá Mollá, don Manuel Martínez Blas y don José López Santo y don Manuel Brú.

Teniendo en cuenta los concejales electos, y a los que no afecta la renovación, el Ayuntamiento de Elche quedará constituido del siguiente modo: ALCALDE: don Luis Chorro y Juan.

Concejales: REPRESENTANTES DEL TERCIO CIVIL: Don Salvador Vives Beltrán, don José Pérez Peral, don Antonio Arce Asencio, don José Berenguer Delgado, don Vicente Martínez Viudes y don Luis Ferrer Montó.

REPRESENTANTE DEL TERCIO SIMPLIFICADO: Don Antonio Sánchez Sánchez, don Pedro López García, don Antonio González Parreño, don Rafael Sanchiz Martínez, don José Martínez Martínez y don Faustino Agulló Doló.

REPRESENTANTES DEL TERCIO DE FAMILIARES: Don Juan Boix Matarredona, don Rafael Niñoles Schelüter, don José Peñalva Selva, don Francisco Ripoll Selva, don Carlos Lozano Rizo, y don Emigdio Torrens Ródenas.

En el mismo acto de constitución se dará cuenta de los nombramientos de Tenientes de Alcalde que la Alcaldía debiese efectuado, quedando constituida la Comisión Permanente.

Por anticipado felicitamos a los nuevos municipios y les deseamos una fructífera gestión municipal a lo largo de su mandato.

El Ministro de Obras Públicas en Elche

El ministro de Obras Públicas, que pasa visita al Sureste en plan de servicio, quiso conocer en Elche el estado del Pantano.

Para el lector que no conozca el dato histórico añadiremos que nuestro punto es uno de los primeros construidos en España. Mas, aparte del interés histórico que ya le ha hecho figurar con honor en algún congreso internacional donde se reprodujeron sus planos, el señor Vigón intentaba conocer sus posibilidades actuales para una puesta a punto.

El Señor Vigón y nuestras primeras Autoridades, entrando en el Ayuntamiento.



Lamentamos decir que las impresiones no son muy buenas. En primer lugar se encuentra cegado casi por completo, pues las márgenes del Vinalopó, sin vegetación y de tierras

muy blandas, son arrastradas fácilmente por las aguas. Y en segundo término la salinidad de las tierras donde se halla emplazado hacen que
(pasa a la página 15)

Entrevista con **Nuria Espert**

La actriz más temperamental de España y vinculada a nuestros festivales habla para Gaceta

Nos dijo:

Pienso hacer teatro catalán

Rodaré en febrero "María Rosa" de Guimerá.

Pronto tendré un teatro en Barcelona



Nuria Espert, año tras año, ha venido actuando durante los Festivales de España en nuestra ciudad. Esta es la primera vez que tenemos el honor de tener entre nosotros a esta gran actriz que es Nuria Espert, en una temporada de invierno. Parece como si viniera a darnos el calor que necesitamos.

Ir enumerando las virtudes de Nuria, sería tarea indeterminable. Pero sí queremos hacer resaltar aquí, y darle las gracias por ello, su magnífica labor por la revalorización del teatro. Ella trabaja sin descanso por conseguirlo. Prueba de ello es su repertorio y la categoría de su compañía.

Por su parte, Nuria Espert es una mujer estudiosa, que cuida hasta el más pequeño detalle del personaje que va a interpretar. Esto, unido a que se trata de una actriz intuitiva, hace que sus interpretaciones entusiasmen al público más entendido y exigente, y que las salas se llenen cuando ella actúa. Por todo ello, hemos querido traer a las páginas de GACETA ILICITANA a Nuria Espert, que con una amabilidad y una simpatía extraordinarias ha accedido a contestar a nuestras preguntas, tras habernos atrevido a abordarla antes de la función de la noche, en el Gran Teatro, cuando en escena todo estaba preparado para empezar «El deseo bajo los olmos», de Eugène O'Neill.

—¿Por qué escogió esta obra?

—Porque O'Neill es uno de mis autores favoritos, y creo que «El deseo...» es su mejor obra.

—¿Qué mensaje ve usted en ella?

—El de que, en medio de la mayor podredumbre, puede llegar la redención por medio del amor.

—Háblenos de su personaje.

—Es muy árido y desagradable, y trabajo duramente para conseguir, al final de la obra, inspirar un poco de piedad.

—¿Cuál es su personaje preferido, entre los que ya ha interpretado,

—El de «Ana Christie» y el de Abbie en «El deseo bajo los olmos».

—¿Cuál es el que más dificultades le ha ofrecido?

—El de «El deseo...»

—¿Por qué?

—Porque es un personaje que se hace antipático al público.

—¿Cuál es el que no ha interpretado todavía y que le gustaría hacer?

—El de «La Reina y los insurrectos», de Ugo Betti, que tenemos en proyecto, y «Lady Macbet». Son los dos con los que estoy encariñada y que tengo gran ilusión en interpretar.

—¿Por qué ha trabajado solamente en dos películas: «A las cinco de la tarde» y «Trigo limpio»?

—Porque es muy difícil compaginar el cine y el teatro. Por otra parte, no era el momento. Mi marido y yo hemos creado una productora y vamos a rodar —en febrero empezaremos— «María Rosa», de Guimerá.

—¿Qué proyectos tiene para un futuro próximo?

—El día 4 de febrero debutamos en Barcelona con «María Rosa», en su versión original, es decir, en catalán. Y en abril vamos a París, para representar a España en el Festival Internacional de Teatro que se celebrará en el Teatro «Sarah Bernhardt» en el «Champs Elisées».

—¿Qué nos dice del teatro en provincias?

—Falta de compañías, de locales. Se necesita más dinero, más subvenciones... más público. El hecho de que las compañías han dejado de salir es que ha dejado de ser un negocio. Los actores cobran más que en Madrid o Barcelona, ya que tienen que pagar hotel, restaurante, viajes, etc. No hay compensación.

—Háblenos de las diferencias entre el público de provincias y el de Madrid o Barcelona.

—No noto diferencia, en absoluto. Quizá acude con más ilusión, y nos rodea de más entusiasmo, puesto que no tiene la oportunidad de ver teatro, como los que disponen de veinticuatro salas funcionando diariamente (como el de Madrid, que, dicho sea de paso, se está poniendo a la cabeza, en relación con el número de habitantes).

—Muchas gracias, Nuria.

—No lo he dicho por halagar. Lo creo así sinceramente.

Después de esto, nos habla de que piensa hacerse en Barcelona un teatro, pequeño y acogedor. Quiere dotarlo de los más modernos adelantos y, sobre todo, hacerlo cómodo para el actor. No le gustan los teatros grandes.

Por último, le pedimos que nos diga cómo es Nuria Espert fuera del teatro, y nos contesta:

—Soy una mujer muy normal. Me gusta estar sola, me gusta leer, no mucho la música. Soy feliz, tranquila.

Ahora, esta mujer extraordinaria, está lejos de Elche, lamentablemente. Esperamos poder verla de nuevo por aquí muy pronto.

Gracias por el calor que nos ha traído, Nuria. Hacía mucha falta; estábamos casi helados.

Antonio GONZALEZ BELTRAN

TEATRO

Gran triunfo de la compañía de Nuria Espert

Estrenó "El deseo bajo los olmos"

El jueves, 16 de enero, se presentó la Compañía de Nuria Espert, en único día de actuación, con el drama de Eugene O'Neill «El deseo bajo los olmos». Esta obra, escrita en 1924, se considera como la más perfecta de O'Neill; con ella se hace heredero de los grandes clásicos greco-latinos, al construir una tragedia que sigue la misma línea marcada por aquéllos. Presenta un problema que va a suponer una «catarsis» —una liberación— para el público, cuando al final sobrepasa la belleza, tras haber expuesto una serie incesante de fealdades.

Unas escenas iniciales de presentación de ambiente, una acción central y un desenlace, van siendo unidos por un tema de una fuerza dramática —teatral— extraordinaria. Abbie, ella misma, explica su caso, lleno de calamidades, sin llegar a sospechar la gran tragedia de la que va a ser protagonista y que va a verse reflejada en el público por medio del horror que le inspira. La acción, desde un principio, se ve guiada por la fatalidad —el «fatum», el «ananké», una fuerza incontenible, hacia el momento imposible de evitar, que marca la elevación máxima de la curva temática —el «climax», en que se consuma el horrendo crimen.

El espectador acusa, uno a uno, los golpes; se rebela contra la acción, sobre todo en la escena del parricidio, pero en su interior siente una profunda compasión por Abbie, a causa de sus desventuras, que culminan en el momento en que ésta da por inútil su enorme sacrificio.

Hay una luz que ilumina a los personajes protagónicos de la pieza: el amor. Es un amor más fuerte que la vida misma y que es su única salvación, en medio de su propia suicidad. Con él conseguirán expiar sus culpas.

El armazón en que se sostiene esta tesis viene marcado por un sentimiento común en los cinco personajes centrales de la obra: la codicia. Todos codician algo. Simón y Peter ambicionan el oro; el oro y la libertad. El viejo Efraim, que ni por un instante había pensado en ceder su granja, busca en un nuevo hijo la continuidad de sí mismo, para así seguir poseyéndola. El caso de Abbie y Eben, siendo también de codicia, presenta unas características especiales. Eben trata por todos los medios de recuperar la granja para su madre muerta, pues con ello cree poder darle el descanso eterno; es una conclusión que viene dada por el hecho de que, una vez vengada su madre, desaparece para él la obsesión de la granja. Abbie ambiciona la granja, porque el conseguirla supondría una liberación de su alma oprimida por su vida anterior, en la que había faltado siempre algo muy importante para ella: su casa. Y para conseguir la granja llega hasta el incesto. Pero también para ella deja de ser objeto la granja, una vez conseguido el amor que nadie, hasta Eben, había sabido darle. Y como una cadena, inexorablemente se van sucediendo una tras otra, todas las circunstancias que le llevan al fin trágico. La fuerza de su amor consigue ser comprendida, por fin, y un

rayo de esperanza ilumina su alma y la de Eben.

Nuria Espert, en el papel de Abbie nos hizo sentir toda la fuerza dramática del personaje, con su enorme talento interpretativo. Llena de matices de voz y gesto, arrancó aplausos emocionados del público a lo largo de la representación. Antonio Canal, intérprete de Eben, supo marcar con gran arte el tipo justo, en todo momento, y dar a cada escena el tono necesario. Efraim Cabot tomó cuerpo en Ramón Durán de forma extraordinaria, siendo aplaudido también en un mutis. Antonio Iranzo y Julio Navarro, muy bien los dos en sus respectivos papeles de Simón y Peter.

Con un decorado, una luminotecnia y unos efectos sonoros estupendos, consiguieron un resonante triunfo artístico, subrayado por el público, que hizo levantar el telón repetidas veces al final de la representación, reclamando la presencia de los intérpretes.

El público demostró que cuando se le ofrece buen teatro acude a las salas. Lo malo es que nos lo traen de tarde en tarde y tan en pequeñas dosis —Nuria Espert en Elche y un solo día de actuación. Incomprendible—, que acabaremos por perder la costumbre. Y no queremos. Sabemos, por ejemplo, que Nuria lleva en su repertorio «La sirena varada de Casona», y no hay derecho a que Elche se haya quedado sin ver la obra y la excepcional interpretación que de su primer personaje hace.

ANTONIO GONZALEZ BELTRAN

Gestión Municipal durante los últimos seis años

Sería injusto que GACETA ILICITANA diese una nota indicativa, sin más comentarios, de los nombres de unos conciudadanos que cesan como concejales por haberse cumplido el mandato legal. Pensemos que estos ediles que componen la promoción de 1957, junto con otros, y presididos por el Alcalde a la sazón, han dedicado, durante seis años muchas horas —tan preciosas como las nuestras— de su vida para resolver los problemas de la ciudad, sin más compensación que la satisfacción del deber cumplido. A nadie se nos ocultan los desvelos, sinsabores, contrariedades, críticas, molestias, etc., que un puesto público lleva consigo, y pecaríamos de ingratos si al menos no hiciésemos constar en estas líneas, las realidades que, durante el mandato de estos concejales, han tenido lugar en Elche.

No queremos decir con ello que todas las que se enumeran hayan sido iniciadas y terminadas durante el período de su mandato, sino que nos limitamos a relacionar las más sobresalientes, sin pretender que esta relación sea exhaustiva. Por otra parte el orden de preferencia, es muy personal, por lo que cada uno puede establecer el que considere más adecuado según su leal saber y entender.

Aclaremos que en ningún momento se pretende hacer susceptibles, sino enumerar realizaciones municipales a grosso modo, acaecidas en Elche durante los años 1957 a 1963, con la reserva lógica de que muchas de ellas estarían proyectadas, e incluso iniciadas, con anterioridad al referido período. Se trata de realidades en las que los señores que hoy abandonan el Municipio han tenido parte más o menos directa o más o menos activa, pero parte al fin y a la postre. Si se tiene en cuenta que se produce un relevo en nuestros representantes todo queda claro, y sin reservas mentales.

Si la gestión administrativa y política es una labor de conjunto, de equipo, que se realiza con el tiempo, no podemos ocultar nuestra satisfacción cuando hacemos recuento y comprobamos que se ha hecho mucho más de lo que a simple vista creíamos. Siempre sin volver la cabeza hacia atrás, para no transformarnos en estatuas de sal, y para satisfacción y recuerdo de los que se marchan y de los que se quedan, y para estímulo de los que entran, he aquí lo más destacado de la actuación municipal que nos conta, realizado en el período de referencia:

Plan General de Ordenación Urbana; Institutos de Enseñanza Media y Laboral; Grupos Escolares en el casco y rurales; Puente de Altamira; Casa Sindical; Ambulatorio del S. O. E.; Mercado de Abastos; Grupos de viviendas (Porfirio Pascual, Ramiro Ledesma, General Yagüe, Alcázar de Toledo, en otros Grupos de iniciativa privada el Ayuntamiento también tuvo eficaz intervención; repoblación laderas del Vinalopé; Ciudad Deportiva; desvío de la carretera por la parte Sur (aunque sea obra provincial, se debe a la eficaz intervención del Municipio); mejora del Parque municipal y creación de viveros en el mismo; reforma del Paseo de la Estación; regularización del agua potable; reforma de accesos a la ciudad en carreteras Alicante, Crevillente y Aspe, así como la iluminación moderna de las dos primeras; pavimentados y alcantarillados de varias calles; notable mejora del servicio de extinción de incendios; mejora de servicio de Policía municipal; de la señalización de calles para ordenación del tráfico, etc., etc. No están todas las que son, pero basta con lo enumerado.

La calificación de esta gestión es muy personal. Nosotros con lo antes dicho y con objetividad ya pronunciamos nuestro veredicto: bastante buena.

Romero en la intimidad

EL FUTBOL
EN
ZAPATILLAS

Presentar a Romero, en Elche, es tanto como decir a un ilicitano si sabe lo que es la Palmera del Cura.

Romero, conocidísimo por todos los aficionados al fútbol, no sólo de Elche sino de toda España, pese a ser un jugador más tremendamente eficaz del conjunto ilicitano, es un elemento discutido por la hinchada.

Apático? ¿Medroso? Nada de esto; lo hemos visto solo, jugándose el tipo cuando la jugada era de gol y en su labor orientativa trabaja como el que más. No va a todas porque sabe sofisticar sus energías y se entrega de lleno, en aquellas jugadas que pueden beneficiar al conjunto; nunca a medias y a locas; falla un penalty y es capaz de marcar dos goles en dos ataques de esquina así como perforar la meta del portero más calificado.

Sus características más acusadas son cerebro e intención. Los que desean ver en Romero un peleón se engañan, Romero es inteligente en la práctica del fútbol y sabe apurar hasta el máximo las pocas posibilidades que le ofrece el adversario. Con Romero adquirió el Elche el más formidable jugador de todos los tiempos que vistieron la camiseta de la franja verde.

Para finalizar una pequeña anécdota. Uno de éstos que le combaten no saben por qué, decía en su lengua vernácula: «¿Per qué este Romero no pillará una grip, per vore si va la grada?»; a lo que otro aficionado con sentido común, contestó: «En astillletes y en bufanda, Romero al campo». Lo que define la calidad de este jugador.

—¿Romero, qué contrastes más acusados encuentran entre la vida americana y la española?

—Nuestra vida en América es una continuidad de la de España. No hay que olvidar que nuestra sangre es española y el lugar no cambia nuestra forma de ser.

—¿Y tu mujer qué dice a esto?

—Que lo diga ella. (Aquí interviene Isolina, esposa del jugador):

—Yo, en Elche, he continuado la vida de Montevideo; tal vez, aquí, la vida sea más apacible, más tranquila. Lo aseguraría que es más agradable.

—¿Y la vida del mercado?

—Allí luchamos con los precios y aquí también.

—¿Cuando fracasa el jugador cómo queda el hombre?

—La amargura se transmite y en esas jornadas que la suerte nos vuelva la espalda, todos, aquí, en la casa, tenemos la impresión de que el fracaso es de todos.

—¿Y en los triunfos?

—Me creo la mujer más feliz de Elche.

—¿Cómo es Angel aparte de sus fracasos y triunfos?

—Hasta la fecha, como no cambie con el paso de los años, o por falta de condiciones, aquí, no comprendemos su vida si no es alrededor del fútbol.

—¿Encontró usted en Elche la felicidad que buscaba?

—No es petulancia, yo, en América, siempre, para lo que yo le pido a Dios, fui feliz, pero si algo me faltaba para mi completa felicidad, Elche me lo dio.

—¿Isolina, su ambición se limita a Elche?

—Yo no sé qué me hubiese dado otra población más grande de España. Lo que si sé es que, en Elche, soy la esposa de Romero.

Ahora pregunto al pequeño Angel.

—¿Recuerdas América?

—Yo sólo conozco Elche; La Glorietta y mis amigos de Elche y, en el campo de Altavix, donde juega mi padre y mis tíos, que son todos los paraguayos. Estoy muy contento con mis profesores y amigos del colegio de San Rafael donde jugamos al fútbol y dicen que tengo una izquierda de miedo.

Participa, ahora, en la entrevista doña Simona de Romero, que al caer simpatía en esta familia, la mayor parte se derramó sobre la madre de Romero.

—¿Usted es paraguaya?

—Sí, pero cuando mi Angel se marchó al Nacional de Montevideo, me fui con él. Me encanta el Uruguay.

—¿Entre Uruguay y Paraguay, qué le ha parecido España?

—España es tal y conforme yo la imaginaba. Aquí he sido feliz, sus palmeras son una maravilla y sólo falta una playa que la tengo cuando voy a Santa Pola o Alicante.

—¿Usted, a la que todos los días la veo acercarse a la plaza, qué contrastes encuentra entre América y España?

—Me parece todo igual. Allí, la carne es más gorda y en cantidad; aquí, es más fresca y diría que más sabrosa.

—¿Y la fruta?

—En América hay más variedad de frutos. La lucha por los precios es la misma en América que en España. Yo aquí, busco la disputa de precios como cualquier señora ilicitana.

—¿Y, dime, tú, Romero, qué efecto te causan los que te combaten?

—Para mí son los más apreciados porque si me combaten por sistema,

cuando quedo bien se tienen que callar y cuando quedo mal, que yo creo que es la mayoría de las veces, es el más firme contraste para cuando estoy bien.

—Vamos a ver, ¿qué impresión te causan los que están en contra tuya?

—Ya he dicho que para mí son los mejores porque quieren el triunfo del Elche y, esto, es lo que con más deseo busco yo; lo que indica que mis enemigos son mis mejores amigos porque buscan lo mismo que yo: un resonante éxito del Elche.

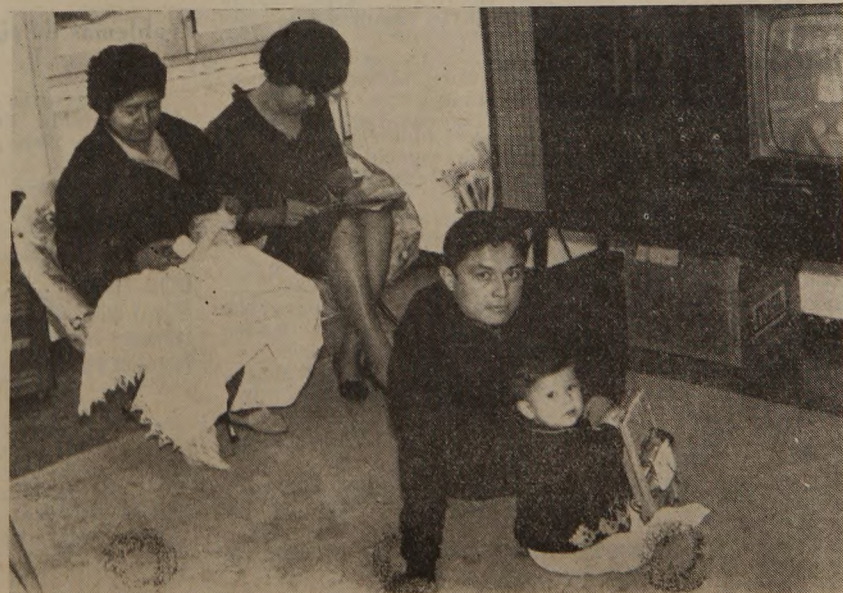
—Bueno, Romero; parece que nos hemos descuidado. Todo lo que quiero preguntarte es al margen del fútbol. ¿Cómo se te da la vida en Elche?

—Para mí, esto es lo más hermoso que he conocido. Yo sé que hay gentes que no van al fútbol y, al otro día, un señor de éstos, me encontró en la calle y me dijo: «¿Mire, Romero, yo no soy aficionado al fútbol, pero para mí, como ilicitano, el que un jugador como usted dé categoría a mi tierra, es un honor». Yo le contesté: «Nadie puede dar categoría al Elche, es él quien da categoría al jugador. Para mí, en mi historia deportiva, lo más hermoso es haber pertenecido al Elche».

Por último, Juan Carlos, el pequeño, verdadero retrato de su padre, es revoltoso como cualquier chiquillo de su edad y en esto, parece haber salido a la madre y en el deje, la palabrería y el encanto a su abuela...

Dejamos a la familia Romero en cuya casa todo es paz y tranquilidad; el jugador vive por y para el fútbol y para su familia, hasta que la vida le marque otro rumbo, y nos despide con estas palabras: «Yo sólo puedo decirte que todos los que me combaten, como los que se me entregan, son del Elche y siendo del Elche, son los míos. Así que, unos y otros, para mí, son iguales y siendo iguales todos buscan el bien del club y, ahí, estoy yo». Cuando voy a despedirme parece como si el pequeño Juan Carlos quisiera decirme algo, pero como el chiquillo es ilicitano ya me lo dirá, cuando pueda, en valenciano.

ELOY BURLO



Se celebró días pasados en la Peña Madridista una Conferencia sobre Urbanismo a cargo de don Santiago Pérez Aracil.

Por su excepcional interés GACETA ILICITANA trae el tema a sus páginas centrales.

Elche, como toda ciudad sujeta a un fuerte ritmo de crecimiento, tiene planteados una serie de graves problemas de cuya solución depende la elaboración eficaz de una ciudad futura capaz de conseguir una convivencia digna y humana entre los que ahora y después han de formar la comunidad ilicitana.

De estos problemas los referentes a capacidad de vivienda, creación de industrias, para absorber el contingente de trabajo siempre en aumento, fluidez de circulación, y espacios recreativos son los que han determinado la confección del llamado Plan General de Ordenación Urbana.

Este Plan fue aprobado por el Ministerio de la Vivienda en fecha 22 de mayo de 1962.

Fué concebido para una población de 200.000 habitantes, previsible para el año 2000

Uno de los factores principales a la hora de confeccionar un Plan de Urbanismo es el conocimiento exacto, en los límites de lo posible, del aumento de población de la ciudad.

El siguiente cuadro estadístico es de por sí bastante elocuente sin necesidad de comentarios:

Crecimiento real en los últimos cien años			Crecimiento previsto	
Años	Habitantes	Ritmo de crecimiento anual	Años	Habitantes
1850	22 093	—	1964	78.520
1900	27.270	103	1965	80 038
1920	33.187	295	1966	81 577
1930	37.056	387	1967	
1940	46.496	944		
1950	56 344	984		
1960	73 320	1 550		
1962	78 402	2.540		
1963	81.000	2 598		

Calculando los próximos 37 años sobre un ritmo de crecimiento anual de 3000 habitantes, obtendremos un aumento de población de 111.000 habitantes que sumada a la actual de 81.000 arroja un total de 192.000 habitantes en el año 2.000.

Indica un aumento diario en los últimos tres años de 7 personas.

De acuerdo con estos antecedentes se ha previsto la posibilidad de alojamiento para 53.000 familias.

Distribución del suelo urbano

Dada esta población, se deriva el inmediato problema de hacer frente a sus necesidades de espacio vital, creando las adecuadas zonas urbanas en que se deben desarrollar sus actividades.

En este sentido las superficies calculadas son las siguientes:

	m/2
Superficies edificables para viviendas	3.297.000
Superficie destinada a industrias	850.000
Superficie destinada a zonas escolares, iglesias y edificios públicos	315.000
Superficie destinada a zonas deportivas y zonas verdes	850.000
Superficie de Huertos de palmeras	1.310.000
Superficie ocupada y destinada a vías públicas, jardines existentes y otros espacios libres como cauce del Vinalopó, vías férreas, etc.	2.305.000
SUMA TOTAL	8.928.000

Se proyecta la ciudad del futuro

El recinto señalado cubre las previsiones para albergar unos 270.000 Htes., lo que daría una densidad de población de 300 habitantes por Hcta.

Estas superficies se han distribuido en las siguientes zonas:

- Zonas de núcleo central
- Zonas de ordenación especial
- Zonas urbano y suburbanas
- Zonas industriales
- Zonas de tolerancia industrial
- Zonas deportivas
- Zonas comerciales
- Zonas verdes y palmerales
- Zonas de reserva

Zonas verdes

Es notable en la precedente relación la amplitud superficie destinada a Zonas verdes. El lugar destinado a estas Zonas se ha hecho imprescindible en toda Urbanización moderna debido a la imperiosa necesidad de dotar a las ciudades de espacios que sirvan de filtro de humo de las fábricas y renueven el aire viciado de emanaciones, siendo al mismo tiempo lugares de expansión, dotados de aire puro y de espacios abiertos al sol.

En este sentido las modernas urbanizaciones americanas asignan para zonas verdes 10 metros cuadrados por persona. Nuestra ciudad futura cuenta con una cantidad superior por habitante, debido a la providencial circunstancia que nos ofrecen nuestros palmerales.

Problemas de circulación y aparcamiento

De nuevo la eficacia de los números es superior a la de la palabra. Estos son los últimos datos sobre los vehículos en Elche:

VEHICULOS	1960	1963	Aumento total	Media	Aumento absoluto
Coches turismos	285	2080	650 %	210 %	5
Motos y velomotores	2532	9790	286 %	95 %	24
Camiones y autobuses	97	352	242 %	81 %	1
Furgonetas y motocicletas	65	498	665 %	222 %	1
Totales	2979	12700	327 %	109 %	32

Estos datos nos ponen de manifiesto el pavoroso problema que en el orden del aparcamiento y tráfico se nos presentará en años próximos a ritmo acelerado y al que el Plan G. de U. ha dado también su solución.

En su plan de urbanismo

Nuestra ciudad contará con
espléndidos jardines gracias
a los palmerales

Redes viales

La estadística anterior se agrava, dada nuestra posición de enlace en la ruta de Levante, con los vehículos de carga pesada que necesariamente han de circular por el trayecto Alicante-Murcia. Por ello se ha considerado fundamental desplazar el tráfico pesado exterior y al que no interese el contacto con la ciudad, mediante unas amplias vías de circunvalación con sus correspondientes puentes al Norte y Sur de la ciudad, que serían por otra parte el límite del recinto urbanizable.

Respecto al tráfico interior se da la circunstancia de encontrarse la ciudad partida por el cauce profundo del Vinalopó. Esto origina unos puntos de estrangulamiento en los necesarios desplazamientos a ambos lados del cauce.

El puente de Altamira es la primera realidad del Plano, estando previsto en el mismo la construcción de otros puentes.

Existen a su vez otros proyectos tendentes a la habilitación de las laderas del Vinalopó como nuevas vías transversales de descongestión.

Sistemas de realización

Para llevar a cabo la realización de este Plan, la Ley del Suelo ofrece a los Municipios los sistemas siguientes:

A) COOPERACION.--En virtud de este sistema los propietarios de terrenos comprendidos en el polígono a urbanizar deberán ceder gratuitamente la superficie vial, así como también la destinada a Parques y jardines. Además de esta cesión deberán costear en su totalidad todas las obras de Urbanización, incluidas las explanaciones de calles, encintados y aceras, pavimentados de calzadas, alcantarillado, alumbrado público, y redes de suministro de agua y electricidad.

Los propietarios de los terrenos tendrán derecho a reintegrarse de los gastos de instalación de redes de suministro de agua y electricidad, salvo la parte en que deban contribuir como usuarios.

Ejemplo de este sistema es lo que realiza el Ayuntamiento en la zona entre la carretera de Matola y el Canal de Riegos de Levante.

B) COMPENSACION.--Es aquel en que los propietarios de un determinado polígono se unen con fines de urbanización e incluso de edificación, con una gestión común y solidaridad de cargas y beneficios, a cuyo efecto han de constituir una Junta con personalidad propia y plena capacidad jurídica.

A dicha gestión común, previa fijación de bases de aportación podrán incorporarse empresas urbanizadoras que aporten capital e incluso los Ayuntamientos y organismos urbanísticos.

En ambos sistemas se exige que los propietarios representen el 60 por 100 de la superficie de terrenos afectados, en cuyo caso, el resto de los terrenos comprendidos en el polígono quedan forzosamente vinculados al sistema de actuación previa expropiación forzosa de los mismos.

En este régimen se está realizando la Urbanización de Traspalacio.

C) EXPROPIACION.--Los Ayuntamientos y demás Corporaciones públicas, así como personas privadas a quienes autorice la Comisión Central de Urbanismo podrán emprender la urbanización de un sector completo y expropiar uno o varios polígonos incluidos en el Plan G. de O. U. sin necesidad de la previa aprobación del Plan Parcial.

Es concretamente el caso del Polígono que tiene en estudio la Gerencia de Urbanismo al Sur del recinto urbano y colindante con la carretera de Santa Pola y circunvalación.

D) CESION DE VIALES.--En virtud de este sistema los propietarios deberán ceder gratuitamente al Ayuntamiento los terrenos viales y los destinados a Parques y Jardines públicos en igual forma que lo dispuesto en el sistema de cooperación.

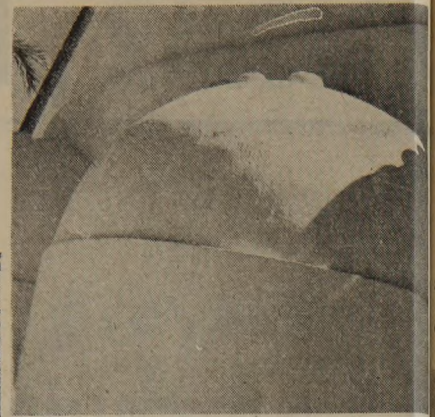
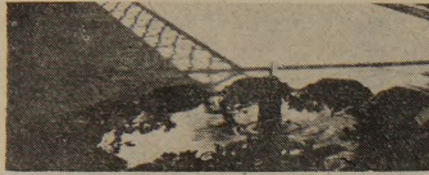
Todas las obras de urbanización que se ejecuten bajo este régimen de Cesión Vial llevarán ineludiblemente la aplicación de contribuciones especiales.

Este sistema se aplicará solamente por acuerdo municipal y las obras las efectuará el Ayuntamiento. Suele emplearse en aquellas zonas en las que existe cierta densidad de edificación y algunos de los Servicios Urbanos establecidos.

Como consideramos que el tema es interesante puesto que se trata de nuestra ciudad del futuro, insistiremos en futuras colaboraciones sobre temas de Urbanización. G. I.



¿
conoce usted Elche
?



Gaceta Ilicitana, estrena concurso para sus lectores

Nuestras cámaras fotográficas captaron un ángulo conocido de nuestra Ciudad, pero, nuestro sagaz montador redujo su visión a un determinado fragmento de ese motivo que para usted debiera de ser fácilmente reconocible.

Remita su solución escrita, claramente, en una cuartilla indicando su nombre y apellidos y dirección completa. Especifique qué aspecto de Elche recogen, respectivamente, las tres fotos.

Si acierta la solución recibirá:

- 1.º Dos localidades para el próximo partido de fútbol en Altavix.
- 2.º Dos localidades para el «Cine CAPITOLIO».
- 3.º Otras dos localidades para el «Cine ALCAZAR».
- 4.º Una suscripción gratuita a GACETA ILICITANA para el año 1964.

En caso de recibirse más de una solución exacta se procedería a sorteo público a realizarse en el Teatro-Estudio de «Radio Elche» en día y hora que se anunciará.

RECORTES Y SUGERENCIAS

¿Saben ustedes lo que cuesta un minuto de publicidad en la televisión alemana? Exactamente, setecientas cincuenta mil pesetas. Teniendo en cuenta que diariamente se televisan veinte minutos publicitarios, es fácil sacar la conclusión de que la recaudación asciende a quince millones.

En el pasado año han visitado la provincia de Alicante 500.000 turistas extranjeros, lo que ha supuesto un ingreso de 1.500 millones de pesetas.

Se constituye en Madrid la Asociación Española Contra el Ruido.

Más de 20.000 matrimonios se celebran cada mes en España.

— o —

Según las últimas cifras oficiales, en España hay 3.150.000 analfabetos, de los cuales dos terceras partes son mujeres. Más de 300.000 niños entre seis y once años no están matriculados en ningún centro de enseñanza.

¿Cuándo se va a ocupar quien sea de que los domingos y días festivos, al menos, haya un guardia municipal en las colas de cines, especialmente los de barrios? En reciente fecha se promovió una verdadera avalancha para entrar a uno de estos locales, teniendo un hombre que emplear todas sus energías para evitar que le aplastasen a una hija de pocos años. Mientras no demos más civismo, es muy saludable tener a la vista las porras de los guardias.

— o —

¡¡NO!! Aunque sea reiterativo porque del tema se ocupa todo el mundo, nosotros también vetamos el comportamiento de muchos empleados, especialmente públicos, aunque también se prodigan los privados. No cuesta gran trabajo atender a la gente, si no con sonrisas, al menos sin gesto hurano y aire de aburrimiento, cuando no es empleando malos modos y voces fuertes. El temor tradicional de la gente que acude a cualquier ventanilla está más que justificado en muchísimos casos.

¿Cómo puede ser que en un principio se llevara a punta de lanza el tránsito por la acera señalada en algunas calles y hoy ya nadie se acuerda de ello, hasta el extremo de que todos hemos decidido ir de nuevo por la derecha en vista de que por la izquierda no encontramos otros costos que tropezones con la gente que camina en sentido contrario? Indudablemente, somos pésimos cumplidores de reglas, pero nos ayudan poco los encargados de que éstas se respeten.

— o —

¡¡SI!! Un club de fútbol extranjero va a poner a la venta entradas para los niños a precios puramente simbólicos. Con ello esperan cubrir de los huecos que se ven en casi todos los partidos, amén de fomentar la afición entre los pequeños. Sería magnífico que cundiera el ejemplo en nuestra ciudad, no solamente en fútbol, sino también en toda clase de espectáculos, sobre todo cine, donde se ha perdido por completo la costumbre de la «media entrada», tan bien vista por los padres.

Transportes HISPANIA

Cayetano Martínez, 24 — Teléfono 53826 — ELCHE

Servicios directos con Valencia, Barcelona, Zaragoza, Madrid, Murcia y toda Andalucía

FOTOS COMENTADAS

Muchas veces GACETA ILICITANA ha insistido sobre la necesidad urgente de orientar a nuestros turistas acerca de los lugares más interesantes de nuestra ciudad. Por este motivo hoy somos los primeros en alegrarnos de que la Dirección General de Carreteras —tal vez saliendo al paso de posibles olvidos de Ayuntamientos y Oficinas de Turismo—, haya querido por su cuenta solucionar esta importantísima necesidad.

Pero como lo cortés no quita lo valiente hemos de sentir como lo harán este verano nuestros visitantes ante la confusión que un número mal puesto traerá consigo.

Y es que es necesario preguntarse ante el cartelito: ¿Qué quiere decir ese uno altanero y espigado? ¿Tal vez que en Elche no hay más que un cura? ¿Que el Cura del Huerto es el número uno de España?

Un poco de formalidad, señores. O quitan el número o lo ponen al final con una Km. que es como en nuestro lenguaje se expresan los kilómetros, si es que se ha querido indicar que el Huerto se encuentra a un kilómetro; que es lo que suponemos.



Acudió a la última cita, José Rodríguez Pastor. Tal y como suena el nombre parece que a muy pocos les alluce nada, pero todo Elche conocía Pepico «el Botones».

A través de más de medio siglo, a izue el hombre de la calle, al que todos los conocían y que conocía a todos, a la sabiduría de las actividades de todos. A la ordenanza en sus réplicas, sabía buscar y ordenar sus contestaciones las pequeñas o las grandes debilidades del ser humano, lo que más pudiesen afectar. De siempre se dedicó a lo que salía: hacer encargos, llevar maletas, cuidar una casa en ausencia de sus dueños, atender a la clientela. Era fiel hasta donde el entombro puede serlo. Aficionado al viñedo de Baco, su vida está cargada de anecdóticas capaces, por su número, por lo que llenar un grueso volumen. Su financiero daba motivos para creer en la teoría de Darwin y hasta sus modales y reacciones psicológicas tenían un toque de primitivismo. Ya estaba acostumbrado a recibir las burlescas y cuchufletas de la gente que él sabía que nadie le decía nada era un día para él. Hasta cierto punto,

“El Botones” ha muerto.

sus poco académicas réplicas tenían todo un fondo filosófico. Su afición, en los últimos tiempos desmesurada, a la bebida, le llevó, una fría noche, a quedar congelado en una acequia; recogido en muy mal estado hubo necesidad de amputarle las dos piernas y en estas condiciones fue recogido en el Asilo de la Caridad, del que salía de vez en cuando, por medio de un carrito que le regaló la caridad pública.

En los últimos tiempos casi no se le veía, pero se sabía que las sufridas Hermanitas de los pobres supportaban su vocabulario y modales.

Su vida, pintoresca, estaba salpicada de sabrosas anécdotas como ésta. Antes de que una piadosa familia ilicitana le diese albergue, «el Botones» dormía en un nicho del cementerio; ya oscurecido, se llevaba la ce-

na y allí, sobre el frío mármol, reposaba fuerzas antes de irse a la cama. Una noche de fuerte viento, frecuentes por estas tierras, Pepico, fumador empedernido, después de cenar, se disponía a fumar; buscó y rebuscó por todos los bolsillos y nada, no tenía cerillas para encender el cigarro. Dio vueltas y más vueltas por todas las calles del cementerio, pero no encontró ni una vela, ni una lamparilla encendida con la que poder prender fuego al cigarro, pues todas las había apagado el viento. Cansado, Pepico se acostó, pero no podía pegar ojo si no fumaba su carrillo como todas las noches; no había forma de dormirse y ya de madrugada se encaramó a la pared del cementerio y esperó. Serían las 4 de la madrugada cuando un campesino que le tocaba el turno de riego, cargado con el legón y un poco con la mosca detrás de la oreja por la proximidad del cementerio, pasó junto a la pared donde estaba Pepico, y éste, al oír los pasos, le soltó: «¡Ché!, escolta, ¿tens foc?». Dicen que el campesino aún está corriendo.

UN ILICITANO

pianista Antonio Baciero, próximo concertista en la “Sociedad Amigos de la Música”

La continuación del ciclo musical de la preponderante Sociedad cultural ilicitana tendrá su continuación en el nuevo año con la presentación el próximo día 5 de febrero, en la Sala Capitolio, del joven y ya desahogado pianista español Antonio Baciero.

Tras darse a conocer en el Ateneo madrileño, Antonio Baciero marchó

a ampliar sus estudios a Viena y después de triunfar en el difícil medio musical de centroeuropa vuelve a su patria para una breve gira de seis recitales, como una de las figuras ya más cotizadas del piano, y como la más prometedora y firme realidad de nuestros intérpretes actuales.

Compondrá su programa —aún sin confirmar— una primera parte basa-

da en los grandes genios Bach, Beethoven y Mozart; y una segunda dedicada íntegramente a la música española con páginas de Albéniz, Falla y Turina.

Un buen anticipo que nos predispone, una vez más, a un buen concierto de la «Sociedad Amigos de la Música».



Del encuentro Real Madrid-Elche

"ASI SE LAS PONIAN..."

por A. V. C

Así dice la historia que le ponían las carambolas a Fernando VII. Así le pusieron el partido al rey Madrid, cuando el árbitro, Ortiz de Mendivil, decretó la expulsión de Forneris a los ocho minutos de iniciado el encuentro.

La expulsión vino a raíz de una entrada violenta a Puskas. ¡Cómo si no conociéramos el carácter discolorado del «coronel», hábilmente disimulado por su larga experiencia de corretear por los céspedes. No nos sorprende que Forneris lo «acariciara». No es el argentino de los jugadores que usan la diplomacia; pero aun en su juego duro, nunca inicia la cuestión. Buscó circunstancial o intencionadamente Puskas la oasión. Sabía que Forneris no iba a dejarle preparar el gatillo cómodamente. No lo ignoraba. El juego bronco y sordo del ilicitano iba a constituirse en una verdadera pesadilla para el goleador, y pensó que dado el temperamento de Forneris no sería difícil representar una pequeña pantomima si con ello el árbitro picaba el anzuelo.

Así deberían ponerle las carambolas a aquel monarca... Sin embargo, tuvieron que darse otras circunstancias para que el pentacampeón lograra mantener los dos puntos en litigio. No importa que digan que el Elche planteó un sistema defensivo «ultranza». Es su módulo. Pero aún con ello tuvo dos o tres ocasiones de mover el marcador en el Bernabeu, lo que hubiera sido un estallido atómico, y lo que es más, hubiera puesto en peligro el título a este coloso.

Ortiz de Mendivil gustó al fin a los espectadores del Bernabeu. Gustó, naturalmente, porque previamente había mermado el potencial del más débil. Gustó porque no tuvo narices de expulsar a Félix Ruiz cuando dio una descarada patada a Eulogio Martínez. Gustó porque los puntos se quedaron en La Cibeles.

Resulta burdo el que traten de disculpar la expresión mínima con la de fensa ilicitiana. Ellos, los pentacampeones, estaban obligados a más. Y tienen varios agravantes. El saber que el Elche iba a emplear esta táctica. Es decir, que no les cogió de sorpresa. El contar con diez elementos enfrente. El saber que sólo el azar --porque Romero es uno de los mejores ejecutores de penaltis que existen en España-- privó a los ili-

citanos de una igualada como me-
1198.

La expulsión de Forneris y la patada de Félix Ruiz a Eulogio Martínez, motivaron una agresión común. Prueba ello que los nervios andaban sueltos, y ello quiere decir que todo el Real Madrid --eliminado de equipo a equipo si fuera torneo de Copa--, a pesar de su gran momento, de su equipo de gala, temía al cuadro ilicitano que iba a ponerle las peras a cuarto en el mismo Bernabeu.

No fue pura coincidencia. Nada de eso. Heriberto Herrera sabía sus propias fuerzas y se mostró toda la semana anterior bastante optimista. El sabía que iba a hacer sudar al «penta». Sabía de lo que eran capaces de hacer sus pupilos en campo extraño. Y sabía cómo anular la fuerza ofensiva del Real, que aun con todas las circunstancias favorables, que encontró a su paso, tuvo que decidir el encuentro con un gol fortuito de Ruiz, porque previamente había fallado Di Stéfano.

Pobre victoria. Pobre victoria, porque Heriberto Herrera podrá exclamar tristemente como aquel monarca: Yo no envié mis naves a luchar con los elementos.

Elementos que pueden llamarse expulsión, ausencia de Cardona, nerviosismo de Romero, fallo triptico y colectivo, como en cadena, en serie, de Eulogio, Romero y Oviedo, según nos dijo el mismo Matías Prats. Eran demasiados obstáculos para un club modesto que sólo había ido al Bernabeu a ventilar un encuentro normal y corriente, no erizado de púas, como un muro difícil e insalvable.

No debió regresar de vacío en circunstancias normales. No hubiera regresado. Y nos gustaría que se repitiera este encuentro. Por aquello de lo que pudo haber sido y no fue, como la copla. Pero no por puro símbolo sino por mor de unas circunstancias poco normales. Circunstancias que no se repiten con harta frecuencia. Posiblemente sería esa enervada que le sale al paso a un club en el transecurso de una Liga.

Con el recuerdo triste de nuestra gran proeza que no quiso cristalizar del todo, aprestémonos a recibir a los cordobeses, equipo hermético y compacto, sabiendo que vamos a de-

gustar en Altavix otro de los clásicos partidos de suspense. Pero tiene que ser así. Tiene que ser así para colarnos en ese tercer lugar de la tabla, y darle la batalla de firmes a esos dos colosos. Como ya se la dimos al Real en su propia salsa. Pádale en su nariz de king de selva, de rey de campeones, hasta terminar por producirle la fiebre de la incertidumbre. El mosquito ilicitano ha vuelto rabioso de la villa de Oso y el Madroño, porque esta vez --aunque sea única en nuestra historia-- el león blanco debió doblegar sus patas invencibles. Si ese revés palia a costa de los cordobeses; la herida dolerá menos. Aun así, Altavix debe ser inexpugnable para todos sus visitantes. Es el único campo que aún no ha cedido un solo punto proeza que no puede decirlo ni es Betis, ni ese Madrid. Sólo el Barça. Pero el Barça, que parece que se ha distanciado algo, tiene que visitarnos. Y esto dice mucho. Como el tener a un Real Madrid completamente grogy en el gol-average, si la fortuna nos hiciera empatar --¿sueños rosados?-- en la tabla final. Persistimos creyendo que el Elche puede repetir su segunda vuelta del año pasado. ¿Por qué no? Fuera empieza a ser temido. Sólo falta que en esos desdoblamientos sus elementos atacantes, tengan un poco más de suerte o de puntería, o ambas cosas a la vez.

Por lo menos podemos decir: Al menos queda lo de Madrid. Con el equipo de gala enfrente. Con nuestro equipo mermado. Y permitiéndonos aumentar nuestra desmoralización fallando un penalti nuestro especialista. ¡Malditos nervios! Lástima de puntos perdidos... Pero cayeron con todo honor. No fue una visita sorpresiva fue una táctica anunciada a bombo y platillo, y los merengues quisieron contrarrestarla con toda su artillería bien engrasada. Pero nos hace pensar --¡qué mal pensados!-- que el mejor artillero fue el señor Ortiz de Mendivil, que terminó siendo un héroe, de acuerdo, pero cuando habíamos mellado la potencialidad blanquiverde.

Por eso, el que --¿nuestra indignación?, ¡bah, lo que quieran!-- no haga exclamar con abrumadora nostalgia: Así se las ponían...

Timbrado de Plantas • Imprenta Illicitana

Impresos Comerciales - Relieves

Eugenio D'Ors, 20

ELCHE

La liga a gol

por ANCAVA

Decimoséptima jornada. Focas fluctuaciones en los puestos. Parquedad de goles, como siempre. Esta vez fue el maltrecho Valencia quien copó la mejor marca con tres espléndidos goles del moreno Waldo y otro de Cabello.

LA CONDOMINA, DEFINITIVAMENTE CAMPO DIFÍCIL

El Murcia, que empezó la Liga un poco tambaleante, ha robustecido su permanencia. Fernando Daucik sabe bien lo que lleva entre manos. Y a pesar de que en sus filas abunda la veteranía, está logrando una meritisima clasificación.

El uno de marzo, de mantenerse ambos equipos en sus posiciones de privilegio, va a ser un choque de los que se necesita mucha tila. Nos referimos, naturalmente, al match entre murcianos e ilicitanos.

Los pimentoneros dieron buena cuenta de los malos, lo que por otra parte nos favorece en nuestro afán de consolidar por lo menos ese tercer lugar en la clasificación final.

EL BARCELONA, ECO Y REPIQUE DEL MADRID

No cede César. Y menos ahora que ha renovado por su querido Barça. El Madrid avisó con el desplazamiento de sus cuatro positivos. Y César contesta en Pontevedra. Vamos a ver quién de los dos tropieza antes.

EL ATLETICO COLCHONERO... DA SEÑALES DE VIDA

A costa de la agonía vallisoletana. Mal, pero que muy mal vemos a los de Pisuerga. Mañana visitan el Bernabeu y aunque siempre resultaron difíciles, creemos que

no será allí donde tengan muchas probabilidades de iniciar sus últimos coletazos.

El fantasma de Segunda está asomándose insistentemente en el estadio de Zorrilla, y parece exclamar: Cuán gritan esos malditos, pero mal rayo me parta, si en concluyendo la Liga, no pagan caros sus gritos... en Segunda. Tal vez no rime mucho. Posiblemente nada. Pero la realidad no sabe de poesías. Milagros tendrían que darse para que soltaran el pesado lastre de sus nuevos negativos.

VALENCIA DA UN MANOTAZO

Estaba aguantando demasiado. Era el hazmerreir y se cansó. Fue Waldo su más directo vengador con sus tres estocadas al equipo de don Pedro Otto Bumbel. Una mala campaña la puede tener cualquiera, pero que se atrevan hasta los niños ya se pasaba de castaño oscuro. Buena inyección de esos cuatro goles. ¿A que van a despertar de su letargo para cuando les visitemos?

ESPAÑOL Y CORDOBA, AVAROS ESTA VEZ

Retuvieron su cosecha, mostrándose tacaños con sus huéspedes. Con ganas los bilbainos y sin ganas los asturianos, los dos inclinaron la cerviz.

INEDITO ESE PROPAGADO ATAQUE

El Levante no pudo macarle al Pepin bético, pese al penalti que le lanzó el Pepin levantista. Ya tenemos al Betis a un punto otra vez de los ilicitanos, y en buenas condiciones para sostenerlo porque el domingo van a Tartier el y el Oviedo está un poco grisáceo.

Consideraciones a propósito de una opinión

Déjame a solas pensar
Sentado en este ripio
Sin querer participar
Del dolor que participo.

Después de filosofar durante algún rato sentado en este ripio he llegado a la conclusión de que Muñozeca, que, según mis informes, no metió ningún gol de cabeza, se antiopó, sin embargo, a la «jugada» de mundo con algunas frases que le vienen al pelo, al poco pelo del hoy entrenador valenciano.

El susodicho entrenador, al subir al pódium de la Primera División, ha representado inmediatamente su tesis doctoral para sentar cátedra de técnico avisado. Naturalmente su ilusión hubiera sido mentar aquello de «ogito ergo sum», que quiere decir así como: «Del monte en la ladera por mi mano plantado tengo el huerto». ¡Hay que ver cómo camantan las frases al traducir! Pero, en fin, como esto ya estaba dicho, al señor Mundo no le ha quedado más remedio que decir: «El nivel del fútbol español es bajo», porque el Elche está donde debería estar el Valencia, viceversa.

Con este procedimiento el declarante ya demuestra su existencia por el mismo razonamiento descartiano, pues lo mismo presupone la existencia, pensar que decir sandeces.

No sabemos si el señor Mundo pasará a la historia con su famoso entimema, pero lo cierto es que de momento ya se dio a conocer. Sus declaraciones han tenido eco, no tanto por su aptitud como entrenador, como por el medio de difusión empleado, lo cual ha hecho que criterios tan autorizados como el de Miguel Muñoz haya tenido que decir esta boca es mía para dejar las cosas en su sitio.

Por lo demás podemos pensar que el mismo argumento empleado en sentido contrario podría indicar el alto nivel del fútbol español, pues equipos de la categoría del Valencia, Bilbao y At. de Madrid, permanecen hundidos en la penumbra.

Y finalmente no nos queda más remedio que darle la razón al autor de tan desdichadas manifestaciones, pues con una dirección capaz de pronunciar tamaños desacatos no creemos que el Valencia ni equipo es-

pañol alguno pueda brillar a gran altura. Quizá si el señor Mundo hubiese escuchado las declaraciones del entrenador ilicitano en T. V. el sábado al mediodía hubiese comprendido la razón por la que el Elche ocupa el tercer puesto de la Primera División española.

No sé si será porque Mundo me recuerda mucho a Mendo, pero el caso es que me vienen a la memoria aquellos párrafos que el gran Muñozeca pone en boca de su famoso personaje:

Siempre fuistes enigmático
Epigramático y ático
Y gramático y simbólico
Y aunque escucho flemático
Sabed que a mí lo hiperbólico
No me resulta simpático.

En fin, quiero terminar estas columnas y no insistir más sobre el caso,

«Porque es tan grande la insidia
La perfidia y la falsidia
del «Mundo»...

ANTIGONA

LA RUTA IBERICA

ELCHE

(NOMBRE REGISTRADO)

MADRID

TELEFONO 51385-51730

TELEFONO 2270707

SERVICIO DIARIO DE MERCANCIAS



CERVEZA
El Nebli
le brinda...



El Nebli, S. A.

¡¡MAS CALIDAD!!

NUESTRA QUINIELA...

ZARAGOZA-AT. MADRID	1
BARCELONA-MURCIA	1
SEVILLA-PONTEVEDRA	1
LEVANTE-VALENCIA	1 x 2
OVIEDO-BETIS	1 x
AT. BILBAO-ESPAÑOL	1
ELCHE-CORDOBA	1
R. MADRID-VALLADOLID	1
SALAMANCA-CONSTANCIA	1 x
ALAVES-GIJON	x 2
CELTA-R. SOCIEDAD	1 x
CADIZ-LAS PALMAS	1 x
ABARÁN-ALGECIRAS	1
AT. CEUTA-MELILLA	1
RESERVAS	
ORENSE-U. P. LANGREO	1
GRANADA-HUELVA	1

... Y SU COMENTARIO

De los ocho encuentros de Primera División, en seis de ellos una clara y en algunos casos rotunda, superioridad de los conjuntos que juegan en casa, por lo que no nos cabe la menor duda al vaticinar que los puntos en litigio serán para los propietarios. Tales son los casos del Barcelona, cuya racha de triunfos no puede ser cortada por el Murcia; el Zaragoza, que no se dejará sorprender por los atléticos del Metropolitano, pese a las ganas de conseguir positivos que mermen el lastre que todavía mantienen en la escala de negativos; el Sevilla forzosamente habrá de justificarse ante su parroquia del fuerte revés sufrido en Valencia, por lo que no concederá margen alguno de confianza a los gallegos; los «leones» de San Mamés, pese a la resistencia que encontrarán en Kubala y los suyos, no dejarán escapar el triunfo; el Madrid se vengará en los colistas del mal rato que le hizo pasar el Eche, y por último en esta serie de ganadores, el Elche vencerá una vez más en su feudo al difícil Córdoba.

Los encuentros de más «color» sin duda los disputados en Vallejo, donde caben los tres resultados y en Oviedo, que pudiera terminar en mínima victoria casera o reparto de puntos.

En Segunda División, se preve dura lucha, ya que abundan los visitantes de mayor categoría sobre el papel claro está. Constancia, Real Sociedad y Las Palmas, pueden fácilmente puntuar en sus desplazamientos, si bien les concedemos como máximo un empate. El Gijón, no debe regresar de vacío aprovechando su visita al colista, y como mínimo le damos un empate. Al Abarán no le queda más remedio que vencer en su feudo para paliar los efectos de la goleada que encajó en Mallorca, y el At. Ceuta, aunque con muchas dificultades, se alzará vencedor ante su difícil contrincante de turno el Melilla.

En los reservas, la mejor clase de los propietarios Orense y Granada, les da como favoritos ante el Langreo y Huelva, por lo que los puntos quedarán en casa.

Y nada más, veremos cómo se portan los equipos con relación a nuestros pronósticos.

Depositario en Elche:

Miguel Miralles Chilar

Oscar Esplá, núm. 64

Teléfono 5 2 1 0 2

De portería

a portería por PENALTY

Romero falló lo que no tenía que fallar.

Claro que esto ha dado pretexto para que hablen los que tenían que caliar.

De momento, si hay carrera final, el Madrid «baix sota».

Fornieris fue expulsado porque quiso hacer salchichas del salchichero.

El húngaro se ganó un puesto en la escena para cuando se liquiden las facultades futbolísticas.

¡Romero, con tan grande que es la puerta...!

El Eche llenó el Bernabeu, que ya hacía tiempo que no ocurría.

Los fanáticos anti-Romero están de enhorabuena. Muchos llegaron a decir que se alegraron del fallo.

El dátil molestaba al «penta» y Or-

tiz le sacó el hueso expulsándolo de la rama.

¡Nosotros aquí estamos! ¿Qué pasa? Con dos positivos menos y el gol particular más...

Se jugó y se demostró.

Ahora a olvidar lo del Madrid. No sea que no podamos olvidar lo del Córdoba.

El pasado año llegaron y se largaron con los puntos.

Toda la sabiduría de Bumbel no pudo evitar que los puntos se fueran a la tierra de los Califas.

Claro que el bueno de don Pedro tampoco evitó que salieran de aquí los puntos del Málaga, Madrid, Bilbao...

El Ilicitano sacó «fabetes del olla» y le atizó la «punchá» al Madrigueras.

Para jugar contra este equipo, sólo le ha faltado al Ilicitano un jugador llamado hurón.

Los otros cohetes parece que se

han distanciado, pero no, es que el Elche les da el saque.

El penalty que se falla está matado.

De ahora en adelante los penalty favorables serán restituidos por saques de esquina.

Lo que dijimos de la Copa de Europa, lo sostenemos.

Romareda, Mestalla, Tartiere, Sánchez Pizjuan, Sarriá y Condomin pueden dar el gas para que llegue el cohete a la meta.

Si puntuamos en uno de estos campos les hago una «postura» de que el Elche da una vueltecita por el continente.

Casi se puede decir que el billete continental o tuvo Romero en la puerta de la bota.

Y ahora, antes de viajar a Sarriá otra lección de suspense, marca Herrera.

Pese al penalty, Romero sigue siendo Romero.



sus aguas no sean muy aptas para el riego.

También recibió en el Ayuntamiento el señor ministro a los regantes de las márgenes izquierda y derecha del río Segura. Entabló con ellos un diálogo sobre sus problemas actuales y prometió que sus asuntos serían estudiados con el máximo interés por el Ministerio que preside.

Elche ha visto así, con la presencia del señor Vigón, la honda preocupación que la jerarquía siente por el futuro de nuestra región levantina.

El Ministro de Obras Públicas en Elche

(Continúa de la página 4)

CARTELERA

Días laborables a las 6, y festivos a las 4 de la tarde.

Capitolio.—Estreno. **Con faldas y a loco**, por Marilyn Monroe y Tony Curtis (Autorizada mayores)

Ideal.—Sábado, estreno en technicolor. **Marisol rumbo a Río**, por Marisol y **Tarzán el Justiciero**, por Gordon Scott (Autorizado todos los públicos)

Avenida.—Domingo. **Marisol rumbo a Río**, por Marisol y **Tarzán el Justiciero**, por Gordon Scott (Autorizado todos los públicos)

Gran Teatro.—Estreno en technicolor. **Nido de Águilas**, por Rock Hudson (Autorizada Mayores)

Central.—La graciosa película **Festival de Tom y Jerry**, con nuevos dibujos (Autorizado todos los públicos)

Alcazar.—La grandiosa película **Ejercicio para cinco dedos**, por Maximillan Schel y Rosalind Rusell (Autorizada mayores)

Paz.—La monumental película **La taberna del Irlandés**, por John Wayne (Autorizado todos los públicos)

ZONA RESIDENCIAL EL TOSCAR

Conjunto urbanístico de 550 viviendas
Comercios, escuelas, Jardines

Hágase propietario de una vivienda sana
confortable, amplia y de garantizada solidez

CONGEMESA

Gral. Sanjurjo, 4 - entlo. ELCHE

RESTAURANTE

Pola-Mar Ricardo

Situado en la playa de Levante
Junto al mar

Deguste sus paellas, langostinos
y sus famosas zarzuelas de mariscos

Teléfonos 86 y 237

Santa Pola

Cinés Coll Belmonte

Fábrica de cajas de cartón impresas
y maletas para muestras de calzado

Martínez Anido, s/n
(Camino de San Antonio)

Teléfonos 52267 - 52378

ELCHE

Pinet

ARTICULOS PARA EL CALZADO

Representaciones

Capitán Cortés, 78
Teléfono n.º 51601

ELCHE

Sanatorio Maternidad

Nuestra Señora de la Asunción

situado en pleno palmeral ilicitano
atendido por las Hermanas
Obreras de la Cruz

CERVEZA

Stark-Turria

DEPOSITARIO:

Viuda de Juan Pérez Sánchez

(LA FABRIQUETA)

Ernesto Martínez, 9 y 34 - Tel. 51396 - ELCHE

Mutualidad Patronal Ilicitana

presenta Noticias Económicas

--Se halla en vías de negociación la construcción, en España, de 100 barcos pesqueros para Cuba, a pagar en azúcar. En contra de este acuerdo, fuertes presiones norteamericanas. Pero ya el «Financial Times» inglés advierte que, caso de que las mismas fracasasen, esos barcos podrían ser construidos en astilleros de Inglaterra.

Responsabilidad civil en general

--Próximamente efectuará un viaje por los países africanos nuestro ministro de Comercio, don Alberto Ullastres. Objetivo: abrir nuevos mercados a nuestros productos industriales. Es un esfuerzo más de nuestro ministro para aumentar nuestras exportaciones y reducir el déficit de la balanza comercial española.

Incendios

--La FIAT italiana fabricó en 1963 950.000 vehículos.

--Suiza trata de frenar la constante afluencia de capitales y mano de obra extranjera, que amenazan producir un alza general en los precios de aquel país.

--Hasta la fecha van autorizados en España 21 Bancos industriales y de negocios. Al parecer, esa cifra no será aumentada próximamente.

--Al final del año último, se hallan liberalizadas el 80 por 100 de las mercancías tarifadas en nuestro Arancel. Con ello estamos llegando, en materia de libertad comercial internacional, a niveles europeos.

--Continúa en el Brasil el proceso de inflación. El Presupuesto para 1964 arroja un «déficit inicial» de 600 millones de cruzeiros. Ello da lugar a una fuerte fuga de capitales al extranjero.

Accidentes de trabajo

--En Italia el turismo también acusa un sensible aumento en sus cifras de 1963. En efecto:

En 1962 entraron en el país 18,9 millones de turistas.

En 1963, 21,3 millones.

Responsabilidad civil automóviles

--Ordenador electrónico de datos para el Instituto Nacional de la Vivienda. Su costo: 43,6 millones de pesetas.

mutua
lidad
patro
nal
ilicita
na

--Según fuentes oficiales, aumentó el crédito de la Banca privada en el pasado año. Este aumento fue:

En descuento de letras, el 15,7 %
En pólizas de crédito, el 9,3 %.

--205.000 viviendas han quedado terminadas en España, durante el año 1963, según declaraciones de nuestro ministro de la Vivienda.

Accidentes individuales y de grupo

--El director general de Comercio Interior aboga por la liberalización del horario en el comercio. Ello traería como consecuencia inmediata:

Un aumento en la cifra de ventas
Un incremento en el número de puestos de trabajo.

Mutualidad Patronal Ilicitana