

EXCMO. AYUNTAMIENTO  
ELCHE

# gaceta ilicitanana

Elche

22 Febrero

Año 1964

Publicación  
quincenal

n.º 20

5 pesetas

## Pronto habrá vía libre en el Puente de Altamira y sus accesos

### Un paso decisivo en la circulación de Elche



Foto UCLÉS

#### sumario

**Editorial:** Impasibles por comodidad.  
**Teatro:** Amplio reportaje.  
**Arte:** Galiana Maciá en Madrid.  
**Mujer:** Eva en GACETA.

**Entrevistas:** Con el Dr. Waizenegger. Forneris en la intimidad. Dialogo con H. H. II.

**Turismo:** Elche estacion turística.

**Deportes:** Otra vez Zariquiegui. De portería a portería. La liga gol a gol. etc.





# DIALOGO

## con H.H. II

por GOMEZ ORTS



La agradable charla que cada quince días mantene- mos con el entrenador del Elche C. de F., don Heriberto Herrera, continúa en nuestro número de hoy, y como siempre, encaminada a comentar los últimos y próxi- mos sucesos que tengan relación con la marcha de nues- tro primer club de fútbol en el Campeonato Nacional de Liga, así como cualquier otro punto que pudiera re- sultar interesante para los aficionados al apasionante deporte.

Naturalmente, en nuestra conversación lo primero que sale a colofón son las incidencias que rodearon el encuentro del pasado domingo en Valencia. En esta ocasión, un gran contingente de «hinchas» ilicitanos acompañaron a su equipo, por lo que los jugadores blanquiverdes se desarrollaron en Mestalla poco menos que como en casa, e incluso en ocasiones, con mayor despreocupación y confianza. Sin embargo, pese a ser el terreno valencianista tan propicio al conjunto ilici- tano, esta vez se regresó de vacío. Y preguntamos al se- ñor Herrera, ¿por qué?

—Simplemente porque al finalizar el encuentro el marcador señalaba un resultado adverso.

—¿Justo?

—Eso ya es otro cantar. Los muchachos batallaron bien para conseguir mejor resultado, y lo obtuvieron, aunque por causas ajenas al Valencia y al Elche, no quedara reflejado en el marcador.

—Nosotros, que fuimos testigos del partido, observa- mos que el buen juego del equipo finalizaba al borde del área contraria, por falta de mordiente, de esa efi- cacia rematadora, tan pródiga antaño y ahora tan parca.

—Los remates son producto de las ocasiones, y yo le puedo asegurar que si los muchachos no tiraron más a puerta es porque no tenían las suficientes garantías de éxito, incluso las mínimas indispensables, y no se pue- de desaprovechar una ocasión a tontas y a locas cuan- do un compañero puede estar en mejor situación de crear el peligro.

—Permitanos que discrepamos en esta cuestión. Con- forme se desarrolló el encuentro de Mestalla, nos refe- rimos al resultado, sus características fueron muy simi- lares a las de Sarriá. Tanto en un caso como en otro, el adversario se adelantó con un gol; sin embargo me- dio un abismo de un encuentro a otro, ¿por qué?

—Cada partido tiene un planteamiento y una ejecu- ción diferente, son muchos los factores que influyen en ello, además, el rendimiento de los jugadores, como cosa humana, también cambia en muchos casos. A este res- pecto me preguntaron los periodistas valencianos com- parando los partidos de Vallejo y Mestalla.

—¿Y qué les contestó?

—Pues lo mismo que a usted, que el Levante y el Valencia son dos equipos de características muy dife- rentes. En estos últimos podíamos permitirnos el mar- caje de hombre a hombre, ya que cuentan con unas lí- neas y en particular con unos hombres de acción defi- nida.

—¿Y en cuanto al Levante?

—Este equipo tiene una delantera más bulliciosa, aparte de la clase natural de algunos de sus elementos el entusiasmo es su arma principal, con una guerra sin cuartel, ante la que no valen las armas normales y co- rrientes.

—Total, que nos hemos apartado de la comparación Sarriá-Mestalla, que es a lo que íbamos.

—Al contrario. Ya le dije en anterior ocasión que nunca dejo de reconocer cuando las cosas se hacen mal como ocurrió en aquella ocasión, en cuyas circunstancias no se puede esperar conseguir nada positivo.

—Entonces, ¿a dónde vamos a parar con la diversi- dad de los sistemas empleados?

—Simplemente a demostrar que el Elche practica un juego elástico, que se amolda a las características del encuentro, y que evoluciona de acuerdo con el des- arrollo del partido.

—Entendido. Veamos ahora el próximo contendiente el modesto Pontevedra, ¿habrá que tomar precauciones también en este caso?

—Lo de modesto vamos a dejarlo estar. Este equip es uno de los más correosos de Primera División, y po- consiguiente nos prepararemos a recibirlo como si se tratase de uno de los más calificados entre las mejo- res. Aquí no existe enemigo pequeño ni se puede menos preciar a nadie. Por regla general, los mayores disgustos los ocasionan la excesiva confianza.

—Ya lo dice el refrán: «la confianza... positivo arranca». Bien, echemos un vistazo a la enfermería de club. ¿Cuál es el parte facultativo?

—Cardona, continúa de baja; Iborra, se encuent- con alta condicional, estando, pues, a resulta de las prue- bas a que será sometido; y Ramos tiene una rodilla un poco hinchada, por lo que habrá que esperar hasta ú- tima hora para emitir el correspondiente diagnóstico.

—Un auténtico cuadro. Estas contrariedades, ¿difi- cultarán el retorno por lo menos al tercer puesto d- la tabla, del que hemos sido desplazados?

—Como ya le he dicho muchas veces, desde un co- mienzo hemos venido luchando de firme por lograr una buena clasificación, lo más alta posible, y continuare- mos trabajando con todas nuestras fuerzas para que así sea. Tenga la completa seguridad que ningún compo- nente de la familia ilicitanos va a dejar de hacer cuan- to esté de su parte por lograrlo.

—No nos cabe la menor duda. Y por último, nues- tra pregunta de consultorio. Al ser lanzado un balón sobre el área, ya sea por centro o saque de una falta, ¿incurre en fuera de juego el jugador atacante si re- basa la línea de los defensores antes d- llegar el balón?

—La jugada empieza a contar desde el momento e- que el balón sale de los pies o de la cabeza, del joga- dor que centra; por tanto si otro compañero inicia la in- filtración y rebasa a los defensas, encontrándose ya e- balón lanzado, aunque no haya llegado todavía a aque- l punto, no incurre en modo alguno en fuera de juego si- endo por tanto totalmente legal si consigue hacerse con el balón e introducirlo en la meta. ¿Está claro?

—Clarísimo, aunque no lo esté tanto el gol anula- do por Zariquegui. Bueno, una vez más, agradecidos po- su atención y... ¡hasta la próxima!

FUTBOL - Campo de Altavix

DOMINGO 23 de FEBRERO de 1964  
A LAS CUATRO DE LA TARDE

Campeonato Nacional de Liga - I DIVISION

Elche C. de F. - Pontevedra C. de F.





# Impasibles por comodidad

Releyendo una bula del Papa Urbano concedida a la Cofradía de Nuestra Señora de la Asunción de Elche, salta a la vista una indulgencia especial dedicada a los que «comusieren algunas enemistades entre personas que no se lleven bien». Para nosotros, metidos en la cómoda receptiva de inhibirnos de todo lo que nos pueda causar molestias, esta concesión papal tiene algo de irreal lejano. Evadidos, a fuerza de levantar los hombros, de los problemas del vecino, olvidamos la dimensión caritativa que encierra el precepto de auxiliarnos unos a otros. La ayuda se concibe como una carga molesta. Y el componer enemistades, con todo el arrebatado y honrura que tiene el diálogo, lo concebimos como fuera de nuestras obligaciones cristianas.

Estas sencillas consideraciones basadas para graduar la equivocación que supone cerrar ventanas a la vida

del prójimo. Ahora a través de un precepto del Papa caemos en cuenta que lo que parece molesta complicación es un deber que ha de imperar dentro del ámbito de la caridad. Y esa fraterna inclinación de aproximarnos a los metidos en discordia y el aguantar sus quejas, sus razones, e incluso sus improperios, no es una situación estúpida que deba eludirse; no es una situación para resolverla los «curas», sino todos los que componemos la sociedad.

En primer término se trata de devolver a dos seres la paz y hay que pensar que esas criaturas beligerantes, hermanas nuestras, necesitan de algún consejo desapasionado para que sus corazones no se endurezcan con el odio de la querreña.

Resulta lamentable que nuestra civilización, volcada a exaltar cuanto signifique intimidad, olvida aquella

nostálgica época en que ser caballero u «hombre bueno», se reducía a componer desavenencias y engaños. Toda una ética medieval fue montada bajo los «hechos de armas» del caballero andante. Las Ordenes de Caballería fueron un ejemplo característico de la preocupación del héroe por la pequeña historia de su vecino. El «quijotismo» en su proyección hacia arriba era el ejemplo popular del idealista que se vertía en actos de altruismo. Pero las cadenas y aperturas del hombre actual obligan a una extraordinaria dureza de corazón que frena todo idealismo. De este modo vamos ganando puntos, en el egoísmo y evitamos cuanto pueda complicar de alguna manera la vida. Y ya nadie piensa ser ni hidalgo ni villano. Todos quieren simplemente esquivar cualquier esfuerzo que suponga romper con la impasible comodidad.

## El Mercado de Abastos, edificio de concurrencia pública

Sr. Director de GACETA ILICITANA.

Ciudad, 8 de febrero 1964.

Muy señor mío:

La Editorial del número aparecido hoy, en la que muy acertadamente señala la necesidad de respetar lo legislado, me hace recordar un hecho observado en distintas ocasiones que me permito comentar en la adjunta nota.

La lectura del Código de la Circulación, en su artículo 48, apartado (a), que finalmente dice: «...y frenar a las puertas de edificios de concurrencia pública», unido a nuestro modesto criterio de que el Mercado de Abastos, es un edificio de concurrencia pública y que a él se entra por unas puertas, nos hacía creer



preferencia de paso

que los vehículos que a diario pueden verse estacionados en la Plaza de Menéndez Pelayo, durante horas de mercado, precisamente junto al bordillo de la acera del citado mercado, además de causar molestias a las personas que acuden a dicho mercado, cometían una infracción del Código de Circulación.

Al observar que dichos vehículos no ostentan en sus parabrisas, vo-

lante acreditativo de que por un agente municipal fue observada la infracción, en tanto que si lo tienen los que están situados en la parte opuesta de la citada plaza donde hay una placa prohibiendo el estacionamiento en horas de mercado, hemos de reconocer nuestra ignorancia, al confundir un Mercado de Abastos, con un edificio de concurrencia pública.

Si estima oportuno darle publicidad, puede hacerlo en la forma que estime más adecuada, pues si firmo la adjunta nota, no es por deseo de que mi firma aparezca, sino, por entender que no deben cursarse anónimos.

Salúdale atentamente su affmo.  
s. s.

GILBERTO FERRER

**Sanatorio  
Maternidad  
Nuestra Señora de la Asunción**

situado en pleno palmeral ilicitano  
atendido por las Hermanas  
Obreras de la Cruz

CERVEZA

**Stark-Turía**

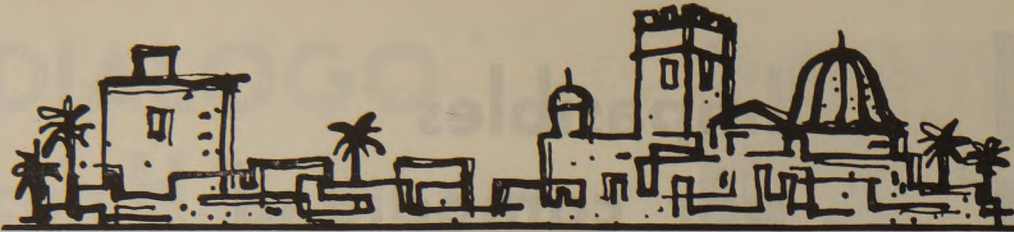
DEPOSITARIO:

**Viuda de Juan Pérez Sánchez**

(LA FABRIQUETA)

Ernesto Martínez, 9 y 34 - Tel. 51396 - ELCHE





perfil  
de la  
ciudad

## Proyectos de ampliación del itinerario de las procesiones de Semana Santa

El pasado lunes, día 13, se reunió la Junta Mayor de Cofradías y Hermandades de la Semana Santa.

A fin de darle mayor esplendor, con nuevas perspectivas y la mayor posibilidad de canalizar la gran cantidad de fieles que participan en ella se establecerá su paso por el Puente de Altamira y calle del Dr. Caro para volver por el Puente de Canalejas a tomar su itinerario tradicional.

Una ampliación que, si bien pretende dar mayor espectacularidad, a este renombrado desfile, está siendo, no obstante, ya juzgada con criterios distintos su conveniencia.

El cartel premiado este año, debido al pintor ilicitanos Ildelfonso Cañizares Mira, se encuentra ya en talleres y muy próximo a ser dado a conocer, e igualmente, con este cartel como portada, está prevista la realización en el presente año de un tríptico a todo color que reúna el guión de todos los actos religiosos de nuestra Semana Santa.

También está previsto, y en este sentido ha sido invitado, que el pregón sea pronunciado por el periodista don Antonio Sánchez Pomares.

Existen, pues, ya notorias actividades en pro de un mayor esplendor de estos días tradicionales que eleven el clima pasional de Elche a la altura de otras ciudades provinciales.

## Distinción a un Ilicitano

En el Boletín Oficial del Estado apareció días pasados un decreto por el que se promueve a Magistrado de ascenso a don Juan Latour Brotóns, actualmente magistrado de entrada.

El nuevo nombramiento que supone otra etapa en la línea ascendente de la carrera judicial de nuestro paisano y amigo, nos llena de satisfacción hasta el extremo de felicitarle públicamente. GACETA quiere así exaltar a los hijos de Elche que triunfan en sus distintas profesiones.

## Honor a la popularidad

Han sido nombrados Caballeros de San Antón de Orihuela los dos personajes de mayor popularidad en Elche. Por el deporte, señor Martínez Valero, presidente del Elche C. de F. y por relaciones sociales, don Antonio Martínez Maciá, presidente de la Peña Madridista.

Ambos vienen a ser dentro de la provincia los ilicitanos más populares y conocidos. Así es como este nombramiento da conciencia de la fuerza que tiene el ser cabeza de dos entidades admiradas y envidiadas.

## Triunfo de Sixto Marco en Barcelona

Sixto Marco, pintor ilicitano, expuso en el Ateneo de Barcelona una colección de óleos que ha llamado la atención de público y crítica.

Como este acontecimiento significa un gran éxito para la expansión artística de Elche, en nuestro próximo número traeremos a estas páginas el resumen de su gira y las impresiones del propio pintor.

## Despedida a don Ginés Romá colaborador de "Gaceta"

Casi siempre resulta desagradable una despedida. Y, sobre todo, cuando esa despedida es hacia una persona con quien nos liga una tarea.

Este es el caso de que GACETA ILICITANA, tiene que dar un adiós a uno de sus colaboradores más entrañables, el Rvdo. don Ginés Romá García.

Sabemos que él, desde Villena, donde su ministerio lo lleva, no ha de olvidar a los amigos que aquí de día y, menos aún, a esta publicación nuestra, ligándose en sus normales colaboraciones.

Deseamos al nuevo cura párroco nuestro paisano, todo el acierto y eficacia que él sabe imprimir a cuantas obras acomete.

## Solución de nuestro concurso

Para que los lectores, que hayan remitido una respuesta a nuestro concurso, conozcan la solución damos seguidamente el emplazamiento de cada foto.

**FOTO PRIMERA:** Vista de los arbotantes (terrazas exteriores) de Santa María.

**FOTO SEGUNDA:** Fuente que encuentra en el interior del Museo Municipal, en el Parque.

**FOTO TERCERA:** Vista exterior del Museo Municipal, donde se aprecian las hornacinas o nichos.

En nuestro próximo número daremos a conocer el fallo y el nombre de los concursantes premiados.

G. I.

# Ginés Coll Belmonte

Fábrica de cajas de cartón impresas  
y maletas para muestras de calzado

Martínez Anido, s/n  
(Camino de San Antonio)

Teléfonos 52267 - 52378

ELCHE

# Pinet

ARTICULOS PARA EL CALZADO

Representaciones

Capitán Cortés, 78  
Teléfono n.º 51601

ELCHE



# Galiana Maciá debe dedicar más tiempo a la pintura

## Pronto expodrá en Madrid y en Elche o Alicante

### DESDE MADRID

En esta gran aglomeración urbana es Madrid —en breve contará con los millones y medio de habitantes—, donde uno siente la soledad del hombre-masa orteguiano, hemos buscado refugio en la típica plaza de la Catedral, donde está lo que yo llamo el «Consulado de Elche en Madrid».

He querido inhibirme de la jungla del asfalto para sentirme lo que soy. «Hombre de pueblo», pero de pueblo como el nuestro, para vivir unos momentos el «sentido de comunidad, de camaradería y de familia...».

Al llegar al barrio ya me voy amantando con los grandes carteles y macro-retratos revisteriles de la casi insana Finita Rufett, que triunfa en la Latina, contribuyendo a ello una conversación de dos hinchas madrileñas que comentan las hazañas de nuestros representantes futbolísticos con alusiones parecidas a las de Alonso Paso en «La Corbata».

En el «Consulado» hay organizada una timba de «sarangollo». Todos cosas conocidas, y entre ellos Galiana Maciá. Le tenía perdido, olvidado, desde aquel día de 1960 en que abandonó su barbería para dedicarse a pintar exclusivamente.

No he podido resistirme a preguntarle por su vida de artista, y de nuestro cambio de impresiones llego a la conclusión de que el ambiente cómo madrileño le va dominando.

Vende zapatos de Elche y vive mucho mejor que cuando se vino a comprar Madrid, con dos mil pesetas en el bolsillo, como único capital para «hacer carrera». Hemos hablado de su arte y ha cambiado de expresión. Me invita a su aposento de la calle Bárbara de Braganza, y allí estoy después de 132 escalones, como el «incrédulo» para comprobar su trabajo. Dentro de mi profanidad pictórica, me convengo de que Antonio Galiana Maciá tiene su calidad. Allí veo cuadros y comparo. Está en época de transición: unas máscaras, un bodegón sencillamente maravilloso, y un paisaje ilicitano, con menos amarillos y naranjas, y si más austeridad castellana de ocre, azules y grises. Tiene su período de Cézanne. Allí veo libros, estudia, trabaja, se relaciona, pero no lo suficiente.

De los 500 cuadros que habrá pintado en su vida, le quedan pocos por vender, y considera que para hacer «algo» como pintor ha de pintar 2.500. La mejor colección de sus obras la tiene don Salvador Llopis, catedrático de la Unesco en Tegucigalpa.

El cuadro mejor vendido fue «Huyendo del ceno», y el mejor pintado: «está por hacer», nos dice.

Leo con fruición los recortes de prensa que nos dan a conocer su vida profesional, completada con sus intervenciones, que vienen a añorar aquellos tiempos, no muy lejanos, de los años 1959 y 1960 en que en Elche había una Peña de artistas-pintores que producían y disfrutaban del arte y de la auténtica camaradería, y de la que formaban parte Tomás Almela, Jerónimo Martínez, Alberto Agulló y él.

Galiana Maciá triunfó donde expuso, según se deduce de su «currículum vitae». Y triunfó en Madrid, en las salas «Los Madrazo» y «Calles». El crítico Frados López dijo de él en 1960. «Galiana, el pintor de Elche, es ya conocido del público de Madrid, que sabe de su inquietud, de su evolución constante, de su juventud en marcha por senderos de actualidad y atrevimiento, pero dentro de unos ideales españolistas y regionales que están guiados por el equilibrio del corazón y del cerebro. Enamorado de su bella patria chica, cegados de sol sus ojos, en cuyas pupilas se refleja eternamente el baile divino de las hojas de sus palmeras, Galiana vibra en Elche y siente en Elche, como un viajante espiritual que quisiera llevar

el conocimiento de su belleza única hasta el último rincón de la tierra. Y así, nos presenta en la Sala Los Madrazo esa expresión valiente, sensual, exuberante, ubérrima, que tiene la luz y el color de aquellas tierras privilegiadas, tan digna de ser recordadas como un Nazareth o como un Belén evangélicos, testigos de la vida terrena de Dios.

Galiana es un paisajista independiente, personalísimo, interesante que hace pensar en filosofías o versos muy clásicos y muy históricos con un sentido religioso y universal que capta para siempre.

Esto es decir mucho. Galiana no puede ser una víctima de la ciudad que absorbe. Necesita dedicar más tiempo a la pintura para no desaprovechar sus cualidades innatas. Precisa más obras, llegar a esas 2.500 y además darlas a conocer en las salas más visitadas de Madrid. Necesita estudiar, relacionarse, visitar muchas exposiciones, y sobre todo cubrir el objetivo que le impulsó su venida a Madrid. Debe exigírselo a sí mismo porque se lo imponen sus cualidades, su vocación.

Nuestra conversación le ha reconfortado mucho. En breve, expondrá en Madrid y en Elche o Alicante, como prueba de que no se duerme en los laureles.

Nosotros deseamos que el público conozca su evolución, pero sin perder su personalidad de paisajista independiente.

JUAN ORTS





# Elche estación turística

## Examen de nuestra postura ante el Turismo

Tal vez extrañe a la mayoría que ahora, en pleno febrero gris y fácil para las «heladas», comencemos a hablar de turismo. Tal vez esa extrañeza derive de ese defecto tan nuestro de considerar, si es que hay tiempo, las cosas en el momento en que están en plena actividad. De improvisar, en una palabra, cuando debemos prever y de lamentarnos y criticar cuando debimos, a su tiempo, avisar.

Por eso creo que estamos en una época magnífica para el examen a fondo de lo que fue para nosotros el turismo y de lo que debe ser en el futuro nuestra postura ante él.

Que el turismo ha sido la base del saneamiento de nuestra economía nacional, que actualmente es una de las fuentes de riqueza de nuestra Patria y que dentro de ella nuestra provincia es una de las que más han sentido ese beneficio traducido en dinero, es evidente y por repetido y aireado, conocido por todos.

En cuanto a las diversas posturas que se adoptan ante este fenómeno indiscutible, creo que es interesante detenernos. Y nuestra reflexión debe ser sincera, sin tapujos que disimulen ni excusas que justifiquen.

Y es que ahora, que nuestro nivel de vida va aumentando y va desapareciendo el concepto de la «España barata» entre los que venían a nuestro país sin saber si había o no algo más que un motivo de ahorro, ha llegado el momento de plantearnos personalmente el problema. O evolucionamos o pronto habrá un estancamiento en las cifras, amenazador quizás de un descenso irremediable.

Naturalmente no podemos prestar atención a quienes todavía en el año 64 amparándose en un falso pundonor patrio, defienden nuestro aislamiento ante todo lo que sea diálogo entre los pueblos e intercambio de culturas. Son quienes estiman que el turismo es un mal menor que debe soportarse como inevitable ya que llena las arcas de la nación, pero que deja en cambio un raso de costumbres perversas siempre detestables. Son los rígidos mentales con cerebro metálico y espíritu metalizado, capaces de admitir lo que se traduce en dinero y de ignorar que todo ser humano trae consigo valores, difíciles de descubrir en ocasiones, pero reales y necesarios para los otros siempre. El hombre se mide por su capacidad de «dar», por-

que dar es recibir y para recibir dando hacen falta cualidades humanas de altura. Creo que para medir en este sentido a nuestro pundonoroso y rancio español nos sobra el centímetro.

Otros en cambio piensan que debe haber mucho turismo. Debemos recibirlo con los brazos abiertos pero, ojo con recibir al mismo tiempo algo que cambie nuestras mentalidades. Ni siquiera encuentran justificable algo que allane el camino difícil del diálogo. «España y yo somos así» y si le gusta la toma y si no la deja.

España es como es y precisamente así es como gusta.



Para éstos, cualquier defecto nuestro se puede presentar como motivo de folklore. Y nuestra falta de preparación individual y colectiva para saber recibir lo bueno dando lo mejor tiene siempre una explicación de naturalidad y de tipismo que encanta a quienes nos visitan.

Yo les llamaría «orgullosos de feria».

Porque además de tener defectos como todo ser humano, los exhiben pensando que a los demás les divierte. No son capaces de procurar una mejora corrigiendo, a la lista de los valores ajenos, las faltas propias. Les falta la sensibilidad necesaria para poner en contacto algo que no sea escarapate y baratuja. Presumen de orgullo cuando no son capaces de ser orgullosos, que es lo malo.

No vamos a entretenernos en examinar finalmente a los más extremistas, que por sistema admiten como bueno todo lo que atraviesa nuestras fronteras. Si encuentran motivo de comparación siempre somos los españoles los retrógrados, los poco europeos, los encerrados en nuestra apergaminada España. Rechazan nuestra capacidad de adaptación porque según ellos nos ahogan los prejuicios, las costumbres arcaicas y las creencias tradicionales. A mí éstos me inspiran compasión porque ni siquiera aportan un orgu-

llo que desconocen. Yo les diría que hablasen con nuestros trabajadores de Alemania y Francia. Ellos podrían contarnos cómo a España se aprende a querer cuando se vive fuera.

Después de este examen, que no pretende ser ni mucho menos una profundización exhaustiva, es fácil deducir que nuestra postura ante el turismo ha de ser una postura de apertura ante todo lo interesante y positivo. Una postura de comprensión ante las costumbres, que tiene su porqué, y que derivan de una serie de circunstancias que a veces desconocemos. Comprensión que veces no puede ni debe ser justificación, y que no supone una aceptación ni una adaptación a nosotros. Distinguiendo sobre todo lo que aporta para enriquecer nuestro espíritu de lo que debe ser rechazado como absurdo y vicioso. Defendiendo lo que en nosotros hay de auténtico y tradicional porque esa defensa estaremos enseñando muchas cosas que a pesar de la super-civilización de que ellos presumen, ignoran. Mostrando nuestras virtudes y defectos pero con la gracia y la humildad de quien se sabe imperfecto.

Y sobre todo una postura de diálogo. De auténtico diálogo, que es contacto de espíritu, de sensibilidad de problemas a veces comunes de siempre humanos.

Es inaudita nuestra osadía cuando juzgamos sin conocer. Sólo con ese motivo superficial que nos da a veces, un pantalón corto, una barba larga o una lengua extraña que tal vez por nuestra pereza no hemos intentado aprender.

Yo aconsejaría cuando nuestros pueblos se llenen de extranjeros que intentásemos no la broma ibérica y escandalosa, de mal gusto, que ellos sonrien pero que por dentro censuran, sino la charla, que es promesa de amistad. Os aseguro que a veces se aprende con ellos a valorar mucho más nuestras cosas.

Si España se ha igualado con los países turísticos más avanzados del mundo, si España puede compararse en cifras estadísticas a Suiza, Italia y Francia, ha de saber como ellas recibir dando. Que el sol empieza a ser un tópico cuando no se encuentra calor de acogida.

ANADE

Timbrado de Plantas • Imprenta Illicitana

Impresos Comerciales - Relieves

Eugenio D'Ors, 20

ELCHE



# Alemania en Elche

## Entrevista con el Dr. Erich Waizenegger

Hemos tenido ocasión de entrevistar al doctor Erich Waizenegger. Nos lo ha presentado Vicente Pascual de Calzados «Vipagui». Jamás hemos visto tanta exquisitez, dulzura y armonía como en este matrimonio. El alemán es un tipo simpático, más que un alemán parece un inglés por su perilla recortada y sus maneras elegantes; quiere ser agradable por todos los medios y resulta un tipo formidable. Su señora no está de acuerdo con la informalidad española pero añade que, si fueran formales desistirían de ser españoles. Ella quiere a los españoles como son, con su forma de concebir la vida, a lo oriental. «Yo he visto España y digo que, este país está hecho para vivir y morir en él. Nunca pensé que los españoles supieran tan bien lo que es la vida; saben vivir según me lo están demostrando y, lo que es aún más difícil, saben morir que es algo que todos no saben hacerlo... Yo fui a San Juan por la facilidad que había entre mar y tierra, pero, para mí, puede usted decirlo bien alto, lo mejor, lo que más me gusta es Elche por sus gentes y su paisaje, por sus comidas, para qué decirle más, Elche me gusta por todo».

--¿Doctor, qué impresión ha sacado usted de Elche?

--Aquí impera más el tipismo; es puramente español y me ha impresionado no sólo el palmeral sino su forma de vida. Ya ganado por ese ambiente quise quedarme aquí, pero, finalmente, me he instalado en San Juan. Sin embargo, Elche que tiene reminiscencias árabes, es de las ciudades que entran en lo más profundo.

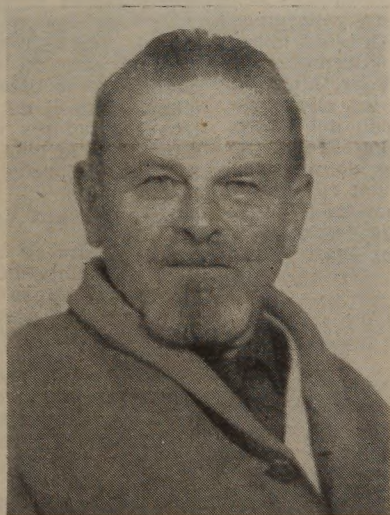
--¿De todo lo que ha visto cuál es lo que más profundamente caló en usted?

--A mí me encanta ese Parque que ustedes tienen; es lo más hermoso

que he conocido y la gente es muy laboriosa y trabajadora.

--¿Qué es lo más importante que vio en Elche?

--La Alcudia, que pone de manifiesto una gran cultura antigua en esta ciudad. La impresión de todo Elche es que el que vive, aquí, debe ser feliz; Elche es trabajo, tipismo y una gran cultura que no puede estar alejada de los hijos de Elche. El campo es magnífico; tiene tranquilidad y muy próximo al mar. Aquí, el que quiera vivir está en un paraíso.



Es lamentable que media Europa no conozca esto pues, si fuera conocido, aquí se volcaría el turismo.

--¿El contraste entre Alemania y España dónde se acusa más?

--En el clima; aquí no tiene la brusquedad que en mi país; no se pasa de temperaturas muy altas a otras muy bajas.

--¿En qué concepto tienen, en Alemania, a España?

--El alemán medio, que se entrega de lleno a su trabajo, no tiene tiempo para pensar. Por esto, cuando tiene tiempo viaja para ver. A España

no viene para trabajar; a este maravilloso país viene para vivir.

--¿Qué le parece la cocina española con relación a la alemana?

--La prefiero a la de mi país porque siendo más variada es más digestiva, más sana y es muy importante la cantidad y variedad de fruta que aquí se come. En mi país se come mucha carne dañina para el organismo sobre todo la de cerdo.

--¿Qué le parece la costra, nuestro plato típico?

--Magnífico.

--Aquí se dice que es pesada.

--No porque está hecha con aceite de oliva y esto es digestivo.

--¿Y el paisaje?

--Me impresiona el ver los almendros en flor. Aquí, aunque los medios son anticuados, la agricultura es muy buena y el campesino muy eficaz, primero porque sabe lo que puede dar la tierra. Yo, en su país, veo una nueva vida que no me atrevía a ver; ustedes los españoles son formidables.

Esto es lo que nos ha dicho este especialista en vías respiratorias que está afinado en San Juan.

BURLO VERA

Este periódico acoge con satisfacción toda clase de trabajos nobles y dignos, que los colaboradores remitan para su publicación, pero ello no implica forzosamente, que acepte como propias las ideas consignadas en los artículos firmados por sus autores.



# Nuestra cultura exige más atención al Teatro

El teatro es un elemento indispensable dentro de la cultura. Se podría conocer el grado cultural de un pueblo estudiando las manifestaciones teatrales del mismo.

El teatro nació del propio pueblo, que intentaba reflejar su espíritu por medio de unas representaciones que poco a poco fueron perfeccionándose hasta alcanzar, en la Grecia clásica, por ejemplo, la gran magnitud de las tragedias escritas por Eurípides, Sófocles y Esquilo. Antes de llegar a ese punto, los griegos habían festejado al dios del vino, Dionisos —Baco, para los latinos—, haciendo nacer el teatro de esas manifestaciones festivas. Roma heredó de Grecia la cultura, y dentro de ella su teatro, que fue transmitiendo por todo el Imperio. Después, en la Edad Media, el arte dramático —la cultura en general— se recluyó en los monasterios, aunque el pueblo conservara sus manifestaciones festivas; así nos encontramos con que se hacen representaciones dentro de las Iglesias —«El Misterio de Elche», es un ejemplo—, mientras que el pueblo interpreta sus «juegos de escarnio», piezas burlescas, satíricas, festivas. Durante el Renacimiento, se volvió a los cánones clásicos, y llegamos con los siglos XVI y XVII a la edad «de Oro» de nuestras letras y teatro. Es la época de los entremeses de Cervantes, de las comedias de Lope de Vega, Mira de Amézua, Calderón, etc., pero no sólo son los «siglos de oro» de nuestro teatro escrito, sino también del teatro representado: «los corrales» existen en toda España, y es en ellos donde se interpretan las obras de nuestros grandes autores. Llegamos al siglo XVIII, con el neoclasicismo —época de un Moratín, de un Ramón de la Cruz, etc.— y al XIX con el Romanticismo, donde descuella la inmortal figura de José Zorrilla y su «Don Juan Tenorio».



Una escena  
de "Misterio  
de Elche"  
joya de  
nuestro teatro  
medieval.

rio». Por fin en el siglo XX el teatro sigue su ritmo oscilante, y aunque el pueblo tiene sus manifestaciones teatrales, más o menos acentuadas, las estamos viendo crecer con lamentable rapidez. No obstante todavía existen algunos puntos, donde un puñado de hombres amantes del arte escénico se empeñan en seguir manteniéndolo a la altura que le corresponde.

Sabemos que son muchas las dificultades con que se tropieza —sobre todo de tipo administrativo— pero ello no debe ser obstáculo para los verdaderos aficionados al teatro. Vamos, pues, a hacer un pequeño esbozo del estado actual del teatro en Elche.

## Teatro profesional

En nuestra ciudad el teatro profesional alimenta muy poco los deseos de ver buen teatro, porque resultan insuficientes las representaciones que se nos da. Entre otras, causas lo atribuimos:

a) Falta de público, y no porque el público de Elche no ame el teatro, puesto que ha demostrado que cuando se le ofrece calidad acude a las salas y reacciona como el de cualquier otra ciudad española. Nuestros espectadores necesitan verdadero teatro, porque su espíritu se lo pide. Elche tiene una historia y unos sedimentos culturales de gran empuje, que sus habitantes llevan dentro de sí, pero necesitan el apoyo del verdadero arte para exteriorizarlos.

b) Falta de buenas compañías. Los empresarios tienen una importante misión social que cumplir, ofreciendo al público obras e intérpretes de garantía artística. Por otra parte, las Compañías están faltas de subvenciones, para poder llevar a cabo campañas dignas.

c) Falta de locales; Elche necesita un teatro, exclusivamente dedicado a dar representaciones teatrales para no estar supeditado a esos días de menos afluencia de público al cine. Ante esta necesidad no podemos menos que recordar, con pena, nuestro desaparecido «Teatro Illorente» que, remozado, hubiera podido cubrir esta falta con el debido empaque. Pero nunca es tarde... si el solar es bueno, y éste lo tenemos en el mismo emplazamiento donde estuvo el escenario de aquel coliseo el cual podría aprovecharse para levantar otro pequeño teatro, que contara con los adelantos de la técnica.

## Festivales de España

Es de elogiar el esfuerzo de nuestro Ayuntamiento que nos ofrece cada año, durante las fiestas de agosto, unas magníficas representaciones teatrales, en el marco inigualable del Parque Municipal. Pero resulta lamentable que sean tan escasas dichas manifestaciones y que, por razones económicas, no puedan ser todo lo populares que deseáramos.

## Teatro no profesional

Comitimos hacer historia del teatro en Elche, puesto que ya lo hizo desde estas páginas nuestro colaborador Francisco Espinosa Gómez, con gran acierto.

Después del esplendor de la época en que actuaban aficionados como Javaloyes, Plasco, Agulló, Scler y tantos otros, vemos apagada la llama sagrada de la afición al teatro. Ya hemos dicho que se tropieza con muchas dificultades para llevar a cabo tales empresas artísticas, pero existen en nuestra ciudad sociedades culturales bajo cuyo patrocinio se han dado algunas representacio-



Hay que formar grupos escénicos.

## Elche necesita un local apropiado.

Sería interesante fomentar la afición con un concurso

## Indispensable el Teatro infantil

La compañía  
de Nuria Espert trajo  
a Elche "Hamlet"  
de Shakespeare



### El Misterio de Elche

Las representaciones que se vienen dando en nuestra basilica, desde hace siglos del «Misteri d'Elig», nos ponen de manifiesto que Elche es un pueblo amante del teatro. Año tras año, cada uno de los intérpretes pone en su cometido todo su ardor, toda su afición, heredada de padres a hijos, y nos dan a entender que reflejan su espíritu elevado en cada momento de la «Festa».

Elche cuenta con elementos suficientes para realizaciones teatrales, que estuvieran en consonancia con la categoría de nuestra ciudad y de la raigambre teatral que nos da el «Misterio». Para ello es preciso agrupar, ordenar y encauzar este movimiento artístico, y brindamos a las sociedades culturales la idea de organizar un concurso local de teatro, al ser posible patrocinado por las autoridades competentes, que incitara la creación de diversos cuadros escénicos. Realizada la primera fase, que ya daría categoría a Elche, cabría pensar en realizaciones de orden provincial y nacional. El posible concurso inicial pudiera tener como escenario el del Parque Municipal. ANTONIO GONZALEZ BELTRAN

### Teatro infantil

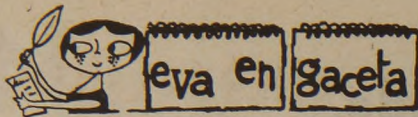
Es de todo punto indispensable que los niños ilicenses puedan gozar de unas representaciones, expresamente preparadas para ellos. Elche no ha movido un dedo en este sentido y ya es hora. Es lamentable que la infancia crezca sin unas manifestaciones artísticas que sean suyas. Es verdad que no hay mucho escrito en el campo del teatro infantil, pero siempre queda la posibilidad de adaptar cuentos para la escena, donde los niños educarían su espíritu y empezarian a amar el teatro.

Hemos visto representaciones de este tipo, donde los niños tomaban parte en lo que ocurría en la escena, comprendiendo el bien, la verdad y la belleza, poniendo así de manifiesto sus almas limpias. Elche necesita un grupo de teatro infantil, que contribuya a la educación de los niños.



Coral Illicitana en una de sus actuaciones. «Bohemios»





Supongo que en la actualidad, hablar de la cocina antes que de otro tema os parecerá un poco fuera de tono, pero creo que vale la pena si tenemos en cuenta un factor importantísimo: EL HOMBRE. Parece fuera de lugar y muchas os preguntaréis ¿qué relación existe entre un guiso de carne y un hombre?

Muy sencillo: No sólo con amor y frases bonitas se puede mantener un hombre. Pese a la igualdad de condiciones concedidas a la mujer, a pesar de ese puesto destacado que ocupamos «cortando el bacalao» como vulgarmente se dice, y metiendo las narices en todo lo que huele a oficinas, y máquinas modernas, a la hora de la verdad, cuando aunque sea remoloneando llegamos a la meta de toda mujer cabal, el matrimonio, al hombre le importa un comino que hablemos en italiano, en francés o en alemán. De estos países o de otros pueden interesar los espaguetis, la tortilla o las coles de Bruselas. Todo esto bien condimentado siempre se entiende.

Por lo tanto y en honor a todo lo expuesto arriba, paso a confiaros la fórmula secreta de unas de mis mejores recetas:

Nuestra «Sección de Consejos» se ofrece en un ambiente agradable para prestarle ayuda en la elección de modelos y líneas para sus prendas de vestir.

Escribanos. Con mucho gusto le contestaremos particularmente en esta sección a todas las preguntas.

Le ayudaremos a resaltar su personalidad, aconsejándole sobre el color, estilo, y forma de lo que usted debe llevar.

Abrimos, pues, para la mujer ilicitana esta sección, iniciándola hoy con «IMAGENES DE LA MODA PRIMAVERAL».

Aparecen en París los modelos de PRIMAVERA 1964.

«El pret á Porter», sin lugar a dudas da la nota característica actual. En España, se ha creado un organismo que nos orientará y sabremos perfectamente lo que se ha de llevar en estaciones venideras.

La línea de la confección española para Primavera se puede considerar bajo el signo de «Esbeltez y Juventud». Marzo nos verá con conjuntos de falda y chaqueta, recta la falda cubriendo la rodilla y chaqueta entre 65 y 75 cms. de larga. Predominan los cuellos y los botones pequeños.

Como gran novedad, las blusas llevarán los cuellos con puntas muy largas, estilo «ala de golondrina» y contrastarán al igual que los puños con el color de la prenda.

## HABAS A LA CATALANA

Póngase en una cazuela de barro 70 gramos de manteca, ajo y 150 gramos de tocino magro. Cuando esté caliente, añádase 3 cebollitas picadas, rehóguese hasta que estén doraditas, agréguese 125 gramos de butifarra negra, habas desgranadas naturalmente, añadiendo unas ramitas de laurel. Hecho esto, tápese bien y déjese cocer suavemente hasta que las habas queden tiernas. Una vez concluido el guiso, sírvase colocando encima tocino y butifarra en lonjas. ¡Y que siente bien!

...De nada.

Estoy segura que la víspera de la boda, el novio le preguntará confidencialmente a la novia que es licenciada en Ciencias Químicas:

--Oye monina ¿sabes guisar?

--¡¿De veras es muy importante?!.

Y ahora LA MODA, ese mosquito famoso que en todas las épocas nos trae de cabeza.

¿Qué os parece si os dijera que tendremos que retirar este verano los charlestones?

Así es, queridas. Este verano volverá el talle de los vertidos a su sitio y podremos lucir cinturones y cinturas a placer.

Que una tiene talle de avispa ¡¡horabuena hija!! ¿Qué no lo tiene ¡¡Hala... hala!! A gimnasticar por que la moda... ¡es la monda!

¿Y NUESTRO RINCON CRITICO?

¡Se dicen unas cosas por ahí!

Pero no os animéis ¿eh?; no piense decirlo. Hablaré de algo, que a vosotras como mujeres os gustará.

Como hemos disfrutado el día San Valentín haciendo regalitos diestro y siniestro ¿eh? Pero ojo, que esto va por esos mariditos despistados, embebidos en sus negocios, atareados, etc.

¡¡En fin!! Los pobrecitos, con tantas responsabilidades, no se dan cuenta de la cara de lástima de la pobrecita doña Julita que esperaba por menos una chocolatina o un detalle de su marido. ¡¡Ay!! «señor»: ¿las cosas no pueden marchar bien «don ocupado». El día de San Valentín, aunque sea una fiesta nueva inventada por algún comerciante torro, no sea usted alcorchoque hombre y regale. Regale para que la esposa pueda lucir ufana delante de vecina.

Y esto no le siente mal a nadie. Mejor que puede hacerse en caso de molestia ajena es... aguantarse, que es... lo galante ¡¡caramba!!

LOLITA PUNTES

El vestido camisero priva. Será sencillo y a veces irá con la chaqueta recta del mismo género. Pueden ser de lana fina o de punto. Las túnicas pasan también en primer orden. Para nosotras ilicitanas, que mayormente somos anchas de cadera, esta moda nos va muy bien pues al no marcar el talle disimulamos nuestras caderas y un simple cordón atado más o menos ajustado marcará nuestro talle según nos interese.

Tejidos y colores. Como Elche tiene este clima tan ideal nos conviene lanas finas, shetlanes lisos o con mezcla, tweeds delgados con rayas o cuadritos diminutos con otro tono.

Los azules oscuros, con mezcla de otros tonos también oscuros, como verde hoja seca, gama de marrones si son en falda y chaqueta contrastarán con los tonos muy claros de las blusas.

Se anuncia como color de gran moda el amarillo tirando a espiga de trigo seco, que con nuestro sol armoniza muy bien.

En cuanto a faldas, no temáis a los cuadros grandes en todos los colores. Se llevarán con tablones grandes o rectas, pero al bias.

Y nada más por hoy. Esperamos vuestras numerosas cartas y prometemos contestar en nuestro próximo número. Si sois altas y delgadas, bajitas y gorditas, consultad. Ya os diremos lo que os conviene vestir.

Muchas gracias por vuestra atención.



EL FUTBOL  
EN  
ZAPATILLAS

# FORNERIS EN LA INTIMIDAD

Preguntar a Juan Carlos Forneris campo es un placer para cualquier periodista, porque este hombre es un terado en el buen sentido de la palabra.

De Forneris, todo ilicitano sabe lo da de sí como futbolista, pero la mayoría ignora lo que es como persona corriente, como un ente humano. Hombre culto, y muy educado, de fútbol sabe un rato; no ignora nada sobre técnica o tácticas futbolísticas hoy tan en boga en el campo de este deporte. En el campo su fútbol es recio, viril, duro, pero en cambio, conversando entre amigos, en la calle, en el hogar, es un hombre asequible, amable y de una corrección y educación exquisita.

Su familia —cortada por el mismo patrón— nos da una idea de lo que es Argentina y nos dicen que no saben si Argentina se parece a España o si es España la que es Argentina. «Yo todo lo veo igual; me parece tanta España y Elche, a la cual quisieran parecerse muchas capitales de América. Aquí la gente trabaja y entrega a aquello que le es grato y es simpático; allí, esto no ocurre. En todas las naciones y en todos los hogares hay una serie de reservas que en España no se da. En España se entrega más de corazón».

Ahora preguntamos a Alicia, que tiene el gracejo propio del habla argentina:

—¿Cómo es su marido en el hogar?

—Para mí es maravilloso; nunca me disgusta y su carácter es asequible a todos y para todos.

La pequeña, que se llama Mercedes y nació en Lisboa, es una preciosa de chiquilla, educada, correcta y de un tacto exquisito en todas las cosas.

—Vamos a ver, ¿cómo es papá cuando viene de los partidos?

—Cuando gana todo es alegría, nos comunica y yo me siento la hija más feliz.

—¿Y cuándo pierde?

—Mi papá siempre es maravilloso, cuando más serlo cuando pierde.

La más pequeña, Mary Cruz, al preguntarle dice que quiere galletas.

—¿Cómo es papá?

—Guapo y bueno. Yo lo quiero mucho.

También está presente, pasando los días en casa de la familia Forneris, el hijo de Pellejero, antiguo jugador del Elche.

—¿Cómo lo pasas aquí?

—Muy bien; estoy con mis amigos y a mí Elche me gusta mucho. Me gusta se acuerda mucho de Elche. En la casa, cada cual es de un si-



TOTO UCLÉS

tio y, así, la sirvienta es una simpática granadina.

—¿Qué te parece Elche, Trini?

—Esto es muy bonito; yo, antes de venir, tenía una idea muy equivocada de lo que era esto y es maravilloso. ¡Con decirle que se parece a mi querida Granada!

—¿Y cómo son los señores de Forneris?

—Para mí muy buenos; se portan muy bien conmigo y me han dado ocasión de conocer Elche, que cada día me gusta más.

Como toda la familia ha dicho lo que tenía que decir, ahora nos vamos a ver a Forneris.

—Dime, al margen del fútbol, ¿qué te parece Elche?

—Maravilloso.

—¿Entre el español y el americano, qué diferencias hay?

—Nosotros somos una continuidad de España; naturalmente que la tierra influye pero, si buenas gentes se encuentran en mi país, aquí y sobre todo en provincias, la bondad se multiplica.

—¿No chocó en ti las costumbres y formas de vida?

—Las formas de vida, tanto aquí como en la Argentina, son muy parecidas. Sólo yo noté el cambio porque, a España, llegué desde Portugal y, pese a ser latinos, los lusos son diferentes. Portugal es un país en el que aprendí muchas cosas; llegué a él muy joven.

—Entre La Plata (Argentina), Torres Vedras (Portugal), Granada y Elche, ¿qué impresión te ha causado esta última?

—Los cuatro sitios son muy distintos en su origen y forma de vida. A mí la población portuguesa es la que más caló en mi espíritu, por ser donde salí lanzado como futbolista.

—¿En Elche, en qué momento te sientes más feliz?

—Para mí, aquí, el mejor momento es cuando me encuentro en plan de camarada con la gente, de aquí o de otra parte, pero que en este ambiente me resulta simpática.

—¿El fútbol qué le dio en Elche?

—Elche me dio la ilusión de volver a ser lo que fui. Yo siempre figuré en equipos grandes y después de estar en Granada, aquí sentí la alegría de volver a ser lo que fui.

—¿Qué te parece Elche en el orden general?

—Aquí hay una alegría sana que sólo la puede dar el alto nivel de vida. El que los ilicitanos sean capaces de sostener un equipo en Primera División demuestra hasta dónde llega Elche en su capacidad.

—¿Qué dirías a los ilicitanos?

—Que continúen como hasta ahora; ya es bastante en todos los aspectos.

ELO YBURLO

## Transportes HISPANIA

Cayetano Martínez, 24 — Teléfono 53826 — ELCHE

Servicios directos con Valencia, Barcelona, Zaragoza, Madrid, Murcia y toda Andalucía





# Zariquiegui

## otra vez

Casi no deberíamos hablar de fútbol en cuanto al Elche se refiere. Mejor sería del árbitro, ese ser omnipotente que pisa los céspedes ante el rugido de una multitud enfiebreada. Salve, señor del pito. Y Zariquiegui era uno de nuestros internacionales. Cómo cambian los años. Se ha hecho comodón, contemporizador, buscando la senda fácil. En Altabix, el Valencia se llevó la impresión de que Zariquiegui había barrido a favor de los palmerales. Pero lo que los valencianos ignoraban tal vez, o al menos no lo recordaban, era que Zariquiegui tenía una deuda contraída con los ilicitanos. Una deuda aireada y esparcida por toda la Prensa madrileña, a raíz de su generoso obsequio a los azulgranas de Canaletes cuando aquel tercer célebre partido de Copa.

Un Barcelona eliminado en Altabix, que necesitó de la concurrencia arbitral para lograr en el Nou Camp forzar el desempate. Pero éste, ante la seguridad ilicitana porque iban molestos por la reciente injusticia, tuvo que ser resuelto olímpicamente por ese señor árbitro que hizo que periódicos muy prestigiosos de la Cibeles anunciaran con grandes titulares: Zariquiegui, 2; Elche, 1.

Así podríamos decir ahora: Valencia, 1; Elche-Zariquiegui, 0.

Cualquiera corre el peligro de un arbitraje de esta índole. Pero lo que va no nos parece tan bien, es que ante nuestras narices se trate de correr un velo. Los valencianos estarán muy agradecidos a este buen señor, pero no hasta el extremo de ponerse tácitamente a su lado por conveniencias, para escribir: Parece ser que por ese gol anulado el Elche está dispuesto a ponerle el veto al señor Zariquiegui. ¿Un gol anulado? El Elche —todos a una, como Fuenteovejuna, para acabar con esta lacra del fútbol— desea eliminar a

quien por fás o nefás ha demostrado incompetencia para su cargo. Dejó pasar caballerosamente la jugareta del Bernabeu, porque un público neutral juzgó la parcialísima actuación del colegiado. Pero ya está bien. Y si los públicos beneficiados —esta vez el de Mestalla— creen que con unas sonrisas y unas risitas de mofa disculpan el «favor», ya están arriados. Afortunadamente el ejemplo de Gardeazábal lo siguen algunos jóvenes colegiados. Y no lo decimos porque este árbitro de auténtico prestigio internacional parece que se haya cebado en el Realísimo, al contrario, esto sería como si su ego le colgara del vacío. Lo proclamamos porque si Gardeazábal hubiera visto la falta contra el Betis —en este caso el famoso penalty— la hubiera señalado sin dudar. No queremos ni comodones ni quijotes, sencillamente hombres responsables, que sepan que en sus manos —en su silbato— llevan el fiel de la balanza.

Si Zariquiegui ve el camino más trillado de ir contentando a la parroquia local, por aquello de que siempre le tratarán benignamente los críticos —¡dichosa pasión que a todos nos salpica!—, a nosotros, al Elche, le ha perjudicado doble y vitalmente, porque un gol anulado, en este caso un punto, no sabemos las consecuencias que pueden tener. Si los colegiados son jueces absolutos de los 90 minutos, tienen un imperativo deber de señalar lo justo, sin oír el canto de sirena de esas parroquias exigentes y apasionadas. Cuando una victoria no es inmaculada, es triste victoria. Es pobre victoria. Para avergonzar hasta a los mismos victoriosos. Aunque esta vez los mismos valencianos —¿qué culpa tienen cuando sale un hombre echado alante, generoso él, si pedirselo?— estarían un tanto corridos internamente aunque pusieran la cara de fiesta ante sus hermanos de geografía y de lengua.

Zariquiegui otra vez... pero de ser la última. Ya está bien de tanta tolerancia. Sus jugarretas son demasiado gordas. Demasiado afectivas. Aunque él se escude con un gesto de extrañeza y exclame, pero si era un gol ilegítimo... ¿De verdad señor mío? ¿Tiene usted la conciencia tranquila por lo del gol, por su subterránea forma de pitarle al Elche, y por el gran recuerdo —memorable— de Madrid?

Zariquiegui fue un gran árbitro. Fue un gran árbitro sin duda. Pero hablemos en pasado. El presente viene tan ancho que le asfixia. Para adquirir el necesario oxígeno no descubre mejor sistema que llevarse a bien con la parroquia. ¿Qué le importa quien cargue con las consecuencias? Pero la víctima a veces ruge y chillá.

Nuestro concepto no puede ser más peyorativo. Sabemos que no una vez, sino setenta veces siete tenemos que disculpar el error en nuestro semejante. Pero cuando éste en lugar de mostrarse contrito y arrepentido, se nos da como un espécimen del silbato equilibrado, integro, imparcial y por añadidura justo (tanto en apariencia) y nos quiere demostrar por unos Juan Lanas trastocados por la pasión, entonces es preferible alejarle o alejarnos, supuestamente que sus errores —ya lo tiene demostrado en nuestras carnes de aficionado— son de importancia capital.

No pretendemos descubrir la pasión en el ojo ajeno. Estos favores —que no se piden— denigran, humillan y avergüenzan. Ni los propios valencianos se sentirán orgullosos de esa clase de favoritismo, que no es simpatía, sino pura incompetencia profesional. Por lo que sea.

ANCAVA

### ZONA RESIDENCIAL

## EL TOSCAR

Conjunto urbanístico de 550 viviendas  
Comercios, escuelas, Jardines

Hágase propietario de una vivienda sana  
confortable, amplia y de garantizada solidez

CONGEMESA

Gral Sanjurjo, 4 - entlo.

ELCHE

### RESTAURANTE

## Pola-Mar Ricardo

Situado en la playa de Levante  
Junto al mar

Deguste sus paellas, langostinos  
y sus famosas zarzuelas de mariscos

Teléfonos 86 y 237

Santa Pola



# La liga a gol

por A C V

Pobre ronda de goles la del pasado domingo. Tan raptiva para los visitantes que no consiguieron ni un gol. Increíble cuando entre las delanteras viajeras encuentran las de los colosos Madrid y Barcelona.

## AGUA Y FANGO

En muchos terrenos. La Romareda se llevó la palma. Se ahogaron buena parte de las aspiraciones mañanas ese punto que voló para la Giralda.

## PENALTI Y GOL ANULADO AL PENTA

Resulta insólito. Inverosímil. Anularle un gol al Real por un penalti dudoso, en un solo encuentro. Esto no podría hacerlo un árbitro del prestigio de Gardeazábal. Deseamos que su actuación fuera imparcial —sin darnos llevar por la crítica que puede ser apasionada, según el cristal con que se mire—. Y lo deseamos, porque en verdad que nos alegra la valentía de un colegial, cuando señala lo justo. No queremos injusticias ni quiera para ese soberano del balón como es el Real Madrid.

Porque resultaría odioso que surgiera a estas alturas un quijotismo mal interpretado entre los hombres del balón, y vinieran a ensañarse con quien no necesitó esto es lo paradójico!— de sus favores.

Lo justo, sí; sea contra quien sea. Lo otro, no, porque sería poco menos que abominable. Pero estamos seguros que Gardeazábal sigue siendo un árbitro extraordinario.

Ese penalti sobre las gloriosas carnes del campeonato, permite al Betis avanzar un lugar en la tabla a costa de los ilicitanos.

## VIEJO BARCA NO PUDO CON EL DESAHUCIADO

El Valladolid tuvo una lucida actuación. Como el ave del desierto, para desesperación de César, que se tiraría de los pelos. Propicia ocasión perdida de acercarse al Madrid, el galgo corredor inalcanzable al parecer.

## LOS LEONES... DESMELENADOS

Nuestro visitante de mañana, el Pontevedra, le colgó los cuernos en las terribles cabelleras de esos felinos de San Mamés. Pontevedra visita Altabix en momento de

creciente malhumor blanquiverde. En tres partidos un solo punto es menguada cosecha para las actuales aspiraciones del Elche C. de F. Si la revancha —o venganza— es el placer de los dioses, no olvidemos que los gallegos pueden traer ese legítimo afán de compensación. Como el Betis. Y piénsese que el Elche les hizo la jugarreta de traerse los dos puntos del Pasarón. Todos son primeras, no lo olvidemos. Por lo que la autoconfianza es muy nociva.

## LA TV TAMBIEN ECHA CERROJO

Pero definitivo. Nos quedamos con las ganas de ver al Levante. Las maldiciones y piropos de los del Grao para la TV habría que oírlos. La verdad es que es una decepción agria, como aquella que ya nos ofreció cuando el Madrid-Milán. Entonces fue su anexa, la Aitana, que también se las gasta.

Cuatro goles son muchos goles. El anémico Atlético se ha vuelto temible. ¡Y tiene que visitar Altabix!

## SIN PENA NI GLORIA

Sucumbió el Córdoba en Sarriá. Se quedaron los puntos en Barcelona, sin pena ni gloria. Cada equipo tiene su peculiaridad, su idiosincrasia. La del Español brilla por las genialidades de Kubala. Ya vimos en la pequeña pantalla que no todos toleran la «sapiencia» del húngaro. Pero éste por lo visto aún pesa en los árbitros y sabe dejarse caer a tiempo. Es mal que no remediaremos. Conesa se fue a las casetas. ¿Por qué? Forneris se fue a las casetas en el Bernabeu. ¿Por qué? Seríamos inflexibles en la expulsión cuando un jugador lesiona a otro. Su actuación ha mermado la potencialidad contraria. Justo es que se le expulse. ¿Pero que una pantomima pueda servir para achicar enemigos? Las expulsiones deben darse por parejas, o si sólo es un jugador quien comete la falta, una fuerte sanción económica, pero no perjudicar al Club. Esto habría que profundizarlo, porque dentro de los «malditos» —o su fama— hay otros que saben mover los hilos de ese gran guñol en las áreas que se llaman penaltis y expulsiones.

A este paso, Kubala, si dejaran opinar a los televidentes, le iban a otorgar el premio limón.

# UN MENSAJE A LA AFICION

por JUAN SIDERAL

Un aficionado mallorquín

¿Qué pasa en la bella ciudad de las palmeras?

Os habla un aficionado mallorquín que sigue la brillante campaña de vuestro equipo. ¡Y como suena el nombre de Elche en Madrid! Nunca había sido anunciado en letras de molde como equipo señero y temible.

Señores ilicitanos: Vayamos al grano. Ningún hombre sensato justificará con lógica vuestra actual depresión. Y menos quien ha visto personalmente que el mismo equipo que arrolló al Milán, tuvo que adoptar muchas precauciones para vencer por la mínima a un equipo modesto como el vuestro.

El activo del equipo, apoyado por todos, le asegura una clasificación mucho más brillante de la que en septiembre hubierais podido soñar con el más alegre de los optimismos. ¡Elche entre los grandes! El club no actúa de comparsa. Es temido y admirado. Nunca una población no capitalina alcanzó en competiciones nacionales tantos honores.

El nombre de Elche pulula glorioso en pancartas y carteles, cosa que no alcanza Málaga con su Costa del Sol, ni Mallorca, emporio del turismo internacional. ¿Qué más podéis pedir, ilicitanos?

Contestaréis: ¿Y el Español? ¿Y el partido del Betis? Nada más os puedo decir: ¡Viva el Elche aunque

gane! Acallad, por favor, la visión neurasténica de los faltos de fe, de confianza en el equipo —jugadores y dirección técnica— exhibiendo un entusiasmo sin límites. No cortéis los hermosos cabellos a vuestro Sansón moderno, vencedor sin alharacas ni estrépitos ofensivos de muchos filisteos de urbes populosas. Y seguid como antes: sin fisuras ni comentarios despectivos.

No olvidéis que Elche es hoy en la Primera División un representante único de lo que podríamos llamar clubs de pueblo, y que pese a ello ha dejado atrás el gran Bilbao, a la extraordinaria capital naranjera y a muchas otras de historia deportiva, ¡llena de dignidad.

Extraño es que no sintáis el orgullo de este nuevo misterio ilicitano, tan incomprensido por todos los que no conocemos las interioridades que quedan divididos. Yo desde fuera, y sin olvidar el olor a dátiles y caucho, me tomaré la libertad de admirar el blanco de vuestras camisetas, que para mí, simboliza la pureza de las mejores intenciones, con el deseo de que el verde que las cruza de parte a parte, sea la pauta de la esperanza que debe ser lo último que puede perderse.

Cro que éste es el mejor mensaje que puede deseáros un admirador ajeno a vuestros intereses deportivos, pero solidario con vuestra fe que aglutinada no dejará de mover montañas.





CERVEZA

El Nebli

le brinda...

¡¡MAS CALIDAD!!

El Nebli, S. A.

nuestra  
que  
me  
x

Y SU COMENTARIO...

Ya de lleno en el último tercio de la Liga, cada jornada que nos acerca a su término se convierte en auténtica final que han de disputar los equipos para salir airoso en sus diferentes ambiciones o propósitos, o en último caso para seguir alentando esperanzas «agarrándose» si es preciso a un clavo ardiente.

Esta jornada se nos presenta muy movida, con buen margen de posibilidades para los equipos que viajan, particularmente para alguno de ellos, habiendo pocos partidos que presenten un neto triunfo local. En Primera División, nos inclinamos por cuatro victorias caseras, la del At. de Bilbao ante el Murcia, demostrado bien a las claras que los «leones» son temibles en su viejo San Mamés; la del «penta» sobre el Valencia, al que no vemos este año con fuerza suficiente para inquietarles como otras tantas veces; del Español, aunque habrá de pelear lo suyo, ante el Valladolid que pugna por salir de su agonía, y después de su doble triunfo se le ha abierto el camino de la esperanza; y por último la del Elche sobre el Pontevedra, baza que en modo alguno pueden dejar escapar los pupilos de H. H. II.

Existen tres encuentros para el resultado 1 X, ya que cualquiera de ambos signos es fácil se de en los partidos de Vallejo, donde el Zaragoza intentará recuperar el terreno perdido; en el Tartiere, con el de nuevo peligroso conjunto «colchonero»; y en el Arcángel, donde todo es posible con el correo de Betis. Por último, el partido de Sevilla, en el que puede darse cabida a los tres resultados.

En Segunda División, victorias de At. de Ceuta, Mallorca y Abarán ante sus contendientes de turno; emocionante encuentro en Pamplona, de donde es fácil regrese el Gijón por lo menos con un punto; el colista se las verá con el difícil Europa que en modo alguno puede volver de vacío; por último, Las Palmas tiene otra nueva ocasión para reforzar la magnífica posición alcanzada con su empate ante el Hércules en la pasada jornada, y creemos que lo logrará.

En los reservas, triunfo para el Celta ante el Constancia y empate o victoria del Hércules, en su lucha por el ascenso, frente al flojo San Fernando de la actual temporada.

Y ahora, a esparar los resultados.

SEVILLA-BARCELONA	1 x 2
LEVANTE-ZARAGOZA	1 x
OVIEDO- AT. MADRID	1 x
AT. BILBAO-MURCIA	1
ELCHE-PONTEVEDRA	1
R. MADRID-VALENCIA	1
CORDOBA-BETIS	1 x
ESPAÑOL-VALLADOLID	1
ALAVES-EUROPA	x 2
OSASUNA-GIJON	1 x
ONTENIENTE-LAS PALMAS	x 2
AT. CEUTA-CADIZ	1
MALLORCA-MESTALLA	1
ABARAN-HUELVA	1

Reservas

CELTA-CONSTANCIA	1
S. FERNANDO-HERCULES	x 2

Depositario en Elche:

Miguel Miralles Chilar

Oscar Esplá, núm. 64

Teléfono 5 2 1 0 2

De portería

a portería Por PENALTY

Zariquiegui, como las judías, repite... los partidos malos.

Bajas: Iborra, Forneris y Cardona y, en el Valencia, un alta importante, Zariquiegui.

El amigo es especialista en anular goles dudosos. Sobre todo al Elche.

En el fondo, los ilicitanos se alegraron de que el Valencia se quedara con los puntos, porque, es que ahora, de la promoción, se salvan muy pocos.

Tres salidas y tres goles. ¡Qué poquitos! Seis puntos perdidos. ¡Cuántos!

Ya estamos clasificados. ¿Por qué, ahora, no jugamos a jugar?

Heriberto Herrera ya nos demostró su capacidad, lo práctico de su fútbol, que es hombre que vale y conoce el oficio. Ahora, esperamos todos que, una tarde la dedique a la grada.

Que si no nos gusta esta clase de fútbol, que si ya no hay delanteros, que si no se sabe lanzarlos... ¡Zarandajas todo!, a diez jornadas del final, ya tenemos puesto para la próxima Liga.

Este fútbol hará que el público no vaya al campo. ¡Monsergas! Bernabeu: la mejor entrada ante la visita del Elche; Mestalla lleno y Altavix con más público que nunca. En el fútbol, como en todo «dame pan y dime tonto».

Romero no trabaja; Romero no sube; no baja; no tira; no se mete, y, es insustituible. ¡Qué lástima de equipo tenemos!

Como verán, pese a la baja forma del paraguayo, Romero y diez más. Claro que esos diez más son tan buenos como Romero.

Sánchez Orduña, que como árbitro demostró su capacidad, como cronista de fútbol no va muy allá. Dice que el Elche tiene un equipo sin técnica; unos trabajadores del fútbol sin calidad. Ahora resulta que Pazos, Romero, Martínez, Cardona, Ramos y otros más, son unos pobres chicos que le dan a la pelota de pura chiripa. ¡Apasionao!

No hay mayor ciego que el que no quiere ver.

Y, el Murcia, ahí, como quien dice a la vuelta de la esquina.

La diferencia entre el pimentón y el dátil es que, el de la palmera, como corresponde, ya está arriba y el de la huerta se lo tiene que ganar.

(Pasa a la página 15)



# Se anuncia una buena campaña de cine infantil

## En consonancia con la mentalidad de los niños

Nuestra ciudad tiene un censo infantil aproximado de 10.000 niños —que, la verdad, deducimos de la reciente campaña de vacunación antipolio—. Contemos que para ello, hasta ahora, no había «cine» adaptado a sus imaginaciones. La gran ventana a un mundo nuevo que es la gran pantalla del cinemascope está, casi siempre, lamentablemente cerrada a la labor educadora que precisa la infancia. Gran peaje este.

Si el cine es el espectáculo predilecto para la mentalidad infantil, ¿por qué no fomentar un cine instructivo, ameno, sano, para ellos? Hay que adaptar los programas a los niños, y nunca los niños a los programas con temas, la mayoría de las veces, no a la altura de sus capacidades, sino, lo que es peor, nocivos a sus mentes.

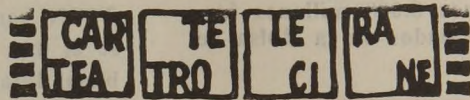
Este gran problema, con mucho valor educacional dentro de sí, ha sido comprendido por alguna empresa cinematográfica de nuestra ciudad, y pensando en ello se dedicarán, por lo menos al principio semanalmente, «Festivales de Cine Infantil». Y si no van propagandísticamente hablando, simplemente, sesiones infantiles de cine.

Películas de humor, películas sin recovecos para el alma joven, temas intrascendentes que lleguen a estar a la escasa altura —digamos estatura— de un niño.

Este cine necesario y útil, enfocado hacia los niños, pensado en función de sus específicas caracterís-

ticas es, para los padres, como una gran noticia. Porque pensamos que, incluso, dentro de un plan racional de educación familiar el cine tiene su sitio. Y este cine infantil (repetimos «sesiones semanales», un día dedicado a los niños), debe ser altamente recomendado y nosotros nos permitimos recomendarlo como premio. El cine, como estímulo, es buen cate.

Bienvenido, pues, este cine infantil, que ya se anuncia.



Laborables desde las seis. Festivos desde las cuatro.

**Gran Teatro.**—La gran película **Hotel Internacional**, por Elizabeth Taylor y Richard Burton, en technicolor y cinemascope.

**Central.**—TU Y YO SOMOS TRES, por Analia Gadé y FORT CO-MANCHE, por Richard Boone.

**Capitolio.**—GRAN JUGADA EN LA COSTA AZUL, por Jean Gabin y Alain Delon (en Cinemascope)

**Alcazar.**—Sábado y domingo: LA REVOLTOSA, por Teresa Lorca y Germán Covos.

**Paz.**—Sábado y domingo: LA ESCAPADA, por Victorio Gasman y EL MONTACARGAS, por Robert Hossein y Lea Massari

(Autorizadas mayores)

viene de la página 14)

### De portería a portería

Nosotros, si ponemos el molde de Carriá, Bernabeu y Mestalla, el Murcia ya está puesto para la próxima. Lo malo es si sale el de Pasarón y Vallejo.

—o—

Casi nos conviene perder en La Condomina, por si en otra ocasión hay que ir a la brava.

—o—

Hay mucha distancia, en altura, entre el dátil y el pimentón.

—o—

A todos los ilicitanos nos gustaría notar una alegría a Baldo.

—o—

Aquí sabemos que las alegrías de Baldo son nuestras propias alegrías.

—o—

Y parece que fue ayer cuando en Condomina disputamos un partido en campo neutral.

Los forofos del Florida se han dividido en varios grupos. Los bumbelistas los herrerianos y los cesaristas. Todos los prácticos están en la escuela paraguaya.

—o—

Herrera, después de navegar por mares borrascosos ha llegado al puerto de la tranquilidad.

—o—

Muchos no están de acuerdo con Heriberto, pero sí con el puerto que ha tocado.

—o—

La Condomina ha cerrado toda posibilidad. Melchor, Coloma y Caca-huet van a Murcia, que es tanto como poner el dinero a la puerta de un colegio.

—o—

Después del Madrid, los menos goaleados, los míos. Ahora cue, en el ataque, también pasamos por una anemia que va siendo crónica.

—o—

Y, mucho ojo con el Pontevedra, que cuenta aquí con su hinchada.

«La Piedra» se alejó de Altabix y se fue junto a las aguas del Segura. ¡Al río!

—o—

¿Olga?, ¿y para el domingo no tiene usted un poquito del último minuto?

PENALTY

## Inauguración de los nuevos Juzgados

Conforme anunciamos en nuestro pasado número, mañana tendrán lugar en nuestra ciudad los actos de bendición e inauguración oficial de los nuevos locales e instalaciones de los Juzgados de Elche.

Se contará con la asistencia del Excmo. señor subsecretario del Ministerio de Justicia, del Excmo. señor presidente de la Audiencia Territorial de Valencia y de otras altas autoridades judiciales, acompañadas de nuestras primeras jerarquías provinciales y locales.



# Mutualidad Patronal Ilicitana

## presenta Noticias Económicas

El valor de los Títulos adquiridos en las Bolsas Españolas por extranjeros, en 1963, ha llegado casi a duplicar la cifra de 1962. En efecto:

Compras en 1961: 2.898 millones de pesetas.

Compras en 1962: 2.309 millones de pesetas.

Compras en 1963: 4.120 millones de pesetas.

De esos 4.120 millones de pesetas, unos 3.000 millones fueron contratados en la Bolsa de Madrid.

Valores de renta fija, 20.000 millones.

Obligaciones I. N. I., 8.500 millones.

Acciones, 20.000 millones.

TOTAL: 53.500 millones.

El Pleito Hispano-Belga sobre la BARCELONA TRACTION comenzará a sustanciarse el mes próximo ante el Tribunal Internacional de la Haya.

mutua  
alidad  
patro  
nal  
ilicita  
na

### Responsabilidad civil en general

El Índice General de Coste de la Vida en España subió en 1963 de 124,4 en enero a 128,3 en septiembre. (Año 1958 = 100).

Seis de los siete primeros barcos rusos que retiraron trigo últimamente del Canadá, lo han desembarcado en Cuba.

Ha muerto recientemente en San Sebastián, don Andrés Redondo, alto funcionario del Banco de San Sebastián. El finado era hermano de Onésimo Redondo.

### Accidentes de trabajo

Fuerte aumento en 1963 de los créditos concedidos por el Banco de Crédito Industrial: 7.831 millones de pesetas.

Aun es mayor la cartera de solicitudes de créditos a dicho Banco: 13.000 millones.

Así, en Huelva la Compañía Española de Minas de Río Tinto ha solicitado autorización para instalar una refinería de Petróleo. En esta factoría, participa la Gulf Oil Corporation con un 40 por 100 del capital.

### Incendios

Créditos a la Edificación en 1963:

Banco de Crédito a la Construcción, 2.240 millones.

Banco Hipotecario, 1.455 millones.

Cajas de Ahorro, 1.484 millones.

TOTAL: 5.179 millones.

Emisiones de Capital en 1963: Fondos del Estado, 5.000 millones.

### Responsabilidad civil automóviles

Ya se empiezan a notar los efectos de la creación de los Polos de Desarrollo.

### Accidentes individuales y de grupo

La Agrupación Sindical Nacional de Empresas de Financiación de Ventas a Plazos cifró el total de lo vendido a plazo en 1963 en unos 10.000 millones de pesetas.

Se ha anunciado la subasta para el desguace del Crucero MENDEZ NUÑEZ. Tipo de licitación: 14.100.000 pesetas.

# Mutualidad Patronal Ilicitana