

ELCHE. NUEVA EPOCA

ELCHE 5 Septiembre 1964 5 Ptas.



Momento de la imposición por don Luis Chorro y Juan al Sr. Sanz Orrrio, de la medalla de oro de la Ciudad.

ELCHE: UNA INDUSTRIA EN AUJE

Elche ha sido, es y será una ciudad trabajadora, productora y productiva. La clase de zapato que hasta hace poco se producía era origen de una cierta repulsión por parte de los fabricantes hacia la mayoría de la producción ilicitana, pero ha llegado un momento en que nuestra industria destaca por méritos propios y tiene su lugar, y de preferencia, en el concierto industrial español.

Hemos mantenido conversaciones con industriales, representantes, obreros, modelistas, con cuantos en una u otra forma contribuyen a dar forma y esencia al calzado, las conclusiones no pueden ser más claras.

LAS PIELS, FACTOR PRINCIPAL

Hay un factor en la producción del zapato que no depende de nosotros, se trata precisamente de las pieles, siendo un factor primordial, los fabricantes e industriales de ese ramo se confían en exceso sabiendo su producción previamente colocada, se plantea entonces el problema de conseguir pieles de buen acabado, pero de forma que no aumenten el costo del producto, es decir, del zapato.

ITALIA, LIGADA A NUESTRO CALZADO

La industria italiana del calzado es potente, los italianos tienen un auténtico monopolio de la moda, pero es una realidad más clara de día en día que, hasta allí, el zapato español tiene un éxito grande. En nuestras manos está aumentar semejante éxito y convertirlo en prestigio, que cuando un zapato lleve, además del Made in Spain, la referencia Elche, se venda por sí mismo, y eso es muy fácil de conseguir, puesto que los primeros pasos están dados.

Algo que habría que cuidar mucho en este sentido es la presentación. El recipiente, la caja donde el zapato se vende es parte esencial muchas veces.

LOS MODELISTAS, APRECIADOS EN EL EXTRANJERO

Es sabido que los modelistas españoles son muy apreciados en el extranjero, al cabo del año un modelista español digamos un modelista que trabaja para la industria ilicitana, es capaz de preparar más de 15.000 modelos distintos, naturalmente muchos de ellos sólo tienen ligeras variaciones sobre los otros, pero eso es una base fundamental para satisfacer al cliente, esa éste al por mayor o al por menor. Si habáramos en términos puramente industriales, lo ideal sería contar con una pequeña cantidad de modelos susceptibles de ser fabricados en serie, pero las exigencias de la moda no lo permite...

MODERNIZACION Y ORIENTACION, SECRETOS DEL EXITO

Indudablemente, para alcanzar toda la serie de éxitos que se están cosechando tiene que haber factor determinante, éste es la modernización a marchas forzadas de los sistemas de fabricación así como la comprensión por parte de quienes intervienen en el proceso de fabricación de que el trabajo ha de ser organizado en cadena, ahorrándose de esta manera muchos retrasos; estos retrasos son realmente perjudiciales, ya que los zapatos deben salir en el mismo año en que son concebidos, no al año siguiente como ocurre generalmente.

La industria del calzado tiene porvenir, tiene todo el porvenir que los ilicitanos, los que viven en Elche y trabajan en él, quieren darle. Una visión mezquina del problema podría acarrear un descenso en la línea ascensional que se sigue. Afortunadamente todos los síntomas son precisamente de lo contrario: Elche seguirá adelante.

COLORES Y FORMAS

Los colores son, actualmente, muy importantes, hubo épocas en que el zapato era cosa inmutable, sin diferenciaciones, hoy los colores determinan tanto como cualquier otro factor, un ejemplo de ello es la previsión hecha para el próximo año; así tenemos los colores «Jiroco» —marrón pardo rojizo—, «Mar

fil» —blanco sucio, arroz—, «Trópico» —azul fuerte—, «Grosella» —rojizo fiesta—, y «Sepia solera» —rojo oscuro—. Las formas ya han sido definidas también, lo último quizá sean los adornos, también esto representa un problema, pues muchas veces representan días de pérdida de tiempo, aun de trabajo. Pero todo se va solucionando; existe lo más importante y es una enorme cantidad de hombres dedicados de lleno a estas tareas, poco a poco nosotros mismos seremos nuestros suministradores y suministraremos a otros lugares. Elche puede y debe nacerlo, la última palabra está en la iniciativa privada.

PERSPECTIVAS

Hasta aquí, el pequeño resumen, principio de toda una serie de trabajos que irán apareciendo sobre los distintos aspectos industriales ilicitanos, la impresión general es, por el momento, favorable, prueba de ello es la corriente constante de especialistas y obreros que vienen a sumarse a nuestra industria, clave de un crecimiento positivo para todos, aumento de la prosperidad general y contribución a la industrialización, base de todos los países civilizados, más importante aún en estos momentos en que la apertura de fronteras y el intercambio internacional dan posibilidades incalculables y mercados virgenes.

BAQUERO RONCO



El Ministro de Educación Nacional conversando con el Alcalde, momentos después de su llegada a nuestra ciudad, el pasado mes de agosto.

GENERAL  ELECTRICA
ESPAÑOLA

5Z2



El Televisor de la
Pantalla Negra



Distribuidor Oficial:

Electrodomésticos NAVARRO

ALFONSO, XII, 17
GENERAL GODED, 6
TELEFONO 452178

ELCHE

LEPANTO

Jorge Juan, 38

Teléfono 455758

**Muebles metálicos
 para oficina**

**Máquinas eléctricas
 de escribir y calcular**

Angulo ranurado

ESTANTERIAS METALICAS

RADIO ELCHE (EAJ-53)

MATINAL

- 8,00.—Apertura.
- 8,05.—Hombres de Dios.
- 8,10.—Buenos días con música.
- 8,30.—Almanaque.
- 9,00.—Música y noticias.
- 9,30.—Saludos musicales (Discos dedicados).
- 9,55.—Información para el ama de casa.
- 10,00.—Trabaje con música.
- 10,45.—Radionovela.
- 11,00.—Pequeño Concerto.
- 11,15.—Muscorama.
- 11,30.—Programa musical variado.

MEDIODIA

- 12,00.—Angelus.
- 10,05.—Saludos musicales (2.º programa de discos dedicados).
- 13,00.—Novedad Zafiro.
- 13,10.—Café de Artistas.
- 13,25.—El fútbol trae cola.
- 13,40.—Minuto de la suerte.
- 14,00.—Música y palabras.
- 14,30.—Diario hablado de R. N. E.

TARDE

- 14,45.—Compás de la tarde.
- 15,00.—El diario de los discos. (Lunes: «Actualidad financiera y económica»).
- 15,30.—Radionovela.
- 15,45.—El género lírico.
- 16,30.—Club del Oyente.
- 17,45.—Programa musical variado. (Jueves y sábados, a las 17,30: «Festival Infantil»).
- 18,00.—Música de última hora.
- 18,30.—Radionovela.
- 18,45.—Estrias escogidas.
- 19,00.—Santo Rosario.
- 19,15.—Feria de la Compraventa. (Sábado, Musical variado).
- 19,30.—Ecos del mundo. (Lunes: «Perfiles de América». Martes: «Radio Canadá. Miércoles: «Acuarela del Brasil». Jueves: «Aquí, Washington». Viernes: «B. B. C.», Rodio-TV, Rep. Fed. Alemana». (Sábado: Saludos musicales, programa de discos dedicados.)

NOCHE

- 20,00.—Saludos musicales.
- 21,00.—Minuetos para el Campo. (Jueves: 20,50: Minutos para el Campo. 21,00: PAN).
- 21,15.—Voces de la Canción. (Domingo: «Entrebarreras»).
- 21,30.—Música y palabras.
- 22,00.—Radio Nacional de España.
- 22,20.—Silueta de la Ciudad.
- 22,35.—Radio Deporte (Sábado: «Galería Deportiva»).
- 22,40.—Intermedio musical.
- 34,00.—Lunes: Atril de la Zarzuela. Martes: Aventuras. Miércoles: Elche, sus valores y sus bellezas. Jueves: El Teatro en su casa. Viernes: Ellos forjaron nuestro mundo, y «Novedad musical». Sábado: Vidas en microsuro. Domingo: Sala de Conciertos.
- 23,30.—Gran Desfile Musical.
- 0,30.—Despedida y cierra.

AUTOBUSES

ELCHE - SANTA POLA
 7,15 - 11 - 13,15 - 19,30

SANTA POLA - ELCHE
 8 - 11,30 - 16 - 20,15

ELCHE - ASPE - ESTACION
 DE NOVELDA
 8 - 12,15 - 17,15 - 21

PLAYA LISSA - ELDA
 8 y 16,30

ELCHE-ALMORADI-BENEJUZAR
 11,45 y 18,45

ELCHE-LA MARINA-GUARDAMAR
 Laborables - Salidas Elche: 12,30 y 18
 Regreso: 7,30 y 15
 Festivos - Salida Elche: 7,30

ELCHE - ALICANTE
 Laborables: 8 - 8,30 - 9 - 9,30 - 10 -
 10,30 - 11 - 12 - 13 - 14 - 14,30 - 15 -
 15,30 - 16 - 17 - 18 - 19 - 20
 Festivos: 9 - 12 - 15 - 19

FERROCARRIL

SALIDAS DESDE ELCHE

A ALICANTE

7,20 - 10,20 - 13,30 - 18,20 - 19,30
 20,35 - 23,30

A VALENCIA

8,50 (lunes, miércoles y viernes)
 12 - 16,20

A MURCIA

6,45 - 8,40 - 10,20 - 18,50

A GRANADA

12,20

A CARTAGENA

15,20 - 19,30 (mart. - juev. - sáb.)

A TORREVIEJA

9,15 - 16,50 - 22,20

FARMACIAS DE GUARDIA

DIA 2, MIERCOLES

Servicio Permanente

Don Manuel Pomares Sánchez-Rojas.
Calvo Sotelo, 31.
Doña Prudencia Botella Botella.
Jorge Juan, 41.

Servicio hasta las 11 de la noche

Doña Visitación Talaverano.
General Mola, 44.
Don Fabián Luengo Sanz.
García Esquitino, 52.

DIA 3, JUEVES

Servicio Permanente

Don José Serrano Sánchez.
Calvo Sotelo, 17.
Don Vicente Serrano Bru.
Concepción Arenal, 2.

Servicio hasta las 11 de la noche

Doña Balbina Lesta González.
Ramón Jaén, 38.
Don Andrés Botella Lucas.
Francos Rodríguez, 5.

DIA 4, VIERNES

Servicio Permanente

Doña Carmen Pelayo Reja.
Reina Victoria, 79.
Doña Asunción Bernal Romero.
Salvador, 25.

Servicio hasta las 11 de la noche

Don Gabriel Ruiz Magro.
Afrabal, 1.
Don Matias Ruiz Bernal.
Cristóbal Sanz, 78.

DIA 5, SAADO

Servicio Permanente

Don Juan Avila Aguilera.
Reina Victoria, 32.
Don Rafael Brotóns Ramos.
Onésimo Redondo, 20.

Servicio hasta las 11 de la noche

Don Antonio Ceva García.
Eduardo Dato, 11.
Don Juan Torregrosa Juan.
Ramiro Ledesma, 71.

DIA 6, DOMINGO

Servicio Permanente

Don Rafael Diez Bonete.
Carretera de Lalcante, 33.
Don Santiago Pomares Boix.
Espronceda.

Servicio hasta las 11 de la noche

Don Jaime Brotóns Boix.
Glorieta.
Don Vicente Ruiz Magro.
José Romero, 45.

DIA 7, LUNES z z z z z z z z

Servicio Permanente

Doña Carmen Albentosa Latorre.
Eugenio D'Ors, 43.
Don Jesús Gamó Borja.
Reina Victoria, 128.

Servicio hasta las 11 de la noche

Doña Concepción Verdager Cortés.
Plaza del Generalísimo, 3.
Don José Oliver Rebas.
Capitán Cortés, 22.

DIA 8, MARTES

Servicio Permanente

Doña Asunción Amorós Sánchez.
Anselmo Clave, 8.
Don Ginés Hernández Aparicio.
Barrio de San Antón.

Servicio hasta las 11 de la noche

Don Rafael Giménez Ambt.
Calvo Sotelo, 30.
Don Tenacio Lesta González.
Carretera de Aspe, 89.

DIA 9, MIERCOLES

Servicio Permanente

Doña Esperanza Pomares Boix.
Primo de Rivera, 18.
Doña Pilar Marimón Benagues.
Reina Victoria, 5.

Servicio hasta las 11 de la noche

Don Antonio Botella Bru.
Ramón y Cajal, 2.
Don José Martínez Ruso.
Fernanda Santamaria, 8.

DIA 10, JUEVES

Servicio Permanente

Doña Visitación Talaverano.
General Mola, 44.
Don Fabián Luengo Sanz.
García Esquitino, 52.

Servicio hasta las 11 de la noche

Don Manuel Pomares Sánchez-Rojas.
Calvo Sotelo, 31.
Doña Prudencia Botella Botella.
Jorge Juan, 41.

DIA 11, VIERNES

Servicio Permanente

Doña Balbina Lesta González.
Ramón Jaén, 38.
Don Andrés Botella Lucas.
Francos Rodríguez, 5.

Servicio hasta las 11 de la noche

Don José Serrano Sánchez.
Calvo Sotelo, 17.
Don Vicente Serrano Bru.
Concepción Arenal, 2.

DIA 12, SABADO

Servicio Permanente

Don Gabriel Ruiz Magro.
Arrabal, 1.
Don Matias Ruiz Bernal.
Cristóbal Sanz, 78.

Servicio hasta las 11 de la noche

Doña Carmen Pelayo Reja.
Reina Victoria, 79.
Doña Asunción Bernal Romero.
Salvador, 25.

DIA 13, DOMINGO

Servicio Permanente

Don Antonio Ceva García.
Eduardo Dato, 11.
Don Juan Torregrosa Juan.
Ramiro Ledesma, 71.

Servicio hasta las 11 de la noche

Don Juan J. Avila Aguilera.
Reina Victoria, 32.
Don Rafael Brotóns Ramos.
Onésimo Redondo, 20.

DIA 14, LUNES

Servicio Permanente

Don Jaime Brotóns Boix.
Glorieta.
Don Vicente Ruiz Magro.
José Romero, 45.

Servicio hasta las 11 de la noche

Don Rafael Diez Botene.
Carretera de Alicante, 33.
Don Santiago Pomares Boix.
Espronceda.

DIA 15, MARTES

Servicio Permanente

Doña Concepción Verdager Cortés.
Plaza Generalísimo, 2.
Don José Oliver Rebas.
Capitán Cortés, 22.

Servicio hasta las 11 de la noche

Doña Carmen Albentosa Latorre.
Eugenio D'Ors, 43.
Don Jesús Gamó Borja.
Reina Victoria, 128.

Unión Excursionista de Elche

Empieza esta sociedad su temporada de actividades

La Unión Excursionista de Elche, reanimándose después de su letargo veraniego, inicia la nueva temporada de actividades deportivas y culturales con un extenso programa, del que reseñamos las más destacadas y próximas a realizar.

Septiembre 6.—Excursión a la Sierra de Callosa trepando por la Arista del Caballo hacia la Cumbre de San Bernardo.

Septiembre 10.—En el local social (calle de Jorge Juan, 19) y a las 10 de la noche, proyección de la película tomada en la última expedición, del pasado mes de julio, a las cumbres más altas de la Península en Sierra Nevada.

Septiembre 13.—Excursión a la Sierra del Cid (cumbre del Chaparral).

Septiembre 17.—Se proyectará, a las 10 de la noche, la colección de diapositivas en color que completarán los detalles sobre la expedición a Sierra Nevada referida anteriormente.

Septiembre 19.—A las 8 de la tarde, apertura del «Curso de iniciación a los conocimientos geológicos» que correrá a cargo del Vocal de Cultura de esta Sociedad, don José Almela Almela.

Septiembre 20.—Viaje recreativo en autocar al Cabo de la Nao, visitando la playa de Jávea, Cabo de San Antonio, Ifach, etcétera.

Septiembre 27.—Excursión a la Sierra del Bili (caserio de Barbarroja), y visita a los nacimientos del «Cmicamo».

NOTAS.—Los actos a celebrar en el local social son de entrada libre para el público en general.

Las cumbres «Puntal de la Vella» y «El Cid» son puntuables para el Concurso Provincial de Cumbres, actualmente en vigor.

Para todas estas excursiones se admite la inscripción de simpatizantes.

Juan Corbi Rico
Fábrica de Calzado

Hnos. González Selva, 8

Teléfono 453321

ELCHE

editoriales

Carta del Director

He seleccionado cuatro cartas de las recibidas en estos últimos días y nadie debe sorprenderse de que hayan tenido cabida en estas páginas. Mi deseo hubiera sido el de etablar polémica y defender lo que llevamos realizado, pero, con sinceridad, soy el primer decepcionado, quizá por el hecho de haber sido el primero en conocer cada número cuando aún se encontraba en los talleres de la imprenta.

Las cuatro cartas las voy a contestar con una sola. No hay palabras distintas para ellas puesto que todas llevan consigo el mismo afán: tener en Elche el periódico que defienda sus intereses en todos los aspectos, el periódico que refleje sus iniquidades, sus problemas y sus realidades el periódico, en una palabra, de Elche.

En tal estado de cosas, yo, como Director, sólo os pido el derecho de ser el primero en elevar la protesta por lo hecho hasta el momento, pero así como vosotros exponéis un deseo de superación, habéis realizado una labor constructiva en pro de GACETA, también en este orden me corresponde un lugar referente.

GACETA ILLICITANA ha iniciado su nueva época. No os quepa de ello la menor duda. Como en cualquier empresa, los primeros pasos se han dado en falso. Leer ahora el número que tenéis en vuestras manos; ir pasando sus páginas con detenimiento, con el mismo afán de crítica.

Si este número os complace más que los anteriores, por favor, silenciar vuestra opinión. Continuar leyendo y buscando faltas. Pensad lo que os agradaría que se hubiese publicado. Con todo ello tendréis base y motivo.

Os lo he dicho desde el primer momento: GACETA ILLICITANA es de todos los ilicitanos. A todos os corresponde prestar la colaboración para que su contenido siga superándose. Y ésto, sencillamente, no se consigue con el silencio y mucho menos con frases hipócritas de halago, siempre inmerecido. El verdadero camino es el de la crítica, la crítica constructiva y orientadora.

Seguir por ese camino. Yo os agradezco muy sinceramente las censuras que me habéis dirigido y que no he vacilado en hacerlas públicas. Sólo así podré conocer cómo debo orientar mi labor y sólo así podremos llegar a que Elche tenga una publicación digna de su nombre.

LA
REVISTA
DE
ELCHE

GACETA
ILLICITANA

5 Sebpre. 1964 Precio: 5 Ptas.

REDACCION:
REINA VICTORIA, 135

ADMINISTRACION:
ASPE NUM. 27

IMPRESA EN
TALLERES

LEPANTO

"GACETA ILLICITANA", al servicio de Elche, agradecerá cualquier noticia o sugerencia, igualmente nuestras páginas están abiertas a toda opinión.

DEPOSITO LEGAL - A-80-5-1963

cartas de los lectores

Sr. Director de GACETA ILLICITANA:

Durante mucho tiempo he echado de menos una revista que reflejara lo que es Elche, sus problemas y sus realidades, una revista, en fin, que demostrara a los ilicitanos y a los de fuera que aquí se hacen cosas... y también se puede hacer un periódico. Por desgracia mi espera fue en vano durante mucho tiempo, pues la única revista existente no llenaba lo que yo pedía; un buen día me enteré que GACETA ILLICITANA ha cambiado de vestiduras y, al parecer, hasta de contenido... La compro, la leo y, mi decepción, señor Director, fue enorme, pues en ella no hay, desde la primera a la última página nada, nada en absoluto, que tenga interés para el hombre de la calle.

A mí a Elche y deseo para él lo mejor. Desde aquí quiero, no hacer una crítica destructiva, sino ponerle en guardia contra fáciles posturas de «pseudo» periodistas que quieran expresar sus particulares puntos de vista mientras que los verdaderos interesados en leer algo tenemos que privarnos de ello por detestar la calidad de lo que la revista publica.

Quiero expresarle mi decepción de nuevo, pero quiero decirle también que seguiré esperando hasta que, algún día, la GACETA ILLICITANA (G. I.) como la llaman ahora, sea la revista de Elche tal y como pregonan los carteles que todos podemos ver estos días.

Atentamente le saluda.

JUAN CORBI RICO

Señor Director de La Gaceta Ilicitana:

Muy señor mío:

Le ruego me dé de baja en mi suscripción a esa revista ya que, al menos de momento, la considero falta de interés, poco amena, aficionada a repetir una y otra vez los mismos tópicos y poco periodística. Si alguna vez cambiara todo esto yo sería la primera en reanudar mi suscripción y, además, procuraría hacer nuevas, ya que creo que Elche merece y necesita una revista de categoría.

M.ª ROSA LLORENS

Señor Director de Gaceta:

Le escribo solamente para hacerle una pregunta: ¿Cuándo comienza la nueva época ésa, tan cacareada en carteles que cubren las paredes de Elche, están esperando algo o, simplemente, es que no saben cómo empezar la nueva «égira»?

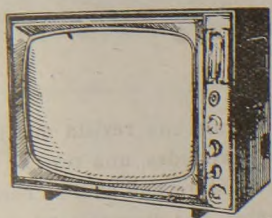
ANTONIO RIZO SEMPERE

Señor Director de La Gaceta Ilicitana:

Elche es una ciudad; hace tiempo que dejó de ser un pueblo... Ahora bien, yo quisiera solamente decirle mi opinión sobre la revista que usted dirige. Creo que en ella falta de todo y sobran tonterías; yo la sigo y la seguiré comprando porque siempre queda la esperanza de que hagan algo que merezca la pena; asimismo queda el interés que, tanto yo como muchos amigos, sentimos en que Elche pueda expresarse a través de las páginas de un periódico propio. ¿Sería mucho pedirles que aceptaran colaboraciones y, en su caso, publicaran las cartas que reciban?

Atentamente,

JOSE TARI



Pequeña Pantalla

Televisión Española sigue ofreciéndonos, por eso de que estamos en verano, bastantes programas fijos, parece querer compensarlo con una buena serie de películas cortas de todas clases que, al fin y a la postre entretienen al público aunque no contribuyen en nada a su formación ni educación.

Noticias frescas hablan de la incorporación a T. V. E., de la novela «El Mensaje» de Jaime Salom, el cual es conocido de sobra para tener aquí que glorificarlo, en definitiva esta novela vendrá también por entregas... cosa que no nos gusta en exceso.

Los programas humorísticos de televisión han decaído bastante; esperamos que puedan encontrar pronto alguien que sustituya a quienes en otro tiempo

los hicieron verdaderamente buenos, así podremos reírnos un rato.

La cantidad de decepciones que después de haberse anunciado por la prensa y radio la transmisión de un programa en el que Elche iba incluido, no una sino varias veces, creemos que merecen ciertas explicaciones por parte de T. V. E. ¿Esperamos que se repita o, por el contrario, cuando nos anuncien una cosa veremos esa cosa?

Ahora una noticia buena para las amas de casa: tenemos el «chivatazo» de se aproxima la puesta en marcha de una emisora experimental de T. V. E., que transmitirla de 9 de la mañana a 1,30... ¿Se figuran la cantidad de personas que van a disfrutar frente a la pequeña pantalla mientras hacen la mayonesa o le dan la papilla al nene?

Las Reposiciones

El movimiento iniciado en España, hace unos dos años, que trae a nuestras pantallas viejos éxitos en «copias nuevas», ha señalado un considerable incremento en cantidad (pues la calidad es el distintivo común de todas estas películas), hace sólo unas cuantas semanas.

Consideramos esta medida muy acertada en esta época de estiaje de los cines, que en los meses de verano adolecen de buen material y proliferan (salvo excepciones, claro está) los rollos «de romanos» y los «rollos». De esta manera los buenos programas se suceden; al tiempo que los que desconocían este cine (la mayor parte por minoría de edad), tienen ahora ocasión de hacerlo; y quienes lo conocíamos, podemos volver a deleitarnos con las obras más selectas de la cinematografía mundial.

Hemos tenido ocasión de volver a ver «La diligencia» y «Rio Grande», dos de las mejores realizaciones de John Ford, clásicas en su género; «El mayor espectáculo del mundo», de B. de Mille; la inolvidable «Siete novias para siete hermanos»; «Luz que agoniza»; y otras de las que no está tan lejana la época de su estreno, pero también de indudable valor artístico.

Esperamos que este advenimiento de buenas películas (aunque sean viejas) no se detenga, al menos hasta la próxima temporada de invierno. En Madrid están en cartelera nada menos que «El tercer hombre» y «Solo ante el peligro»; con ilusión pensamos que, gracias a este sistema de las REPOSICIONES, dentro de poco podamos contemplar en Elche alguna de estas obras maestras, prodigios de realización no llegados a igualar en toda la historia del Cine.

SAMUEL

CELULOIDE

En el panorama actual de la cinematografía española, las perspectivas no son muy alentadoras de forma que, al hablar de cine en Elche es casi imposible concretar el tema sobre esta parte del cine mundial, hoy, vamos más bien a hacer un esbozo del panorama llicitano en cuanto a películas.

La calidad de las que se exhiben dejan mucho que desear, y cuando hay alguna verdaderamente interesante es tan breve su permanencia en las pantallas que lo más seguro es que los verdaderos interesados en verla no lo hagan... pues se enteran demasiado tarde de su proyección. Respecto a eso queremos anticipar las gestiones que se realizan a fin de que GACETA pueda facilitar con anticipación las películas de interés que se van a proyectar, al menos en el plazo de 15 días que es la vigencia de la revista. Facilitaremos títulos, directores, intérpretes, tema y una pequeña crítica artística sobre la misma. Creemos que así, al mismo tiempo que criticamos una situación podemos poner los medios para subsanarla.

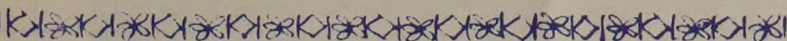
Otro punto que desde esta sección quisiéramos aclarar es el de los cine-clubs; la labor de los cine-clubs es hermosa, gracias a ellos muchas personas que abobinaban del cine han ido comprendiendo su valor social, y de ellos, sobre todo de los de Barcelona, Madrid, Zaragoza, Valencia, etc., han salido los actuales directores de renombre internacional tales como Berlanga, Barden... Se hace, pues, necesario hablar de los cine-clubs. ¿Cuál es su misión? Sencillamente hacerle la autopsia

a los films, de forma que, después de la proyección se vayan desbrozando los detalles hasta conseguir sacar conclusiones de todo tipo del argumento, interpretación, intencionalidad de la obra, en fin, analizar para conseguir que el cine no sea un mero espectáculo sino una fórmula de comunicación humana, un mensaje de los hombres a los hombres y un documento. Después de esta definición, cualquiera que esté interesado en las cosas del cine ha llegado a una conclusión... ¿Y por qué no hay cine-clubs en Elche? La respuesta no la sabemos a ciencia cierta, quizá falten elementos para organizarlo, quizá nadie ha querido responsabilizarse con una labor que, eso sí, es difícil y pesada, pues se encuentran a menudo multitud de dificultades. Lo cierto es que nuestra ciudad adolece de eso, de falta de un cine-club bien organizado, que haga propaganda, que difunda su labor. Si hay alguno creado, nuestras páginas están por completo a su disposición desde este momento; si no, el problema está en comenzar hoy mismo a organizarlo, para bien de todos.

Nos despedimos de nuestros lectores hasta dentro de 15 días; entonces daremos cuenta de las cartas que esperamos recibir para esta sección; expondremos nuestros puntos de vista y trabajaremos, cómo no, en pro de un cine mejor para un mundo mejor.

KINO

MF



MUNDO FEMENINO

Hay en todas las revistas que se precien de talen, un rinconcito coqueto, dedicado EN EXCLUSIVA a la mujer, Gaceta Illicitana no quiere ser menos y aquí está, presente, la pagina de la mujer, dispuesta a contestar cuantas cartas, consultas y problemas se le espongan, dispuesta a mejorarse de día en día, gracias a la inapreciable opinión que todas vosotras, amigas, nos espongáis.

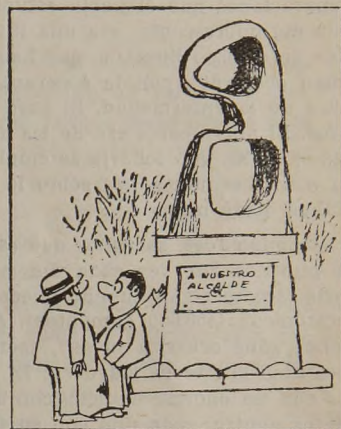
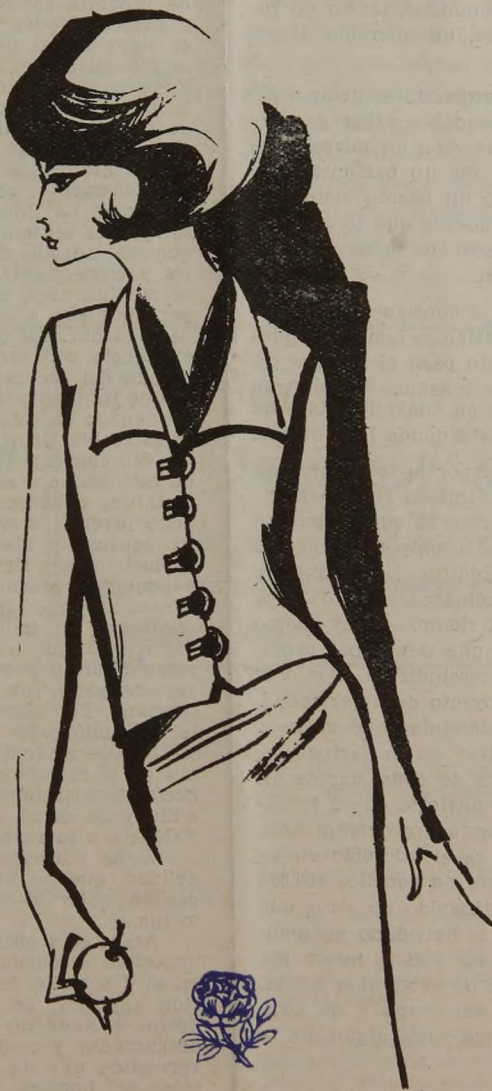
OTOÑO

El Otoño está ya aquí, como quien dice, la moda, todo se ha preparado ya para recibirla. Las tardes comienzan a ser frescas y se impone tapar los escotes, ir reduciendo los espacios abiertos en la tela y utilizando más tela a la hora de la modista... presentamos

unos trajecitos sencillos, de corte, moderno y simple, fáciles de llevar a la práctica y cómodos de llevar. La máxima ventaja que presentan es, precisamente, que si surge un día caluroso (cosa no difícil), no dan demasiado calor.

Comunicamos a nuestras amigas la próxima creación de un club femenino al cual podrán pertenecer cuantas amas de casa lo deseen, simplemente por el hecho de leer esta revista. Las ventajas que semejante club les reportará serán publicadas en números sucesivos, pues todo está en este momento en periodo de organización. Esperamos vuestras cartas.

MARY



—Así nos sirve para siempre. Cuando cambiamos de Alcalde, cambiamos la plaza, y en paz. (De «La Gaceta del Norte»)

Un magnate de los negocios cuenta la siguiente anécdota para explicar la diferencia que hay entre un buen y un mal vendedor:

«Envié a dos agentes a Africa a vender pieles. Al cabo de dos dias recibí este telegrama: «Regreso. Nadie usa zapatos». Del otro no tuve noticias hasta al cabo de un mes. Su telegrama era este: «Preveo formidables ganancias. Todo está en marcha. Nadie tenia zapatos...»

La señora Mabel Brown despierta a su esposo que duerme tranquilamente.

—¿Qué ocurre, qué ocurre? —Pregunta el somnoliento.

—Nada grave, que te has olvidado tomar las píldoras para dormir...

La esposa al marido:

—Cye, ¿antes de que existiera la radio, el cine, la televisión, el tocadiscos estereofónico. ¿Con qué se aburría la gente?

Dos abogados se encuentran en la calle.

—¿Cómo te marchan los asuntos?

—De perros, no hallo un cliente ni por casualidad. ¿Y a tí?

—De mal en peor. Nadie me confía sus asuntos. El otro día presencié un accidente y acompañé al perjudicado en la ambulancia hasta el hospital, pero... ¡Cuando lo identificaron resultó ser otro abogado!

Comenta Fernandel:

Las conversaciones entre Adán y Eva debieron ser de lo más aburrido. ¡Como no tenían a quien criticar!

Sanatorio Maternidad

Nuestra Señora de la Asunción

Atendido por las Hermanas Obreras de la Cruz
Medicina - Cirugía - Especialidades

Camino de Candalix

Teléfonos 454241 - 454242-454243

Salud para todo el mundo

Estamos seguros de que si las cosas pudieran ser convertidas en anécdotas, o mejor dicho, si tuviéramos el don de hallar o de ver solamente el lado anecdótico —también inédito por definición— de cualquier hecho, no hay duda de que habríamos dado un gran baso en el sentido de la felicidad. Digamos que el vocablo anécdota puede definirse como el relato breve de algún suceso y con algo de aquella sal que le mana a nuestra raza.

Esta introducción no lleva otro fin que el de manifestar nuestra condición de adeptos a todo lo que tenga visos de sano humor. Y no está por demás haberlo dicho ya que no siempre sabemos el talante que gastan los que tenemos delante; en este caso nosotros ante ustedes.

El caso es que hace años y de tarde en tarde ayudábamos a un compañero en la tarea de clasificar cientos y cientos de preparaciones que él había estudiado bajo la penetrante mirada del microscopio; era una interminable sucesión de pedacitos de cerebro humano, que había sido enfermo y que dicho amigo observaba con la esperanza de encontrar y de ver la causa de la enfermedad. El suyo era un trabajo impropio, de héroe. El microscopio era de los de entonces —de hace cuatro días—, de los que todavía se emplean comúnmente: un microbio o una célula se ve como lo que es, un microbio o una célula y nada más.

—Amigo José, sentimos que estás perdiendo el tiempo. Estos puntitos que ves cada día y te los debes saber de memoria, ¿cómo serán cuando puedas verlos con un microscopio electrónico? (400.000 aumentos). Ahora ves un bastoncito pequeño; ¿qué ocurrirá luego?, ¿será sólo un bastón visto cuatrocientas mil veces mayor?... Es muy posible que te encuentres con un enorme edificio, con sus pisos, sus salas, miles de objetos dentro, cada uno con su función.

La anécdota saldrá de su sorpresa si consigue un aparato de éstos. Cuántos años perdidos, podríamos lamentar, pues no; los millares de años que en conjunto pasa el hombre estudiando, no se pierden; gracias a ellos tenemos en nuestras manos los medios para llegar muy lejos en cualquier clase de investigación; hasta lo insospechado, hasta donde Dios quiera.

Vamos a hablar de una afección que por lo frecuente con que aparece en muchísimas personas y también repetidamente en una misma, no se le da la importancia que realmente tiene y por lo mismo se la trata a veces incompletamente: es la inflamación de las amígdalas, la amigdalitis, las anginas, y otros nombres que según la región o comarca se le da. Sus síntomas son conocidos de todos y casi siempre es el mismo enfermo el que le explica al médico lo que tiene; por tanto, les ahorraremos un rato de tiempo al prescindir de ellos. Vamos a la importancia que tiene este proyecto de enfermedad como le podríamos llamar. Estas dos glándulas que están a cada lado al final de la boca y al entrar en la faringe, se inflaman porque un microbio se apodera de ellas, parece un buen terreno, se reproduce sin parar y convierte en su fortaleza lo que antes era un lugar desde donde nos defendíamos. Esto lo sabemos ahora; sabemos cómo es el microbio en su intimidad, se ha podido observar a través de aquellos 400.000 aumentos de que hablábamos, se ha distinguido de otros que parecían oscurecer el problema, y claro, le han dado un nombre, un nombre que no tiene nada que ver con la nueva ola a pesar de ser tan moderno, un nombre de ralgambre añeja, se llama *Estreptococos Beta Hemolítico del grupo A de Lancefield* —un señor que le ha pasado lo que quizá algún día le ocurra a nuestro amigo José.

El enfermo de amigdalitis debe tener conciencia de la importancia de su afección. Dejamos por sentada la atención que sin duda pondrá en lo que el médico le indique. Lo que muchas veces ocurre y desgraciadamente, es que estas indicaciones se siguen el primer día, «mientras duele mucho», pero el segundo o tercero se va dejando la medicación, se retarda y se olvida. Y es ahora cuando empieza el capítulo verdaderamente trascendental de lo que fue tan sólo «un dolor de gola».

Con perdón de ustedes nos vemos obligados por razones de espacio, a dejar este «capítulo trascendental» y emplazarlo como título del próximo artículo.

F. N. V.

ELCHE: FUTURO

Por José Vicente Mateo

No sé si a los ilicitanos les ha pasado por las mientes hacer problema de su ilicitanismo, especular sobre la ilicitanidad —vocablo que les suplico me perdonen—, cierta o presunta, que llevan a cuestras. Quizá no hayan tenido ganas ni ocio que gastar en tales sutilezas, que a menudo paran en aljandranismo exasperante. En varias oportunidades escribimos que Elche atraviesa una impetuosa fase de desarrollo, de afanoso despliegue de energías, y tal coyuntura no es la más adecuada para detenerse en contemplaciones.

Porque Elche, no hagamos caso de su antigüedad, pero no perdamos tampoco de vista el signo indicador de la historia, vive unas dichosas horas augurales. Se está haciendo, a una medida, tanteando un estilo nuevo, ahora. Y como anda en estado de transición y promesa, no sabemos, no lo sabe seguramente ella, cómo será después del forzoso interin de crédito que conviene abrirle.

No exijamos a la vida ilicitana actitudes reflexivas e introspectivas. De hecho, tales actitudes no se dan en el seno de ninguna sociedad; son privativas de círculos restringidos y personalidades aisladas. Aunque, subrayémoslo, la salud y el vigor moral de un pueblo dependen en gran medida de la presencia y el magisterio de tales círculos y personalidades. Pueblos y naciones, sin cabezas que piensen y orienten, que les inviten a tomar conciencia, son masa acéfala y ciega, riada de seres —dirigentes o perezosos— que arrastran su destino sin saber por qué ni para qué, mientras se entregan a las positivas granjerías momentáneas.

Felizmente, no parece que tales circunstancias concurren en Elche. La información de que dispongo, me inclina a ver saludables síntomas de cultura y civilidad, la esperanza de que sea, además de una pululante concentración de industriales y comerciantes, una de aquellas viles espirituales que hace muchos años pedía Gaziel, en las cuales hemos de buscar, por oposición a las grandes urbes, tentaculares y dispersivas, la cada día más precaria posibilidad de un nivel plausible de existencia con sentido y dimensión humanas. Una ciudad liberada del sucursalismo y la dependencia a que las estructuras de las instituciones y los hábitos que éstas fomentaron, han condenado la vida española. Una ciudad en vías de escapar a la estrechez provinciana.

Sin embargo sería temerario confiar alegremente en que todo esté hecho o se haga dejado a su antojo. Elche está en los instantes delicados que requieren la vela de la vigilia. De su acné juvenil surgirá la población que deseamos o algo amorfo, confuso y absolutamente indiferenciado. Una comunidad evolucionada y rica en contenido sustancial o —solo— un caos o pequeño cafarinaum. Frente a la irrupción de fuerzas y de gentes hay que alzar, tutelarmente y no a modo de hueco patriotismo, un sentimiento de *proprium* que no se apoye en particularismos e insolidaridad. La evidencia de que Elche, como *habitat* y como entidad, pertenece a un mundo bien caracterizado, con raíces en una vieja y viva tradición: la valenciana. Por imperio de una política que corriendo los siglos le imprimió carácter y, sobre todo, interrumpida aquella, por la función modeladora de la lengua, que sigue siendo, la misma en el estrato popular. El *pus bell catalanesc del món* que decía sabrosamente Muntaner, cuando se ocupaba del Camp d'Elx y de otras tierras más meridionales, entre lo regne de València e lo regne de Múrcia.

Elche afirmará su vida potencial si descansa sobre la fidelidad, que no tiene por qué inmovilizarse, al presente y al pasado; sobre el conocimiento de lo que fue, es decir, por qué lo fue.

Acaso esta operación entrañe una premisa de difícil, si no imposible ejecución: la reculturalización lingüística vernácula, el desarrollo del idioma como vehículo de arte y de renacimiento superior, de expresión profunda. El bilingüismo es un hecho, aunque no a escala literaria y científica. Y el choque desgarrador y confusionario de la lengua familiar con la aprendida una de las causas de las deficiencias temperamentales del hombre, del ilicitano inclusive.

Personalmente, ateniéndome a razones posibilistas, no propugno la enseñanza del valenciano a los ilicitanos. A pesar de que —insisto— los individuos y los grupos sólo se revelan y alcanzan plenitud de conciencia en un idioma. Pero sí advierto que Elche sólo puede afrontar el porvenir que en cuerpo encarna ideas y sentirse clarividentes integrándose en la comunidad de estirpe catalana. Sólo así le será accesible una compañía esencial; la que aporta la identidad de la sangre y la convivencia con los contemporáneos y los antepasados. Y este aviso, o incitación, al dictado de la amistad, lo firma un castellano de la médula, a los labios, que no sustenta criterios pasadistas ni nacionalismos de área vecinal. Un español que cree en la mosaica variedad de las criaturas y las cosas que le envuelven. Que no renuncia a nada ni cierra los ojos, que por amor quiere tener bien abiertos, para comprender y entender.



UNA SALA DE FIESTAS UNICA

Entrar en el Hort de Baix es entrar en toda una teoria de color, luz y sombras, es sumergirse en un verdadero mar verde en el cual los peces son reales, porque pecese ligeros y de miles de colores son esas bellezas ilicitanas, vestidas con sus mejores galas, que disfrutan de unas fiestas suyas, cada día suyas y cada hora suyas, la noticia está allí: Continuamente están llegando figuras de incógnito a disfrutar de algo que en ninguna otra parte encontrarán.

¿Qué más podemos decir del Huerto, qué más que ya no esté dicho? Nos despedimos de él hasta el próximo año, encantados por su originalidad y encandilados aún los ojos, recuerdo imperecedero hasta un nuevo año... ya que no es posible disfrutar de él en otras fechas.

Estudios

Gran Estilo

Creaciones para el calzado

Reina Victoria, 82 - Teléf. 453160 - Elche

Restaurante

Pola-Mar Ricardo

Situado en la Playa de Levante - Junto al mar

Deguste sus paellas, langostinos y sus famosas zarzuelas de mariscos

Teléfonos 86 y 237

SANTA POLA

LO HAN DICHO:

ANTONITA MORENO

«Elche es algo que sin estar en él no se puede imaginar, hay belleza, colorido, sonrisa en la naturaleza hacia el hombre. De Elche lo amo todo y creo que Elche me ama a mí, pero lo que más me ha impresionado ha sido esa maravillosa realización, esa sala de fiestas al aire libre que es el Hort de Baix, volvería aquí una y mil veces».

ENNIO SANGIUSTO

El Hort de Baix, el Parque en general son una originalísima expresión de la personalidad de esta población que quizás fuera pueblo alguna vez pero que en estos momentos es una ciudad, y muy bella, solamente con ésto ya no habría que hablar más...

LIA UYA

He viajado mucho, he actuado en muchas partes, pero solamente aquí he visto este ambiente especial, extraordinario... ni siquiera en los países tropicales se encuentra algo que se parezca ni remotamente.

PEDRO TEROL

Yo, voy y vengo, entro y salgo en esta mi tierra, pero nunca olvido lo que en ella hay porque, realmente, hay cosas verdaderamente extraordinarias, y quizás de todas la más inesperada y por lo tanto la que más impresiona este Huerto de Abajo por el que cualquiera empresa extranjera daría una cantidad fabulosa, si se lo pudiera llevar claro.

Estas y otras muchas manifestaciones han sido las que han señalado la admiración de los que nos visitan, nosotros desde aquí señalamos todo ello a fin que no se pierda, a fin que cada uno valore esa maravilla que tenemos 15 días al año... recordamos también, en otro plano las palabras pronunciadas por el Sr. Sanz Orrío respecto a Elche: «Es una cosa repleta de actividad y futuro...»

Fueron entregados los premios del I Concurso Local

El día 23 fueron entregados, dentro del marco de la Gran Gala Artística organizada por nuestra revista, los premios correspondientes al I Concurso Local de Teatro. Como es sabido, el concurso fue un verdadero éxito, pues, en definitiva, demostró un ambiente cultural en evolución; sin engañarnos podemos decir que si bien la afición por el teatro es mínima en nuestra ciudad, el hecho de que se pueda llevar a cabo semejante certamen con la asistencia al mismo de seis grupos teatrales tiene amplio significado.

AMBIENTE

El ambiente de la Gran Gala fue simpático y agradable, si bien hubo dos o tres jóvenes que quisieron realizar un pequeño acto de sabotaje (algunos dicen que de gamberrismo), pero que quedaron ahogados en los aplausos generales del público. Estos jóvenes deberán comprender que al tratarse del primer esfuerzo que se hace en Elche en tal sentido, poniendo a disposición de

grupos de aficionados la Rotonda del Parque Municipal, esforzándose por darle el máximo significado en la vida local y aun extralocal a las actividades teatrales, organizando un pequeño festival que, si bien creemos tuvo sus defectos creemos también tuvo sus aciertos...

LOS PREMIOS

No citamos aquí la lista de los premiados por haber sido ésta ampliamente difundida en su momento, solamente queremos decir que el fallo del jurado nos parece justo dentro de las posibilidades de elección que la propia calidad de los grupos permitía, los decorados y las interpretaciones individuales se prestaron al parecer a disquisiciones... La realidad es que hasta el momento las opiniones autorizadas que hemos escuchado se encuentran completamente de acuerdo con el jurado.



ACTUACIONES

Varios números intervinieron en honor de los concursantes, entre ellos las bailarinas del ballet de Mari Carmen Baeza, que a fuer de sinceros representantes una nueva promesa en el fomento de la cultura, los Leukan Cuban Boys conjunto de música ligera... muy ligera, y, señalando un punto acertado de simpatía y entrega al público, Antonio Moreno que interpretó dos canciones que, bien podríamos llamar de otros tiempos, pero que al público agradaron y a ella la acercaron a nosotros. También cabe destacar en primerísimo lugar la actuación de Pedro Terol, el cual no regateó esfuerzo alguno y dedicó al público presente sus más bellas interpretaciones. Al respecto señalamos el acierto de Pedro Terol al intercalar canciones modernas, con verdadera calidad, en su repertorio ya que tiene el temperamento y fuerza para hacer de cada una de ellas una creación.



Confitería - Heladería

(Núm. Nal. de fabricante 351)

RICO

Especialidad en horchata y empanadillas

Reina Victoria, 39

ELCHE

Teléfono 45 28 39

Transportes

**Servicios directos
Zaragoza, Madrid y**

Cayetano Martínez, 24 - Teléfono

Teatro

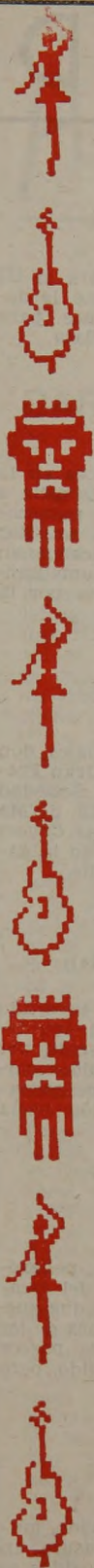


PRESENTACION

Presentación, revistiendo todas las características de una cosa improvisada, estuvo bien salvada y llevada por Francisco Alcaraz, el cual merece verdaderamente simpatía por haber conseguido de algunos fallos ocasionar reír.

DECLARACION DE PREMIOS

Se otorga el premio al mejor conjunto: «Los Yuste».
 Se otorga el premio al mejor conjunto: «Compañía Teatral «Illice»».
 Se otorga a los grupos: Grupo Artístico «Club «Amigos del Teatro», y otro artístico «Talla».
 Se otorga el premio de interpretación, dividido en señorita de Alcaraz y señorita Milabert.
 Se otorga el premio de regandario femenino: Señorita Sánchez.
 Se otorga el premio de principal masculino: Don Martínez.
 Se otorga el premio de secundario masculino: Don Enrique.
 Se otorga el premio al mejor decorado: El premio a la obra «Los monos gritan».
 Se otorga el premio a la mejor dirección: Don José Yuste. Por la obra «Los derechos de la mujer».



FESTIVALES DE ESPAÑA 1964

De los Festivales de este año hay mucho y poco que decir, mucho respecto a la calidad, contradictoria y a veces muy por debajo de todo lo previsible, poco en cuanto a los comentarios suscitados ya que, desgraciadamente, a ellos asisten una minoría de la población. Podemos destacar «El caballero de las espuelas de oro» como realización hermosa y convincente, con fallos de orden técnico perfectamente comprensibles dentro del marco al aire libre en que se desarrollaban. También merece mención la obra «Carnaval en Venecia», en ella al menos advertimos una orquesta conjuntada, siendo el coro y conjunto de baile menos afortunado en ese concepto, por otra parte creemos que el sonido (máximo fallo como denominador común) debería cuidarse más. El resto de las obras, Katuska, el Sombrero de Tres Picos, no nos dijeron nada nuevo ni llevaron al ánimo de nadie una impresión superior.

Los Festivales de España nos gustan, nos parecen una magnífica iniciativa para el logro de la difusión del arte, pero creemos que los precios deberían ser bastante más bajos, precios verdaderamente populares para cumplir, efectivamente, el programa a que parecen obedecer este tipo de iniciativas. Y Elche también merece que los Festivales envíen algo mejor, algo que se salga de los eternos programas repetidos una y otra vez hasta el punto de ser conocidos de memoria por los que asisten regularmente a las representaciones.

En resumen, es necesaria mayor variedad, precios más bajos, más dedicación y menos improvisación. Entonces podremos ir conociendo el teatro, la ópera, el ballet, la zarzuela, la música sinfónica y todas las expresiones de la cultura que distinguen el progreso espiritual de la humanidad.

SOFOS

IPANIA

osencia, Barcelona
y toda Andalucía

ELCHE

José Coll Belmonte

Fábrica de cajas de cartón impresas y maletas para
muestras de calzado

Martínez Anido, s/n. (Camino de San Antón)

Teléfonos 452267 - 452378

ELCHE

NOTICIAS DE ELCHE

TROFEO FESTA D'ELIG

Acabó el Trofeo con la victoria del Levante, los partidos, agitados, fueron un buen análisis para prever lo que pueda ocurrir una vez comenzada la Liga, que ya está aquí, como quien dice.

EN EL RESTAURANTE BATISTE

Santa Pola rindió su homenaje a la reina de los Juegos Florales, así como a sus damas, y caballeros acompañantes. Una cena, baile y hasta el próximo año.

TELEVISION ESPAÑOLA

Hace poco T. V. E. recibió en sus estudios a un representante de la ciudad de Elche, se espera para dentro de poco la aparición de otro representante, éste en otro estilo. El aparecido: Alfredo Chazarra.

ROSENDO HERNANDEZ

Un entrenador que habla como él habla merece se le preste atención. No ha tenido pelos en la boca para declarar que los «viejos» del Elche son los culpables de todo lo malo. ¿Ustedes qué creen?

EL CAMPEONATO REGIONAL DE VETERANOS

Desde el Paseo de la Estación comenzó el campeonato regional de Veteranos el domingo día 23.

FERMIN SANZ ORRIO

En nuestra primera página señalamos la concesión, mejor dicho, imposición de la Medalla de Oro de la ciudad a don Fermín Sanz Orrio, ex Ministro y actual Presidente del Banco de Crédito Local, lo curioso es que la Medalla llevaba concedida bastantes años...

ANTONITA MORENO

Ella es seria, pero cuando quiere reír lo hace muy bien, en Elche tiene, según propias palabras, la mitad de su corazón porque Elche es un jardín magnífico y a ella le gustan los jardines.

ASOCIACION NACIONAL DE INVALIDOS CIVILES

Esta Asociación, que lleva sobre sus espaldas una labor ardua y encomiable, ha sido autorizada a poner una tómbola a fin de recaudar fondos para sus fines, que son ni más ni menos que proveer de dignidad y trabajo a los invalidos, desgraciadamente tenidos en menos por mucha gente.

DE VIAJE

José Manuel Díez, un pintor que tiene inquietudes e inquieta con su obra, está constantemente de viaje, no quiere limitar su obra a la cosa local, y así lo dice. ¿Seguirá los pasos del mundialmente conocido Cañizares?

ALMELA PARREÑO

Ella habla presentado su obra al III Concurso de Pintura del Sureste, la decisión del jurado hizo lo demás, para Elche se vino la Medalla de Plata.

SANTA MARIA

Además de los actos clásicos en la misma, hay que señalar la asistencia a ensayos y representaciones de numerosos extranjeros, interesados en estudiar los métodos dramáticos empleados en la «Festa». De día en día va aumentando el interés de los entendidos por la joya lírica.

TIRO DE PICHON

Frente a 65 escopetas nacionales, don Blas Torres, de Elda, ganó el Gran Premio «Fiestas de Agosto» de la Sociedad Tiro de Pichón. El señor Rovirá, de Madrid, ganó el Trofeo Exclusivas Cruces mientras que la Copa Presidente la ganaba el señor Sepulcre, de Elche.

PRESUPUESTO DE PUBLICIDAD

El presupuesto concedido e invertido en publicidad este año por el Ayuntamiento ha sido de 300.000 pesetas, por totala costa han sido distribuidos carteles, programas y toda clase de propaganda que llamaba la atención hacia la ciudad.

MOSQUITOS

Hubo invasión de mosquitos, peligrosa invasión que hizo emigrar del campo a gran número de personas que querían pasar unos días a la sombra de los árboles, palmeras o no; ahora parece que al fin la plaga ha disminuido, pero un poco tarde.

CUBOS

Las amas de casa han estrenado, muchas de ellas, cubos para la basura, en vista de que el servicio de recogidas es hoy tan abundante y regular, lo cual las ha moralizado y dotado de enorme afán de limpieza. La puesta en marcha del citado servicio de limpiezas fue presidida por don Luis Chorro y Juan, con asistencia de autoridades, prensa, radio y T. V.

NOTICIAS

Philippe de Carletti ha firmado para el próximo año un contrato de actuación, por tres meses, en Marbella, pero hay una cláusula que nos interesa y es que DURANTE LAS FIESTAS DE ELCHE ABANDONARA MARBELLA, a fin de actuar entre nosotros, una noticia que nos alegra.

EN EL CINE

Hace unos días se estrenó en Madrid el noticiario NO-DO, núm. 1129-B, en el cual hay un interesante y emocionante reportaje sobre el Misteri. Ya que la televisión se retrasa, el NO-DO se adelanta.

ACCESOS AMPLIOS

Han corrido insistentes rumores sobre el nuevo acceso a la ciudad que iría desde la Plaza de Benidorm (sita a la entrada por Alicante), hasta el Parque Municipal, lo cual facilitaría mucho el tráfico urbano e interurbano.

PARA LOS AFICIONADOS AL CINE

La emisora local va a emitir un programa dedicado, no sabemos si durante media hora o tres cuartos, a las noticias cinematográficas, entrevistas referencias, etc. Precisamente en la sección «cine» de este número se exponen inquietudes que quizá pueda ayudar a realzar esta emisión.

HERMANDAD DE LABRADORES

Ellos, interesados directamente, nos han hecho llegar su mensaje: hay que cuidar el monte, no hay que hacer fuego allí donde pueda resultar peligroso.

NARCISO YEPES

Ya casi no es noticia, pero queremos dejar constancia de nuestra admiración hacia Narciso Yepes comunicándoos que estuvo varias veces entre nosotros, siempre procurando pasar inadvertido, pero estuvo.

PEATONES

Para proteger a los peatones de los vehículos se han instalado diversos pasos de cebra donde, el peatón, siempre tiene preferencia de paso. Es una buena medida. Ahora se está pensando como proteger a los vehículos de los peatones...

INCENDIOS

Varios incendios rubricaron el mes de agosto, entre ellos algunos importantes y otros que lo fueron menos, lo que sí fue es la confirmación de que: El agosto, incendio y Casa de Socorro.

POLICIA

La policía municipal estrenó vehículos nuevos, flamantes motocicletas «Vespa» que facilitan el servicio y hacen de los agentes unos señores que están al mismo tiempo en todas partes... para terror de los infractores, claro.

Espejo de los días

Al joven trabajador ilicitano, de nacimiento o adoptivo, le está haciendo falta a marchas forzadas algo más que fútbol, algo más que leer cada día «Marca» y algo más que escuchar a todas horas comentarios futbolísticos más o menos autorizados.

Se hecha de menos una labor, privada u oficial, de fomento de la cultura, una labor de difusión de buenos libros, la realidad pide a gritos que surjan hombres dispuestos a llevar sobre sus espaldas la organización de conferencias, coloquios, audiciones musicales, charlas sobre economía, proyección de buenas películas y todo lo que contribuya a dar a esos muchachos que en la mayoría de los casos NO HAN TENIDO NINGUNA OCASION DE TENER CONTACTO CON LA CULTURA una idea de su propio valer, de sus posibilidades sin explotar. Quizá se piense que somos muy pesimistas, pero el nivel de interés por la cultura es mínimo y de ellos son responsables todos los que componen la generación anterior a la nuestra... si esta generación no está dispuesta a llevar a cabo semejante labor, como parece no estarlo, que tiempo ha tenido, no es mucho pedir que al menos dejen paso a los que, desde sus pocos años, quieren abrir caminos nuevos, gritando sus realidades y quemando sus energías, que es una noble misión de la juventud.

Así hablamos porque vivimos el problema; si hay alguien que crea es un bonito espectáculo esa desmedida afición por UN SOLO DEPORTE mientras hay tantas y tantas cosas que hacen al hombre más digno, más libre en sí mismo y más capaz, ese alguien está mandado a no intervenir para nada en la vida de la juventud. Mientras tanto ahí dejamos la idea, laborar por la cultura es algo que ennoblece a cualquiera, trabajar contra la cultura es faltar a la propia estimación, a la propia dignidad, esperamos que existan pocas personas en el segundo caso...

AQUI: La Cultura

In memoriam

CARLES SALVADOR



En vida de Carles Salvador foren molts els que el consideraven nadiu del Maestrat. Qui havia naixcut a un poble del Maestrat era el seu pare, Ramon Salvador i Orega, un fuster que es va casar amb Maria Gimeno i Sebastia, valenciana de la capital i treballadora en una fàbrica de seda. El matrimoni vivia al número 48 del carrer Alt, planta baixa, en la típica naia de la qual va vindre al món Carles Salvador i Gimeno el dia 20 de gener de 1893.

Les bones disposicions palesades per aquell xiquet durant la primera ensenyança varen determinar segurament que els seus pares procuraren donar-li una carrera literària. Per això va cursar i acabar la del Magisteri. I, després d'exercir-lo a Aiolo de Malferit, passà a ser mestre de Benassal.

En aquesta vila del Maestrat —ara, sí— va viure prop de vint anys. Allà, en 22 d'agost de 1918, es va casar amb Sofia Monferrer i Beltran; allà començà la seua tasca d'escriptor, fecunda i exemplar...

Com a poeta, es autor de més de deu llibres, entre els quals figuren *Vermell en to major*, *Rosa dels Vents*, *El bes als llavis* (premiat per l'Ajuntament de València), *Nadal*, *flor cordial*, *El fang i l'esperit* (premi «València» de la Diputació), etc. Per bé que no es prodigava en concursos, va obtindre la Flor Natural als Jocs Florals de Lo Rat-Penat (1929) i al certamen literari de Castello (1955). La producció en vers de Carles Salvador va retre tribut, en part, a l'avantguardisme, com a una exigència de l'hora; però posteriorment es purificà en un clar lirisme intemporal. Fet i fet, es tracta d'una obra sobressortint en el panorama de la poesia valenciana.

Carles Salvador va escriure, de 1915 ençà, nombroses narracions: *La dragomana del déus*; *Barbafiorida*, professor; *El maniquí d'argila...*, que demostren una acusada originalitat. També són suggestius el seu *Elogi del xiprer* i el seu *Elogi de la vagància*. Per tot això, en parlar de la prosa valenciana, no es pot prescindir de l'autor d'aquestes obres.

D'altra banda, escrigué per al teatre. No solament va estrenar alguna obreta

sense pretensions; també donà a conèixer en una revista literària *Amb el títol que vulgau*, assaig dramàtic per a minories. Títols inèdits: *La pau dels pobles*, *El cuquet del cervell*, *La llei del cor*, *Raig de sol...*

Unes altres produccions de Carles Salvador són *Les festes de Benassal*, bon estudi folklòric; *El llibre de rúbriques de Benassal*, opuscle bibliogràfic; el pròleg, la selecció i les notes d'una *Antologia Llorentina*, etc.

I, sobre tot, Carles Salvador va dedicar la major part de les seues activitats a la fixació i foment de la llengua valenciana en un treball absolutament idealista i desinteressat. Va ésser un dels artífexs de l'acord ortogràfic signat a Castelló de la Plana l'any 1932. Quan, l'any 1936, va ingressar al Centre de Cultura Valenciana, dedicà el seu discurs a *Qüestions de llenguatge*. Va publicar diverses obres de caràcter normatiu i pràctic per a ensenyar l'idioma dels valencians, entre els quals hi ha una *Gramàtica Valenciana* que ha assolit repetides edicions de milers d'exemplars. Va fundar els Cursos de Llengua Valenciana a Lo Rat-Penat, que varen arrelar ràpidament i que subsistixen amb un esperit de continuïtat veritablement extraordinari. I va ésser, en aquest aspecte, un mestre vocacional que, ple d'una autèntica modestia, atenia tots els serveis pedagògics.

Després d'aquell període de gairebé quatre lustres de residència a Benassal, Carles Salvador, pensant més en els seus fills que en ell mateix, s'havia traslladat a una escola de Benimaclet, on va passar la part darrera de la seua vida. En aquella barriada va aconseguir el respecte i l'afecte que mereixia una persona sàncera, un home complidor del deure, un ésser ple tòric d'una bondat que li vessava inestroncablement del cor; aquell cor que va deixar de glair el dia 7 de julio de 1955.

A la casa on va nàixer Carles Salvador hi ha una làpida commemorativa. A Benimaclet hi ha un carrer amb el seu nom. Però el millor homenatge que poden fer-li els valencians és imitar les seues virtuts.

ALMELA I VIVES

Miguel Román Torres, hijos, S. R. C.

Fábrica de Yesos y Materiales
de Construcción en general

Avenida de Novelda, 1 - Teléfonos: Oficina 451236 - Fábrica 451235 - ELCHE

DISCO

Tenemos aquí los últimos discos de Raimon, este muchacho ha dado en el secreto de una canción moderna, sin estridencias, respetuosa de sí misma y convincente por su contenido poético. El hecho de que cante en Valenciano define la actitud de Raimon, si bien creemos que nada perdería vertiendo al castellano sus canciones a fin de que todo el mundo pudiera captar su mensaje.

Transcribimos la letra de la canción «Les mans», nos agradaría recibir opiniones sobre el cantante y su obra...

De L'home mire
sempre les mans.
Mans de xiquet, ben netes,
mans de xiquet que es farans grans.
Mans que en la nit busquen
alló que no troben mai.
Mans dels que maten, brutes;
mans fines que manen matar.
Mans tremoloses, eixutes,
mans tremoloses
mans dels amants.
De l'home mire
sempre les mans.
Mans tan dures
dels que passen fam.
Mans tan pures
de quan érem infants.
DE L'HOMI MIRE
SEMPRE LES MANS

Raimon

Hay también un disco de plena actualidad, grabado por el Grupo Cantores Alfombras Imperial, el disco está efectivamente registrado, merecen un aplauso la ejecución de este valiente conjunto, que va desde el Boga Boga Mariñela, canción popular Vasca, hasta «Te vi en la playa», habanera y también otra conocida habanera, «Azules y bellos...» también podemos oír dentro de la misma grabación «Ruinas de Atenas», de Beethoven y «A la luz de la luna» de Antón, aplaudimos esta iniciativa de Antonio Pérez Adsuar, S. A., y le emplazamos para que siga ofreciéndonos tales sorpresas... que no son de las peores.

BONO

AL HABLA CON "LICO"



Lico es otra semilla ilicitana que empieza a fructificar. La gente dice y con razón, que Lico es uno de los elementos de más clase y técnica que posee la actual plantilla del Ilicitano.

—Estamos llevando —el aficionado la lleva—, una estadística escrupulosa. ¿Edad y nombre inscrito en el Registro Civil?

—Veinte años. José Antonio Morante Gutiérrez.

—La gente engendra polémica. Acláralo tú: ¿Eres interior o medio?

—Me defiendo en ambos sitios, pero me gusta más de medio.

—El aficionado dice que el tren que imprimiste a la media parte que formarse frente al Oriental de Lisboa, no la hubieras soportado los 90 minutos. ¿Es cietro ésto?

Todos los partidos los he resistido. ¿Por qué no iba a resistir éste?

—¿Crees que una media Lico-Curro sería la más idónea, o sois demasiado virtuosos?

—Eso ya es cosa del entrenador, pero creo que sería una media estupenda y que rendiría como la que más.

—¿Hasta dónde crees que puede llegar el Ilicitano en la próxima edición liguera pese a esa fantasía de prensa?

—Yo creo que podemos clasificarnos entre los tres primeros.

—Ahora te toca el turno. Critica o aconseja al aficionado.

—Es magnífico en términos generales, pero exige demasiado. A veces debe tener en cuenta que somos amateur.

Yo te digo una cosa, Lico. Lo que más os conviene a vosotros es que la afición exija cada vez más. Palabra.

LIBRERIA BERTOMEU

Ahora puede usted, sin moverse de Elche
adquirir sus libros preferidos

reina victoria, 135
elche

La incógnita de una nueva temporada

Jugar a los "conejos de indias" puede acarrear fatídicas consecuencias

Cada temporada encierra una incógnita para cada uno de los clubs que se disponen a participar en las competiciones oficiales. Para el aficionado ilicitano, estas incógnitas se resolvieron favorablemente en las siete temporadas últimas, desde aquella ya lejana, en que se consiguió abandonar el tenebroso mar de la Tercera División.

En estos momentos la incógnita se presente con caracteres bastante alarmantes. Anoche se disputaba el primer encuentro de la gira por Cataluña, pero hasta el momento de escribir esta página, no hay más fundamento que cuanto hemos presenciado en los dos partidos del trofeo «Festa d'Elig».

No vayamos en estos momentos a convertirnos en derrotistas, pidiendo ya «la cabeza del entrenador o del presidente». Pero no vayamos tampoco a situarnos en la posición de los indiferentes, desentendiéndonos de las consecuencias que se prevén, al menos teóricamente.

LOS FICHAJES EN SERIE

Cuando se trata de realizar viajes a la luna, parece absurdo que se quiera descubrir las «américas» en fútbol. Son muchos los equipos que cada año van en busca de jugadores y por consiguiente no deja de ser una mera ilusión el pretender formar un equipo de Primera División con muchachos seleccionados todos ellos de categorías inferiores.

Con el sistema empleado por el Elche, se hubiese podido formar un equipo puntero para la Tercera División, e incluso tal vez un equipo bastante discreto para la segunda. Pero de ahí a querer que sea un conjunto potente en la máxima categoría del fútbol español, media un abismo.

No consideramos a los rectores del club tan ingenuos para haber pretendido llevar a cabo tan ilusorio proeza. Estimamos que el fán ha sido procurar que de todos ellos pudiesen surgir un par con valía y condiciones precisas para formar en el equipo. Sin embargo, si es como suponemos, se ha cometido el error de olvidar que la plantilla es insuficiente a todas luces.

Los fichajes se realizaron en serie. Ninguno de ellos puede catalogarse como carente del calificativo de promesa,

e incluso queremos llegar a la conclusión de que todos ellos pueden llegar a ser figuras, pero... no ahora precisamente, sino por el tiempo.

INSUFICIENTES VETERANOS

En tal estado de cosas, hay que confiar en la plantilla anterior y no podemos olvidar que ya en la pasada temporada, bajo la dirección de Heriberto Herrera, era insuficiente en número. Si a ello añadimos algunas bajas, tales como las de Cardona, Eulogio Martínez, Aveiro, etc.; y también que cada uno de los jugadores ha cargado con un año más de edad, llegaremos fácilmente a la conclusión de que no hay suficientes jugadores veteranos para sostener el

Cierto es que no todos los fichajes realizados son de muchachos jóvenes; hay también algunos más maduros, duchos ya en las lides del fútbol, pero...

No nos dejemos llevar por razonamientos del pesimismo y mucho menos bajo los deprimentes efectos del último partido presenciado en Altavix. Si nuestra postura fuese esa, llevaríamos en ella un elevado porcentaje en la demoralización de equipo y directivos y las consecuencias no serían nada halagüeñas. Es preciso mirar las cosas sin pasión, sin efectos del ayer. Es necesario buscar los defectos para encontrar las virtudes.

DOS VERSIONES EN UN MISMO PARTIDO

Hemos llegado a un punto clave. Vamos a centrar la atención en los primeros veinte minutos del partido jugado el pasado domingo entre el Levante y el Elche. Los ilicitanos se desenvolvían en el campo maravillosamente; los jugadores veteranos se muestran conductores del equipo; los jóvenes se elevan como destacadas figuras, entre las que sobresalen los chavales Villapún y Araújo.

Todo cuanto llevamos escrito pierde su razón en este momento. Hay equipo y hombres goleadores. Hacia ya mucho tiempo que no habíamos visto al Elche marcar tres goles en los primeros diecisiete minutos.

De pronto cambia la decoración. El Elche es un juguete indefenso ante el

Levante. Se iguala el marcador y no hay nadie que sea capaz de recordar aquellos minutos iniciales de la contienda. Ahora nos hemos quedado cortos en todo cuanto hemos escrito.

¿Ha comprendido usted los motivos o causas de este cambio tan radical en el mismo equipo? No me responda que fue debido a los cambios introducidos, puesto que si los analizamos con imparcialidad podríamos dar la aprobación a todos ellos.

MANTENGAMOS LA INCOGNITA

No profundicemos más la cuestión. No somos partidarios de figuras. Un equipo de condiciones modestas como lo es el Elche, no puede realizar fichajes de varios millones. Ni tampoco puede contentarse en figuras que han llegado al declive. La expedición sobre este particular es de sobra conocida.

Las figuras han de hacerse en el propio equipo y para ello es necesario realizar fichajes como los conocidos últimamente. Pero lleguemos a una conclusión.

Aceptamos por bueno lo hecho, pero la operación ha quedado incompleta. Falta algo. Algo que complementa entre los veteranos y las promesas.

Pero hay algo más. El espectador que acude a los partidos de fútbol puede tener ensombrecida su mente por la pasión, pero no es ciego. Y a pocos se les habrá pasado por alto que hay algún resorte que no funciona bien. Tal vez sea algún descontento y si así fuese, el mal hay que localizarlo y cortarlo radicalmente.

Consentir que en los albores de la temporada hayan descontentos por no cobrar lo que creen que merecen, porque quieren cambiar de aires, o simplemente por razones particulares con el entrenador o algún compañero o directivo, resultaría a todas luces absurdo.

Estamos en los albores de una nueva temporada. La incógnita es total. No nos conformemos con ensayos ilusorios, que puedan conducirnos a males irremediables.

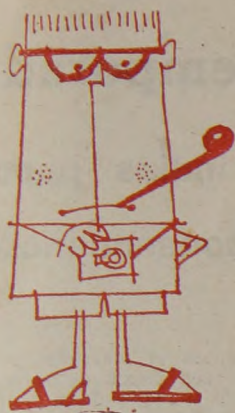
Y nadie se resigna a vivir las amarguras de un descenso.

Academia LEVANTE

Central: Obispo Tormo, 1 y 6 - Teléf. 451484 - ELCHE - Sucursal: Reina Victoria, 82 - Teléf. 454132

Peritaje Mercantil - Bachillerato - Idiomas (Francés, Inglés y Latin) - Taquigrafía
 Mecanografía - Contabilidad - Cálculo Comercial - Ortografía - Correspondencia
 Oposiciones (Bancos, Teléfonos, etc.) Enseñanza elemental (niños y niñas)

Para señoritas: Curso Especial de Secretariado Comercial

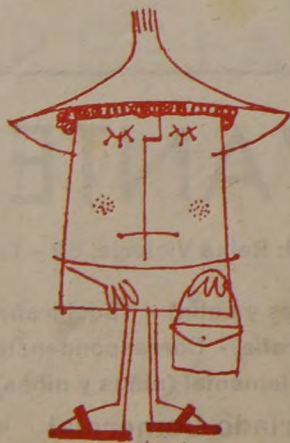


LA CURIOSA ESPECIE DE LOS TURISTAS

¿Se han entretenido ustedes alguna vez a analizar a los turistas que pululan por nuestras calles...? Mírenlos, están ahí, al lado suyo, sentados en el bar, o comprando en la tienda. No se distingue en casi nada de los nativos, solamente que llevan pantaloncitos cortos, alpargatas increíblemente fuertes, cámara fotográfica del último modelo... y acompañante rubia. Ellos dan vueltas por todas partes con increíble rapidez, se les ve casi simultáneamente en varios sitios, dan disgustos al honrado automovilista con sus velocidades de autopista... pero en el fondo los apreciamos, si los tenemos que apreciar porque adivinamos en ellos al individuo corriente, al que vive entre nosotros diariamente, pero liberado de los prejuicios ancestrales y feliz de poder ir en pantalones cortos cuando tiene que ir siempre con corbata y chaqueta. ¿Cómo no simpatizar con este hombre?

A veces lo encontramos en un lugar propicio al diálogo, entonces se explayan, nos cuentan que son oficinistas, fundidores, zapateros... cualquier cosa, pero aquí, durante unos días, suben de categoría, son **TURISTAS**, así, como suena, turistas de tomo y lomo que cumplen todas las reglas de la especie, sin faltar una sola.

Decididamente, el turista nos cae simpático, veámosle como a un amigo, como a alguien que ha realizado eso que para muchos de nosotros es un sueño dorado... desde ese punto de vista seguro que ellos se sentirán mejor y nosotros nos ahorraremos muchos berrinches.



La Fuente de los peces, estaba muriendo poco a poco, con esa misteriosa dolencia hecha de tiempo, contra la que nada pueden hacer, ni siquiera los ángeles del ensueño, ni los duendecillos de la ilusión. La Fuente de los peces, con sus cuatro ramas, sin fuerzas ya para limpiar el aire con sus aguas, se nos ha ido ahora para siempre. Pero... no voy, no debemos lamentarnos por su muerte, porque a ella, no le gustaría eso. Voy a deleitarme con su recuerdo. Con su presencia hecha vida en la mente de todos los que la hemos conocido.

Un día, fue el centro de atracción de la curiosidad y la admiración de los ilicitanos, que la creían tal vez un mar pequeño, regalo del cielo para ellos que tanto amaban al cielo que es sin duda un mar sin riberas, por el que se va María, que vino también por el mar. La fuente, con el alma ingravida de las cosas, se sentía feliz haciendo felices todos, viéndolos sonreír junto a ella.

Ahora, sin embargo, que ellos se fueron, por imperativo del momento histórico, y se hicieron recuerdo, ella

enfermó de melancolía, y quiso marchar también con los que la vieron nacer, al mundo de la memoria.

No obstante, lo dudó mucho tiempo, porque ahora estamos aquí nosotros, los nuevos, los jóvenes, la nueva ola como nos llaman muchos. Y... ¡Qué grande ha sido su amor!, nos ha dejado su alma hecha luz y hecha agua, que sube incansable con diferentes matices, señalándonos un camino hacia lo alto.

La fuente, ahora luminosa, vuelve a ser motivo de admiración. Todos vuelven a pararse a su alrededor esperando el guiño de colores, murmurando elogios, que la fuerza de sus surtidores eleva como una oración hecha agua.

He aquí pues mis dos saludos. Adiós a la fuente de los peces, que tal vez deleite en los cielos a un enjambre de ángeles ilicitanos que nacieron y murieron con su época. Hola. Bienvenida la nueva fuente, para mí alma de aquella, —está en su mismo sitio— que nos hace sentir el orgullo de haber nacido, o simplemente de vivir —como yo— en Elche.

JOSE A. SIRVENT

Libros

En la colección, «Testigos del siglo XX», acaba de aparecer una obra de interés enorme, limitada en su extensión en la edición española, pero que contiene datos esenciales para el profundo conocimiento de Teilhard de Chardin. En la obra se refleja, en palabras del propio Teilhard, su lucha en contra de la Esquizofrenia mental que significa separar a Dios de la Ciencia, la idea principal «Comulgar con Dios a través del mundo» está clara desde el primer momento y el autor, dedicado desde hace tiempo a estudiar la obra a la cual hace su introducción, sabe acertar con el espíritu justo de las palabras con que Teilhard expresa sus pensamientos.

Editorial Fontanella, BARCELONA.

También acaba de aparecer otra obra esencial para el análisis de nuestro tiempo, está dentro de la colección «perspectivas» de la misma editorial, se trata de «Marxismo, Existencialismo, Personalismo», su autor, Jean Lacroix, nacido en 1900 es profesor de Filosofía del Politéc-

nico de Lyon, colaborador de las semanas sociales de Francia y de la «Chronique Sociale de France», redactor de la página filosófica de «Le Monde», co-fundador de la revista «Sprint», director junto con François Perroux de las «Recherches et Dialogues philosophiques et économiques» y autor de diversas obras de filosofía, sociología y psicología.

Su posición de pensador y creyente, queda enmarcada en el campo del personalismo —al que pretende clarificar y distinguir de cualquier ismo filosófico— y viene definida por toda una constante labor de reflexión en torno al progreso, la historia, el compromiso y la trascendencia.

Por último señalamos la aparición del libro «Para que el mundo lo recuerde», una condena sin apasionamientos de la barbarie Nazi, en la cual queda reflejada sin lugar a dudas la tragedia, muchas veces incomprendida y fácilmente olvidada de los millones de seres que vieron sus vidas truncadas por la II Guerra Mundial.

Se acerca la temporada de Liga Opiniones sobre la misma

La temporada futbolística ha dado comienzo en esa fase que pudiéramos llamar prólogo de la Liga. En Altabix se han disputado tres encuentros correspondientes al trofeo «Festa d'Elig» y ello nos ha permitido conocer las opiniones de técnicos, directivos, jugadores y aficionados. Hablaron sobre el Murcia, Levante y Elche, pero a nosotros, a los ilicitanos, nos interesa en estos momentos centrar la atención sobre el equipo de la franja verde. Sobre el único equipo que, durante seis temporadas consecutivas, viene ostentando en la Primera División la representación de todas las poblaciones españolas no capitales de provincia.

He aquí las opiniones conocidas:

LOS TÉCNICOS

El Elche tiene en sus filas hombres de solera que le dan solidez y en cualquier momento pueden resolver un partido. Ad ministrando en el equipo una dosis discreta de juventud, puede convertirse en uno de los equipos punteros en la próxima Liga.

He observado lentitud en su desenvolvimiento, en sus jugadas. El fútbol actual debe caracterizarse por la acción rápida, sin detener ningún instante el balón.

Es un error creerse superior a nadie. En el fútbol todos somos iguales y el complejo de superioridad puede traer consigo fatales consecuencias.

En los comienzos de temporada todos creemos tener el mejor equipo. Se fichan los jugadores confiando en su rendimiento. Después es cuando se puede valorar lo que cada uno posee y llegan las decepciones o la satisfacción.

A todos nos gustaría tener figuras en el equipo y verdaderamente son necesarias. Sin embargo en muchas ocasiones el espíritu de lucha y la disciplina, suelen incluso aventajar a las figuras.

El Elche necesita algunos fichajes para consolidar el equipo. Hay que asegurar la clasificación desde el principio sin tener que estar confiando en la protección de la suerte.

LOS DIRECTIVOS

Se ha reunido el mejor equipo de todas las temporadas. Tenemos los mismos hombres que tan brillante campaña hicieron en la pasada competición de Liga y se han fichado jugadores de indiscutible valía.

Se tropieza con los inconvenientes lógicos que produce el cambio de entrenador, con características totalmente distintas entre sí. Rosendo Hernández es hombre que le agrada, que vive el fútbol, y le imprimirá al equipo mayor acción y espectacularidad.

Las lesiones de Iborra y Oviedo han influido para que el entrenador no haya podido aún disponer de lo que teóricamente cabe esperar que sea el equipo titular. Además él necesita conocer a todos sus hombres y ello obliga a cambios en el conjunto que no siempre pueden ser satisfactorios.

Los primeros partidos son siempre de estudio. Precisamente por ello se inician los entrenamientos con mes y medio de antelación a la Liga y durante ellos se va seleccionando el que puede ser equipo titular.

Errores suelen haber siempre en los fichajes, pero también sorpresas agradables, como en el caso de Villapun. Lo uno compensa lo otro.

Por ahora no es necesario realizar nuevos fichajes. Ni será necesario buscarlos más tarde. Hay jugadores suficientes para formar un buen equipo y tener previstos los suplentes necesarios.

LOS JUGADORES

En estos momentos nadie podemos considerarnos titular en el equipo. Cualquiera de estos jóvenes muchachos pueden arrebatararnos el puesto.

Será beneficioso para todos nosotros realizar la gira por Cataluña. El ambiente de la afición es pesimista y conviene alejarnos para no influenciarnos del mismo.

Lo ideal sería que todos los que formamos en la plantilla actual fuésemos reservas. Sería prueba fehaciente de que se dispondría de un equipo extraordinario.

La temporada no consta de los dos partidos del trofeo de fiestas. Más vale tropezar ahora que después, en el transcurso de la Liga.

No hay que desorientar al entrenador, sino animarlo. Es peligroso el querer juzgar a un hombre sin conocerlo y eso es lo que se está haciendo en estos días.

Para ganar los partidos es preciso sumar la acción del entrenador, jugadores, directivos y... ¡afición! Si carecemos del apoyo de los aficionados se reduce en un cincuenta por ciento el rendimiento del equipo.

Las individualidades surgen cuando no existe compenetración o confianza con el compañero, pero nadie ignora que para vencer se necesita la mutua cooperación de los once jugadores que integremos el equipo.

LOS AFICIONADOS

Nos encontramos ante una temporada difícil. Hay mucha juventud en el equipo y ello puede resultar peligroso.

Los jugadores están faltos de preparación física. Si se consigue que resistan bien los noventa minutos se dará mucha guerra en la próxima temporada.

En el fútbol no tienen efecto los sentimentalismos ni los nombres de figuras. Que jueguen con el entusiasmo del Levante y entonces veremos quién es mejor.

La temporada pasada se fracasó al final por falta de juventud. En ésta hay que saber aprovecharla.

Por lo menos hemos visto ya como se marcan los goles. Lo importante ahora es conseguir inculcar seguridad en la defensa para no encajarlos alegremente.

El Elche no puede tolerar que hayan hombres que quieran lucirse jugando todos para él. Como en los «Mosqueteros», han de ser todos para uno y uno para todos.

Iborra y Forneris son hombres claves en el equipo. Cuando los dos entren en acción cambiará la fisonomía del conjunto.

Cerveza

Stark-Turia

Depositario:

**Vda. de JUAN PEREZ SANCHEZ
(La Fabriqueta)**

Ernesto Martínez, 9 y 34 - Teléf. 451396 - ELCHE

La Ruta Ibérica

(Nombre Registrado)

ELCHE

Teléfonos 451383 - 451730

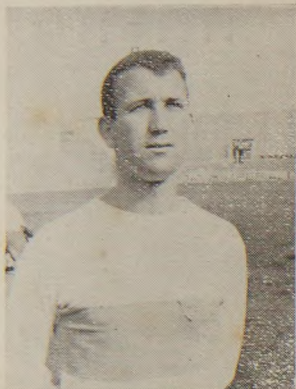
MADRID

Teléfono 2270707

Servicio diario de mercancías

Comienza la temporada de Liga

Nuevos fichajes



Matito



Araujo



Santi



Rodriguez



Marcial



Llompart



José Luis

Lea

La verdad

La más completa información
de la provincia